

Eiropa zonas banku veiktās kredītēšanas 2021. gada septembra apsekojums: galvenie rezultāti Latvijā

2021. gada septembrī Latvijas Banka sadarbībā ar Eiropas Centrālo banku (tālāk tekstā – ECB) veica eiro zonas banku veiktās kredītēšanas apsekojumu par kredītēšanas attīstības tendencēm 2021. gada 3. ceturksnī un prognozēm 2021. gada 4. ceturksnim. Aptaujā piedalījās četras Latvijas kredītiestādes, kuru kopējā tirgus daļa nefinanšu uzņēmumu un mājsaimniecību kredītēšanā ir pietiekami augsta, lai raksturotu kredītēšanas attīstību Latvijā. Kredītiestāžu sniegtās atbildes tiek ietvertas eiro zonas banku veiktās kredītēšanas apsekojuma rezultātos.

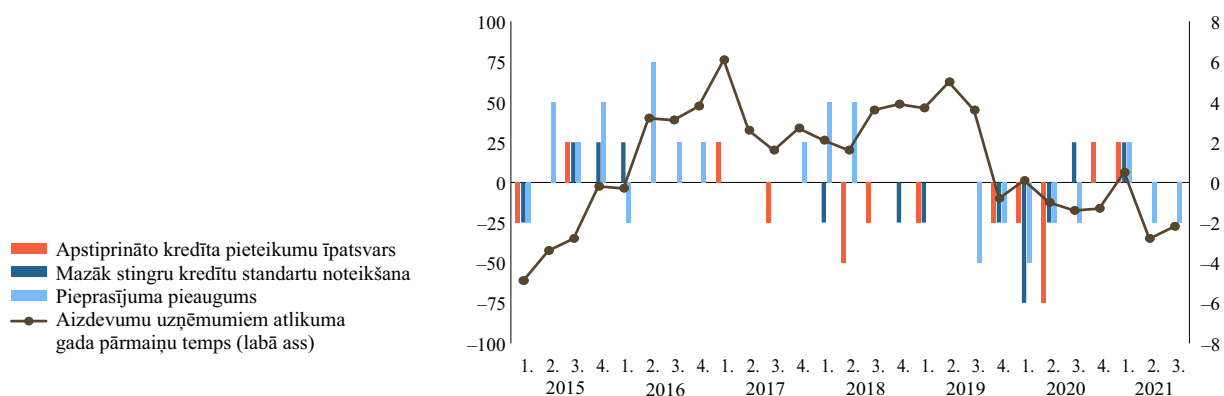
Aizdevumi uzņēmumiem

Uzņēmumu kredītēšana 3. ceturksnī joprojām bija vāja, galvenokārt pieprasījuma krituma ietekmē (sk. 1. att.). Latvijā kredītēšanas standartu stingrība aizdevumiem uzņēmumiem 3. ceturksnī saglabājās līdzšinējā līmenī. Tomēr viena kredītiestāde 3. ceturksnī, samazinoties ar aizdevumu ķīlu saistītajam riskam, atviegloja un kāda cita kredītiestāde nākamajā ceturksnī plānoja atvieglot kredītēšanas standartus mazajiem un vidējiem uzņēmumiem. Aplūkotajā kredītēšanas segmentā noraidīto pieprasījumu īpatsvars pārskata periodā saglabājās līdzšinējā līmenī.

1. attēls

APSTIPRINĀTO KREDĪTA PIETEIKUMU ĪPATSVARA, KREDITĒŠANAS STANDARTU UN PIEPRASĪJUMA PĀRMAIŅAS UN ATLIKUMA GADA PIEAUGUMA TEMPS AIZDEVUMIEM UZŅĒMUMIEM

(par apstiprināto pieprasījumu īpatsvara pieaugumu, atvieglotu kredītēšanas standartu piemērošanu un pieprasījuma pieaugumu ziņojušo kredītiestāžu neto skaits; % un aizdevumu atlikuma gada pieauguma temps; %)



Avots: banku veiktās kredītēšanas apsekojums un ECB Statistisko datu noliktava (*Statistical Data Warehouse*).

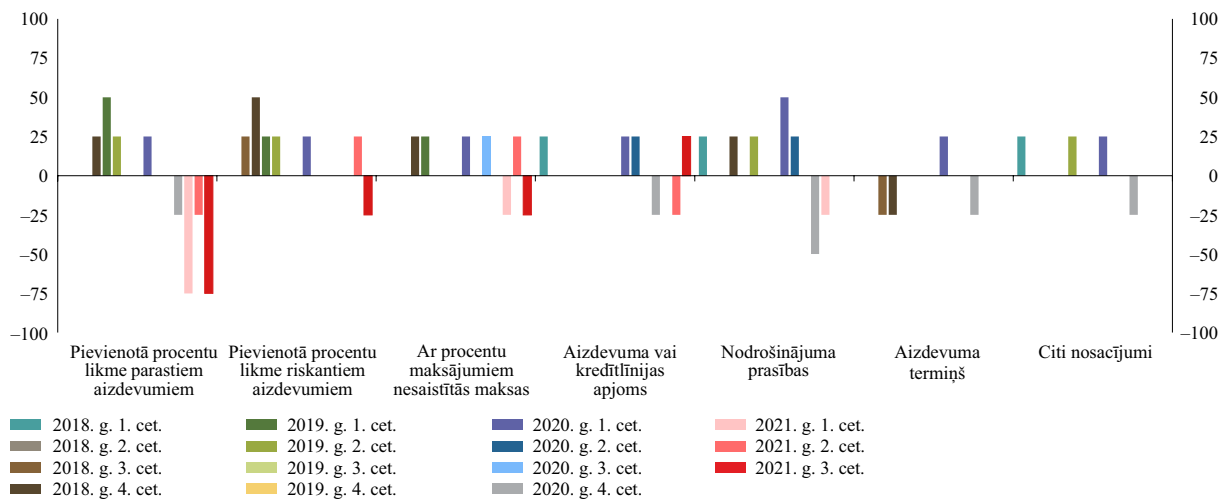
Savstarpējas konkurences ietekmē lielākā daļa aptaujāto Latvijas kredītiestāžu (trīs kredītiestādes) aizdevumiem uzņēmumiem 3. ceturksnī atviegloja kādu no noteikumiem un nosacījumiem (sk. 2. att.), tomēr nozīmīga ietekme uz vispārējo noteikumu un nosacījumu pārmaiņām bija vienā kredītiestādē. Augsta kredītiestāžu savstarpējā konkurence aplūkotajā periodā visbiežāk – trijos gadījumos – noteica pievienotās procentu likmes pazemināšanu parastiem aizdevumiem uzņēmumiem, retāk – vienā gadījumā – pievienotās likmes samazināšanu augstāka riska darījumiem. Viena aptaujātā Latvijas kredītiestāde aizdevumiem uzņēmumiem 3. ceturksnī pazemināja ar procentu likmēm nesaistītos maksājumus. Vienlaikus pretēji novērotajai noteikumu un nosacījumu stingrības mazināšanas tendencei kāda cita Latvijas kredītiestāde samazināja uzņēmumiem pieejamo aizdevumu vai kredītlīniju apjomu. Aplūkotajā periodā noteikumu un nosacījumu pārmaiņas aizdevumiem mazajiem un vidējiem uzņēmumiem neatšķīrās no pārmaiņām aizdevumiem lielajiem uzņēmumiem.

Pieprasījums pēc aizdevumiem uzņēmumiem kopumā vienā no četrām aptaujātajām Latvijas kredītiestādēm 2021. gada 3. ceturksnī nedaudz samazinājās, sarūkot pieprasījumam pēc īstermiņa aizdevumiem lielajiem uzņēmumiem (sk. 3. att.). Dažādās Latvijas kredītiestādēs pieprasījums pēc aizdevumiem mazajiem un vidējiem uzņēmumiem attīstījās atšķirīgi. Vienā kredītiestādē tas nedaudz pieauga, palielinoties nepieciešamībai pēc ilgtermiņa investīcijām uzņēmumu apvienošanas, kapitāla daļu vai akciju iegādes un uzņēmumu pārveidošanas gadījumā, bet kādā citā – samazinājās. Tomēr viena aptaujātā Latvijas kredītiestāde prognozēja, ka 4. ceturksnī pieprasījums pēc aizdevumiem kopumā augs. Turklāt pieprasījuma pieaugums pēc aizdevumiem mazajiem un vidējiem uzņēmumiem tika gaidīts biežāk (divos gadījumos) nekā pēc aizdevumiem lielajiem uzņēmumiem (vienā gadījumā).

2. attēls

NOTEIKUMU UN NOSACĪJUMU PĀRMAIŅAS AIZDEVUMIEM UZŅĒMUMIEM

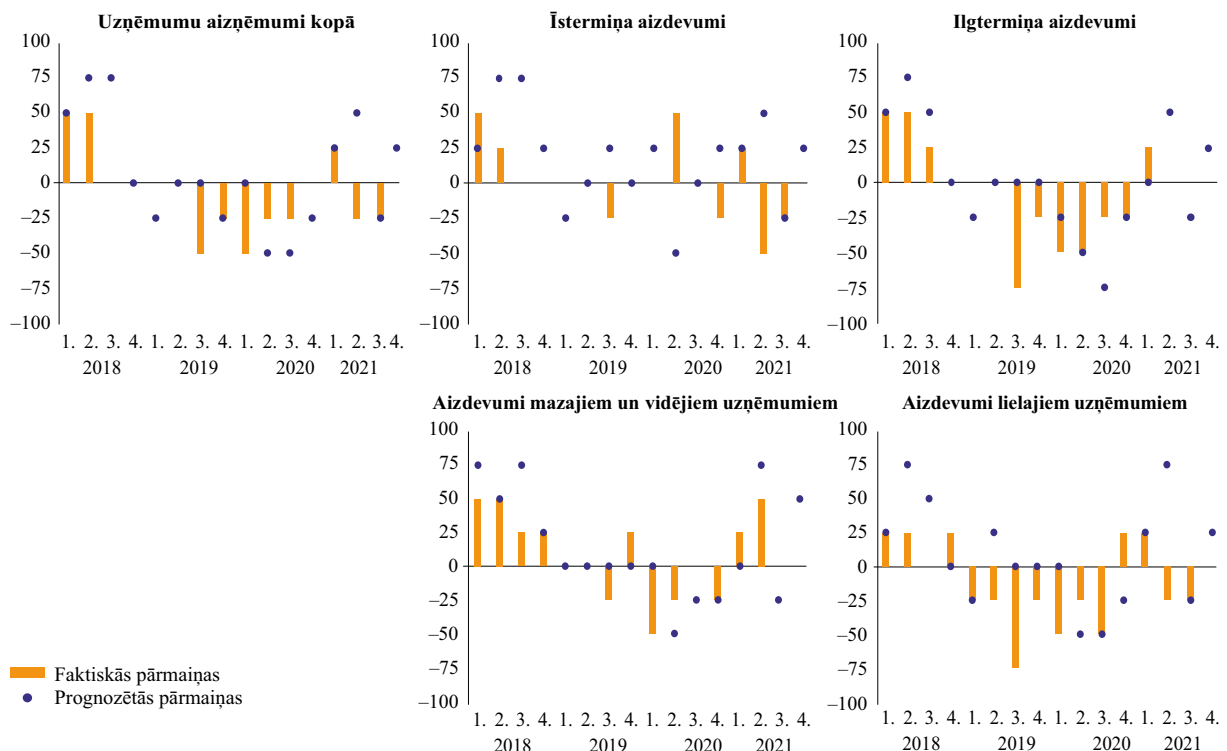
(par stingrāku noteikumu un nosacījumu piemērošanu ziņojušo kredītiestāžu neto skaits; %)



3. attēls

PIEPRASĪJUMA PĒC AIZDEVUMIEM UZŅĒMUMIEM PĀRMAIŅAS

(par augstāku kredītu pieprasījumu ziņojušo kredītiestāžu neto skaits; %)

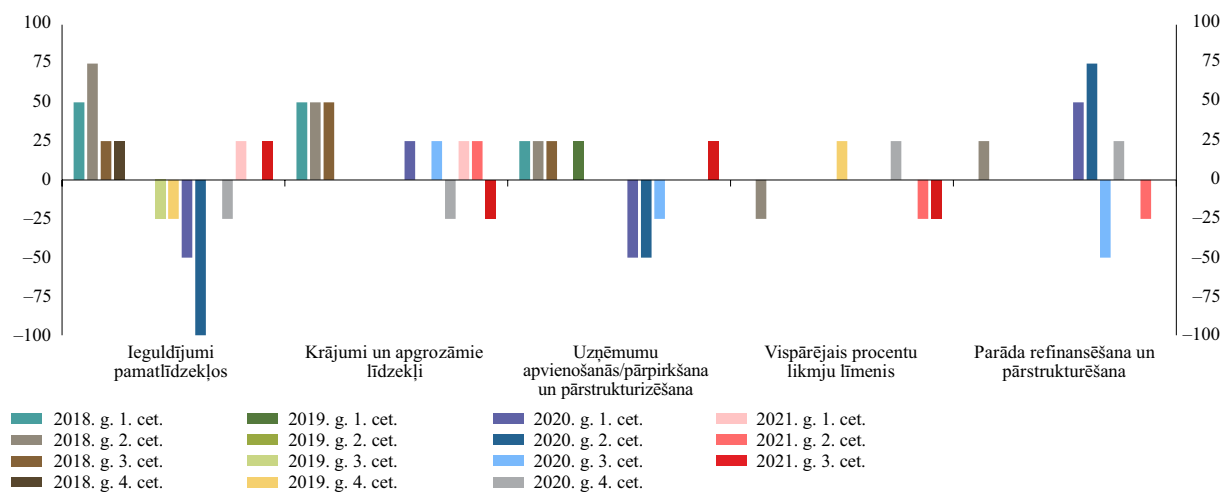


Gandrīz visas aptaujātās Latvijas kredītiestādes (trīs no četrām) pieprasījuma samazināšanos skaidroja ar citu alternatīvu finansējuma avotu pieejamību, un kopvērtējumā neto viena kredītiestāde to skaidroja ar uzņēmumu finansējuma nepieciešamību (sk. 4. att.). Raksturojot alternatīvu finansējuma avotu lomu, trīs ceturtdaļas aptaujāto Latvijas kredītiestāžu kā uzņēmumu pieprasījumu ierobežojošu faktoru minēja parāda vērstpapīru emisiju, puse – kapitāla vērstpapīru emisiju un citu banku aizdevumus, ceturtdaļa – iekšējā finansējuma pieejamību un AS “Attīstības finanšu institūcija Altum” sniegto atbalstu atsevišķām uzņēmumu grupām. Savukārt, aprakstot finansējuma nepieciešamības ietekmi, viena kredītiestāde kā pieprasījumu mazinošus faktorus minēja mazāku nepieciešamību pēc uzkrājumiem un apgrozāmajiem līdzekļiem, kā arī augsto vispārējo procentu likmju līmeni.

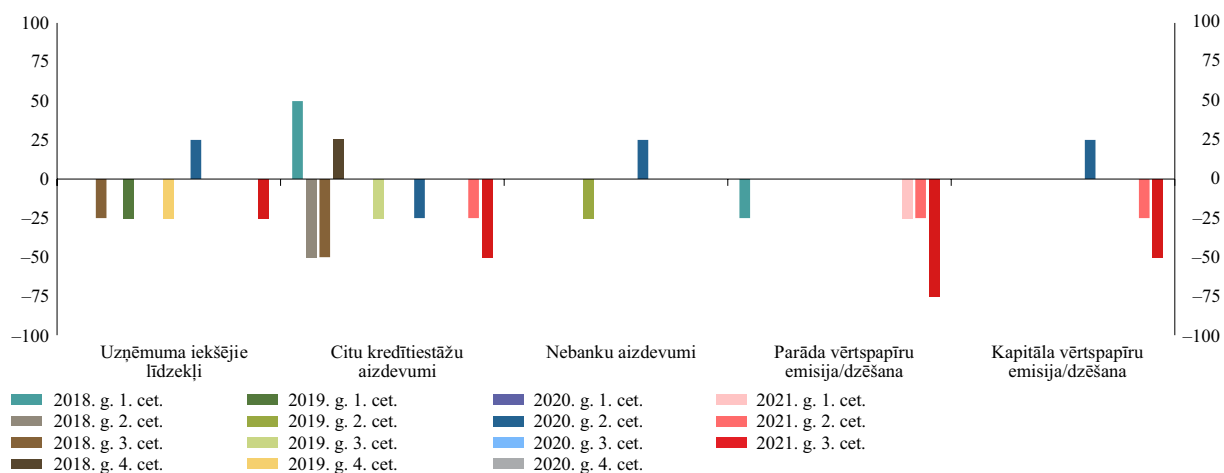
4. attēls

DAŽĀDU FAKTORU IETEKME UZ UZŅĒMUMU PIEPRASĪJUMU PĒC AIZDEVUMIEM
 (par faktoru pozitīvo ietekmi ziņojušo kredītiestāžu neto skaits; %)

a) Finansējuma vajadzības, aizdevumu pieprasījuma pamatā esošie veicinošie faktori vai mērķi



b) Alternatīvu finanšu avotu izmantošana


Aizdevumi mājāsaimniecībām mājokļa iegādei

Turpināja attīstīties mājāsaimniecību kredīvēšana mājokļa kredītu segmentā, vairākām kredītiestādēm atvieglojot kredīvēšanas standartus, uzlabojoties aizdevumu nosacījumiem un augot pieprasījumam. Arī nākamajā ceturksnī šajā kredīvēšanas segmentā saglabājas labas attīstības perspektīvas.

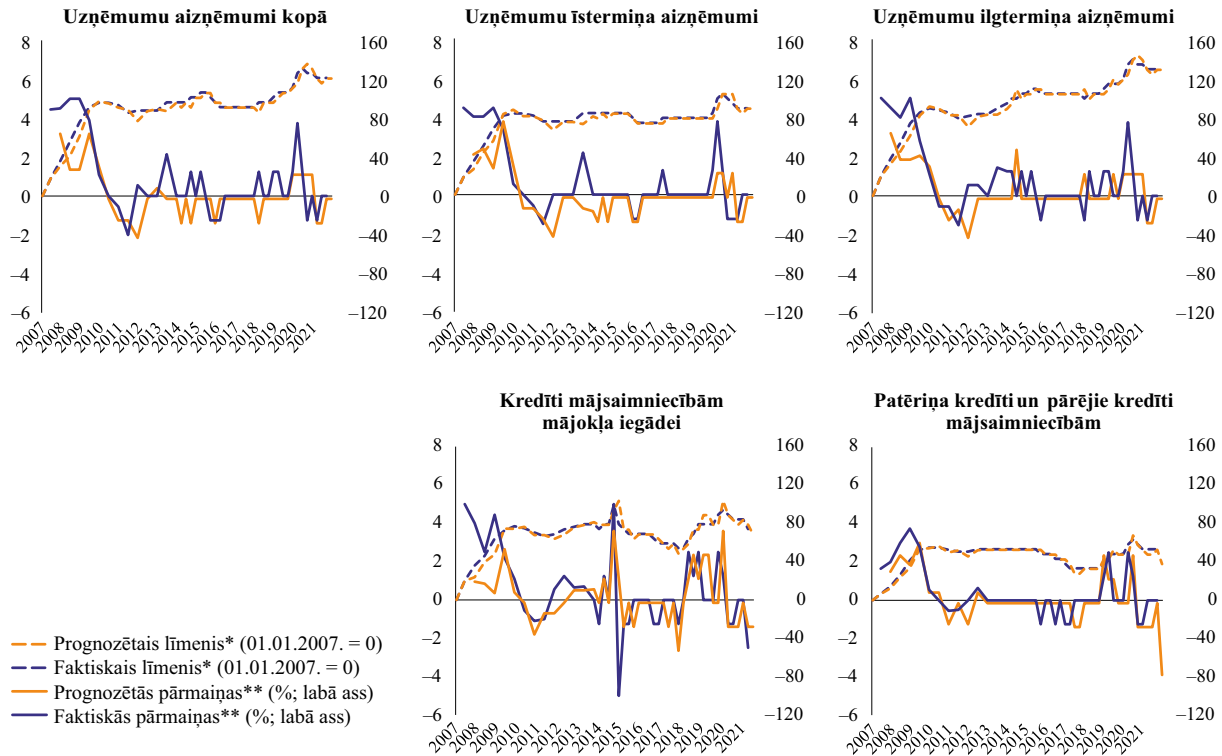
Pārspējot gaidīto, divas aptaujātās Latvijas kredītiestādes 3. ceturksnī nedaudz atviegloja kredīvēšanas standartus aizdevumiem mājāsaimniecībām mājokļa iegādei (sk. 5. att.). Kā kredīvēšanas standartu stingrības mazināšanu veicinošs faktors katra vienu reizi tika minēta mājokļa tirgus attīstības perspektīva, aizņēmēju kredīvēšanas uzlabošanās un kredītiestāžu savstarpējā konkurence. Nākamajā ceturksnī kredīvēšanas standartus aizdevumiem mājāsaimniecībām mājokļa iegādei plāno atvieglojot viena kredītiestāde. Visās aptaujātajās Latvijas kredītiestādēs 2021. gada 3. ceturksnī noraidīto mājāsaimniecību mājokļa aizdevumu pieprasījumu īpatsvars saglabājas līdzšinējā līmenī.

Viena aptaujātā Latvijas kredītiestāde 3. ceturksnī nedaudz atviegloja vispārējo noteikumu un nosacījumu līmeni aizdevumiem mājāsaimniecībām mājokļa iegādei. Tomēr ievērojami vairāk kredītiestāžu – trīs kredītiestādes – savstarpējās konkurences iespaidā atviegloja kādu vienu atsevišķu noteikumu vai nosacījumu: samazināja pievienoto likmi parastiem aizdevumiem, atviegloja ķīlas prasības, palielināja pieļaujamo aizdevuma apjoma attiecību pret nodrošinājumu (sk. 6. att.).

5. attēls

KREDITĒŠANAS STANDARTU CETURKŠŅA UN KUMULATĪVĀS PĀRMAIŅAS

(par stingrāku kreditēšanas standartu piemērošanu ziņojušo kredītiestāžu neto skaits; % un neto skaita kumulatīvās pārmaiņas; indekss)



* Par stingrāku kredītu standartu piemērošanu ziņojušo kredītiestāžu neto skaita kumulatīvās pārmaiņas.

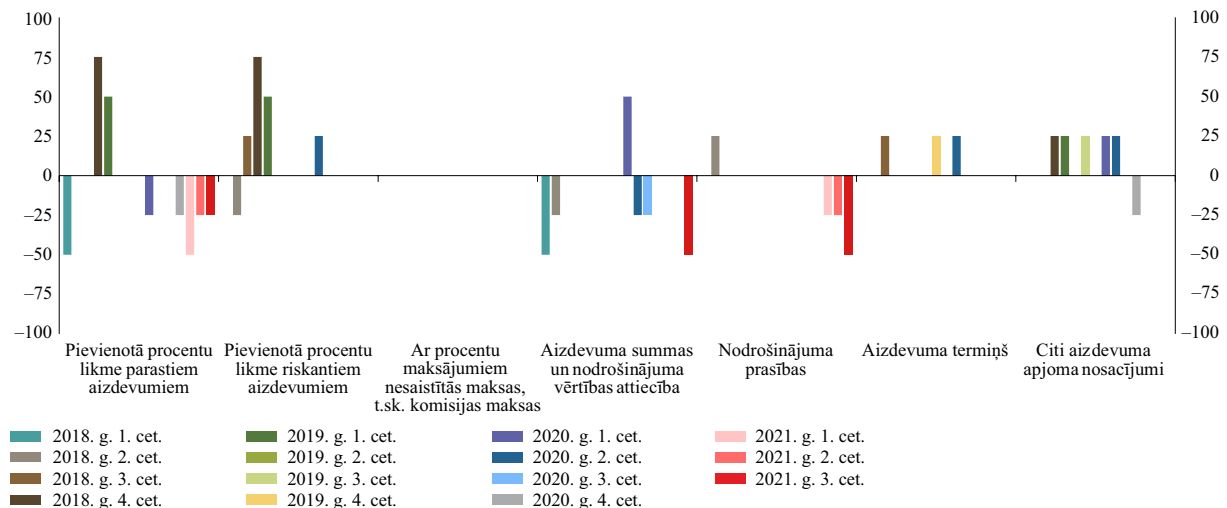
** Par stingrāku kredītu standartu piemērošanu ziņojušo kredītiestāžu neto skaits.

Avots: banku veiktās kreditēšanas apsekojums un Latvijas Bankas aprēķini.

6. attēls

NOTEIKUMU UN NOSACĪJUMU PĀRMAIŅAS AIZDEVUMIEM MĀJOKĻA IEGĀDEI

(par stingrāku noteikumu un nosacījumu piemērošanu ziņojušo kredītiestāžu neto skaits; %)

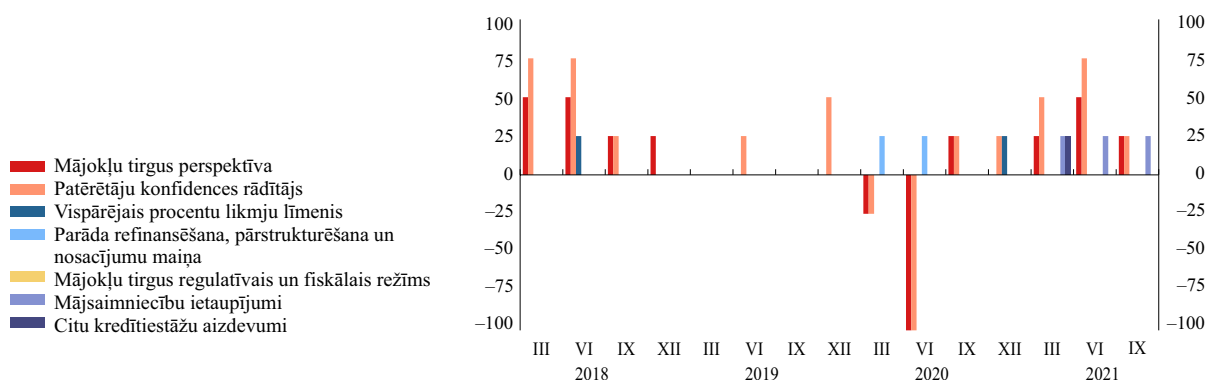


Pieprasījums pēc aizdevumiem mājaimniecībām mājokļa iegādei 2021. gada 3. ceturksnī nedaudz pieauga vienā aptaujātajā Latvijas kredītiestādē. Tas skaidrojams ar mājokļa tirgus perspektīvu uzlabošanu, patērētāju konfidences pieaugumu un mājaimniecību iekšējo uzkrājumu augstāku pieejamību (sk. 7. att.). Viena Latvijas kredītiestāde prognozē, ka nākamajā ceturksnī pieprasījums pēc aizdevumiem mājaimniecībām mājokļa iegādei nedaudz pieaugs.

7. attēls

DAŽĀDU FAKTORU IETEKME UZ PIEPRASĪJUMU PĒC AIZDEVUMIEM MĀJSAIMNIECĪBĀM MĀJOKĻA IEGĀDEI

(par faktoru pozitīvo ietekmi ziņojušo kredītiestāžu neto skaits, %)



Patēriņa kredīti un pārējie aizdevumi mājsaimniecībām

Patēriņa kredītu un pārējo aizdevumu mājsaimniecībām attīstību veicināja izdevīgāki nosacījumi un noteikumi. Tomēr kreditēšanas standarti un pieprasījums šajā kreditēšanas segmentā pārskata periodā nemainījās.

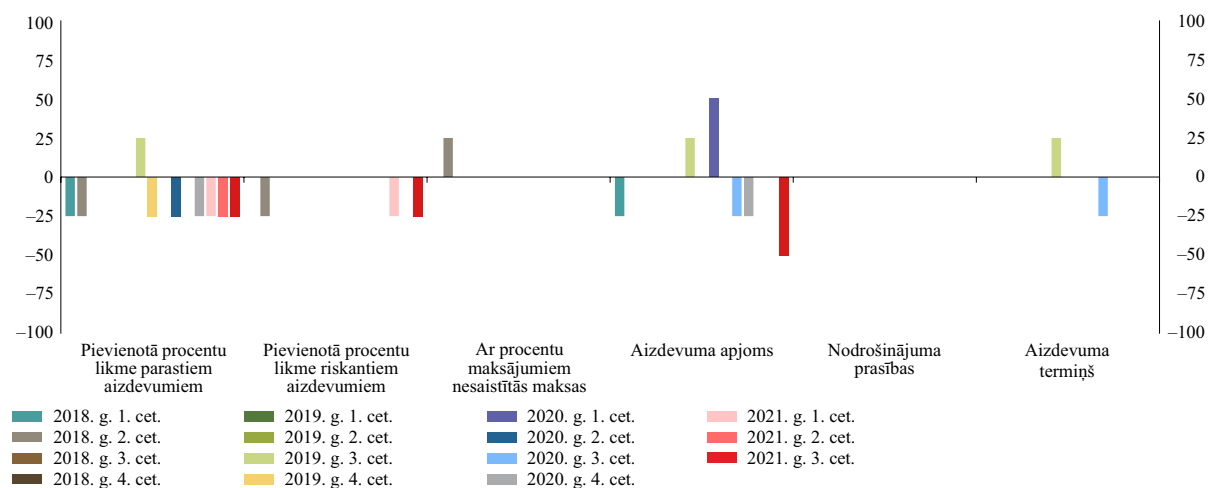
Kā tika prognozēts iepriekšējā ceturkšņa eiro zonas banku veiktās kreditēšanas apsekojumā, Latvijas kredītiestādes 2021. gada 3. ceturksnī nemainīja kreditēšanas standartus patēriņa kredītiem un pārējiem aizdevumiem mājsaimniecībām. Tomēr nākamajā ceturksnī trīs no četrām aptaujātajām Latvijas kredītiestādēm šajā kreditēšanas segmentā iecerējušas nedaudz atvieglot kreditēšanas standartus. Noraidīto pieprasījumu pēc patēriņa kredītiem un pārējiem aizdevumiem mājsaimniecībām īpatsvars arī 3. ceturksnī saglabājās līdzšinējā līmenī.

Puse no aptaujātajām Latvijas kredītiestādēm (divas kredītiestādes) 2021. gada 3. ceturksnī nedaudz atviegloja noteikumus un nosacījumus patēriņa kredītiem un pārējiem aizdevumiem mājsaimniecībām. Abas kredītiestādes patēriņa kredītiem un pārējiem aizdevumiem mājsaimniecībām palielināja pieļaujamo aizdevuma apjomu, turklāt viena no tām pazemināja arī pievienoto procentu likmi gan parastiem, gan riskantiem aizdevumiem (sk. 8. att.). Noteikumu un nosacījumu atvieglošanu abās kredītiestādēs veicināja kredītiestāžu savstarpējā konkurence, papildus tam vienā kredītiestādē to veicināja riska uztveres, un otrā – riska tolerances uzlabošanās.

8. attēls

NOTEIKUMU UN NOSACĪJUMU PĀRMAIŅAS PATĒRIŅĀ KREDĪTIEM UN PĀRĒJIEM AIZDEVUMIEM MĀJSAIMNIECĪBĀM

(par stingrāku noteikumu un nosacījumu piemērošanu ziņojušo kredītiestāžu neto skaits; %)



Pieprasījums pēc patēriņa kredītiem un pārējiem aizdevumiem mājsaimniecībām 2021. gada 3. ceturksnī saskaņā ar gaidīto nemainījās. Viena aptaujātā Latvijas kredītiestāde prognozē, ka nākamajā ceturksnī pieprasījums pēc patēriņa kredītiem un pārējiem aizdevumiem mājsaimniecībām nedaudz pieaugs.

Papildjautājumi

2021. gada septembrī eiro zonas banku veiktās kreditēšanas apsekojumā kredītiestādēm tika uzdoti vairāki papildjautājumi, to vidū par dažādu ECB nestandarta monetārās politikas instrumentu ietekmi uz banku finansiālo stāvokli un kreditēšanu.

Gandrīz visu Latvijas kredītiestāžu darbību ietekmē ECB noteiktā negatīvā refinansēšanas procentu likme. Trīs no četrām aptaujātajām Latvijas kredītiestādēm atzina, ka negatīva refinansēšanas procentu likme 2021. gada 2. un 3. ceturksnī samazināja un 2021. gada 4. ceturksnī un 2022. gada 1. ceturksnī samazinās to pelnītspēju, jo saruks tīrie procentu ienākumi. Šajā laikposmā divās kredītiestādēs negatīvā noguldījumu iespējas procentu likme veicina uzņēmumu noguldījumu procentu likmju samazināšanu, vienā no tām – arī piesaistīto uzņēmumu noguldījumu apjoma sarukumu. Viena kredītiestāde uzskata, ka negatīvā refinansēšanas procentu likme līdzīgi ietekmē arī mājsaimniecību noguldījumus: veicina procentu likmju un komisijas maksas pazemināšanu, kā arī samazina piesaistīto noguldījumu apjomu. Virsrezervju divu līmeņu sistēma divās kredītiestādēs pēdējos sešos mēnešos mazināja un vienā kredītiestādē nākamajos sešos mēnešos mazinās tīro procentu ienākumu un pelnītspējas kritumu. Vienā no kredītiestādēm virsrezervju divu līmeņu sistēma 2021. gada 2. un 3. ceturksnī kavēja procentu likmju straujāku samazināšanos gan no mājsaimniecībām, gan no uzņēmumiem piesaistītajiem noguldījumiem.