

## Eiro zonas banku veiktās kredītēšanas 2021. gada jūnija apsekojums: galvenie rezultāti Latvijā

2021. gada jūnijā Latvijas Banka sadarbībā ar Eiropas Centrālo banku (tālāk tekstā – ECB) veica eiro zonas banku veiktās kredītēšanas apsekojumu par kredītēšanas attīstības tendencēm 2021. gada 2. ceturksnī un prognozēm 2021. gada 3. ceturksnim. Apsekojumā piedalījās četras Latvijas kredītiestādes, kuru kopējā tirgus daļa nefinanšu sabiedrību un mājsaimniecību kredītēšanā ir pietiekami liela, lai raksturotu kredītēšanas attīstību Latvijā. Kredītiestāžu sniegtās atbildes tiek ietvertas eiro zonas banku veiktās kredītēšanas apsekojuma rezultātos.

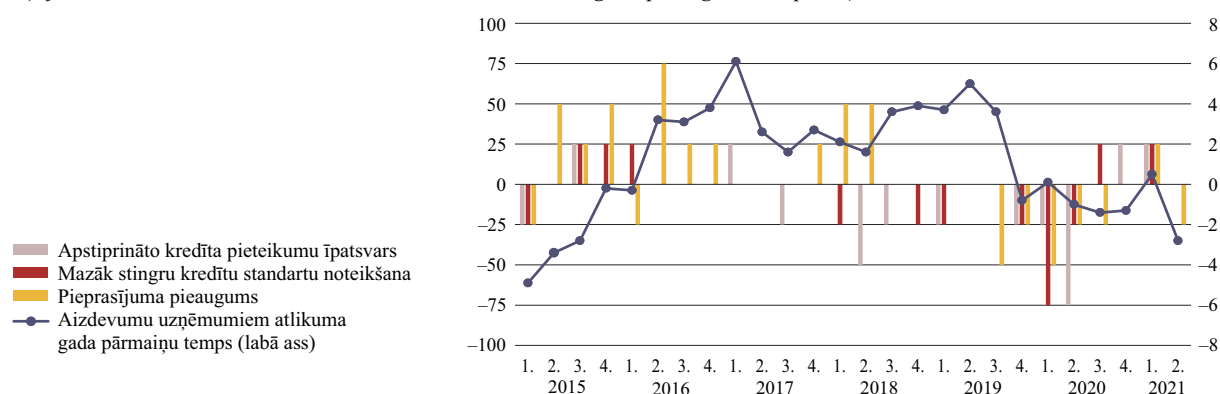
### Aizdevumi uzņēmumiem

2021. gada 2. ceturksnī Latvijas kredītiestāžu vēlme kreditēt uzņēmumus mazinājās, jo kredītēšanas apjomi vairs nevarēja ietekmēt ITRMO III procentu likmes aprēķinu speciālajam labvēlības periodam. Kredītu standartu stingrības gausā mazināšana un uzņēmumu pieprasījuma kritums noteica attiecīgā gada pieauguma tempa sarukumu (sk. 1. att.).

#### 1. attēls

##### APSTIPRINĀTO KREDĪTA PIETEIKUMU ĪPATSVARA, KREDĪTU STANDARTU UN PIEPRASĪJUMA PĀRMAIŅAS UN ATLIKUMA GADA PIEAUGUMA TEMPS AIZDEVUMIEM UZŅĒMUMIEM

(par apstiprināto pieprasījumu īpatsvara pieaugumu, atvieglotu kredītu standartu piemērošanu un pieprasījuma pieaugumu ziņojušo kredītiestāžu neto skaits; % un aizdevumu atlikuma gada pieauguma temps; %)



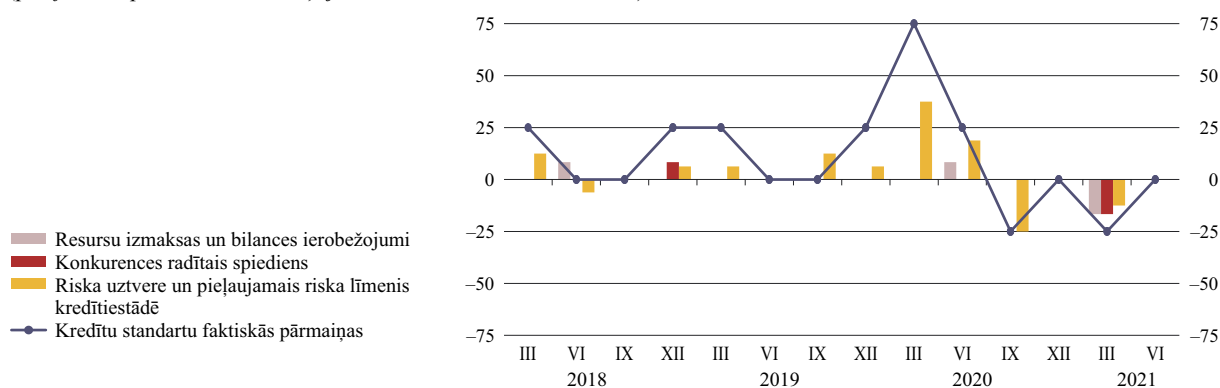
Avots: banku veiktās kredītēšanas aptauja un ECB Statistisko datu noliktava (Statistical Data Warehouse).

Kredītu standartus aizdevumiem uzņēmumiem 2021. gada 2. ceturksnī aptaujātās Latvijas kredītiestādes saglabāja līdzšinējā līmenī (sk. 2. att.) pretēji iepriekšējā aptaujā prognozētajam stingrības samazinājumam. Tomēr 3. ceturksnī viena kredītiestāde plāno atvieglot kredītu standartus mazajiem un vidējiem uzņēmumiem.

#### 2. attēls

##### DAŽĀDU FAKTORU IETEKME UZ STINGRĀKU KREDĪTU STANDARTU PIEMĒROŠANU AIZDEVUMIEM UZŅĒMUMIEM

(par faktoru pozitīvo ietekmi ziņojušo kredītiestāžu neto skaits; %)



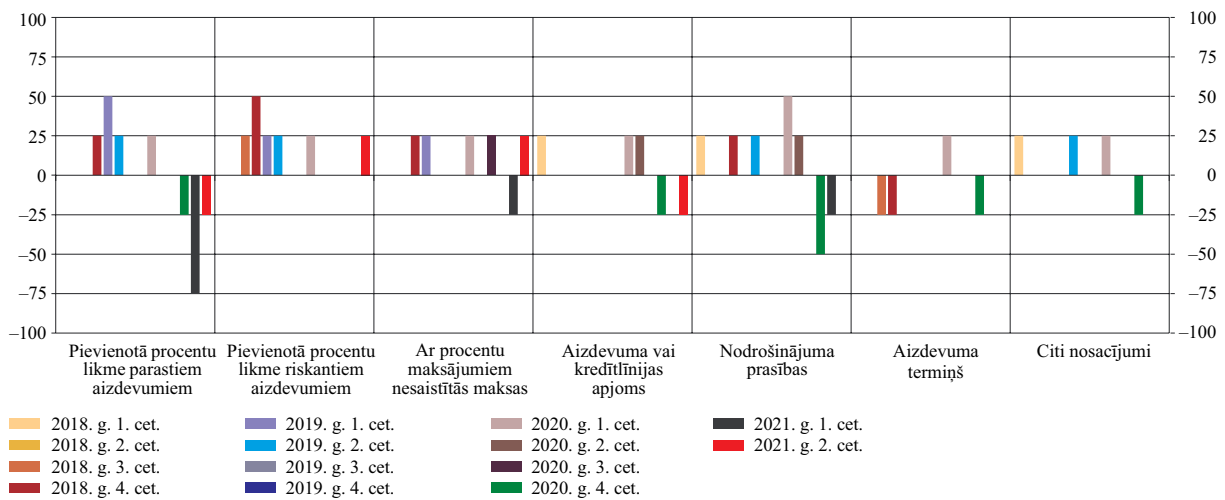
Avots: banku veiktās kredītēšanas aptauja.

Pieaugot kredītiestāžu savstarpējai konkurencei, vispārējos noteikumus un nosacījumus aizdevumiem uzņēmumiem 2. ceturksnī nedaudz atvieglāja viena no aptaujātajām četrām Latvijas kredītiestādēm. Taču atsevišķu noteikumu un nosacījumu pārmaiņas attiecīgajā kredītēšanas segmentā un laikposmā bija biežas un kredītiestāžu vidū atšķirīgas: neto viena no aptaujātajām Latvijas kredītiestādēm pazemināja pievienoto procentu likmi parastiem aizdevumiem un palielināja pieejamo aizdevumu apjomu, bet viena pretēji – paaugstināja pievienoto procentu likmi riskantiem aizdevumiem un palielināja ar procentiem nesaistītās maksas (sk. 3. att.).

### 3. attēls

#### NOTEIKUMU UN NOSACĪJUMU PĀRMAIŅAS AIZDEVUMIEM UZŅĒMUMIEM

(par stingrāku noteikumu un nosacījumu piemērošanu ziņojušo kredītiestāžu neto skaits; %)



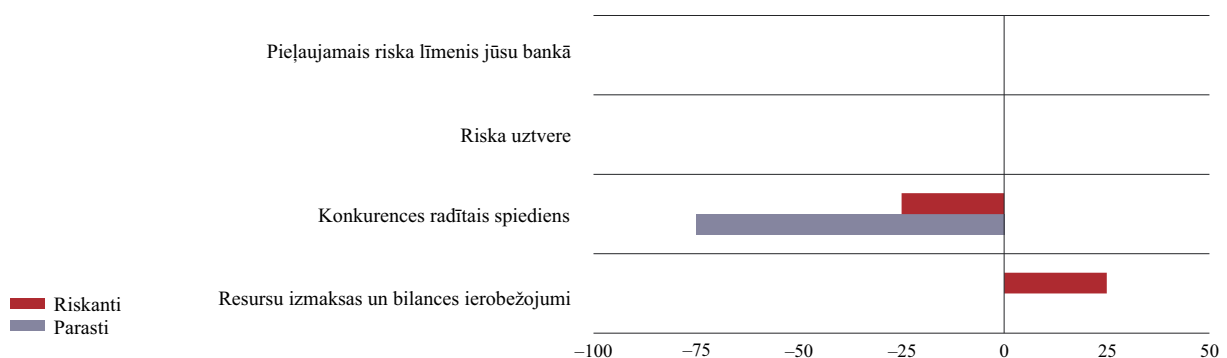
Avots: banku veiktās kredītēšanas aptauja.

Kredītiestāžu savstarpējās konkurences pieaugums 2. ceturksnī liecināja par pozitīvu ietekmi uz pievienotajām procentu likmēm trijās aptaujātajās Latvijas kredītiestādēs. Pievienoto procentu likmju kāpumu riskantajiem aizdevumiem uzņēmumiem noteica kredītiestāžu finansējuma izmaksas un bilances ierobežojumi (sk. 4. attēlu).

### 4. attēls

#### DAŽĀDU FAKTORU IETEKME UZ PIEVIENOTAJĀM PROCENTU LIKMĒM PARASTIEM UN RISKANTIEM AIZDEVUMIEM UZŅĒMUMIEM

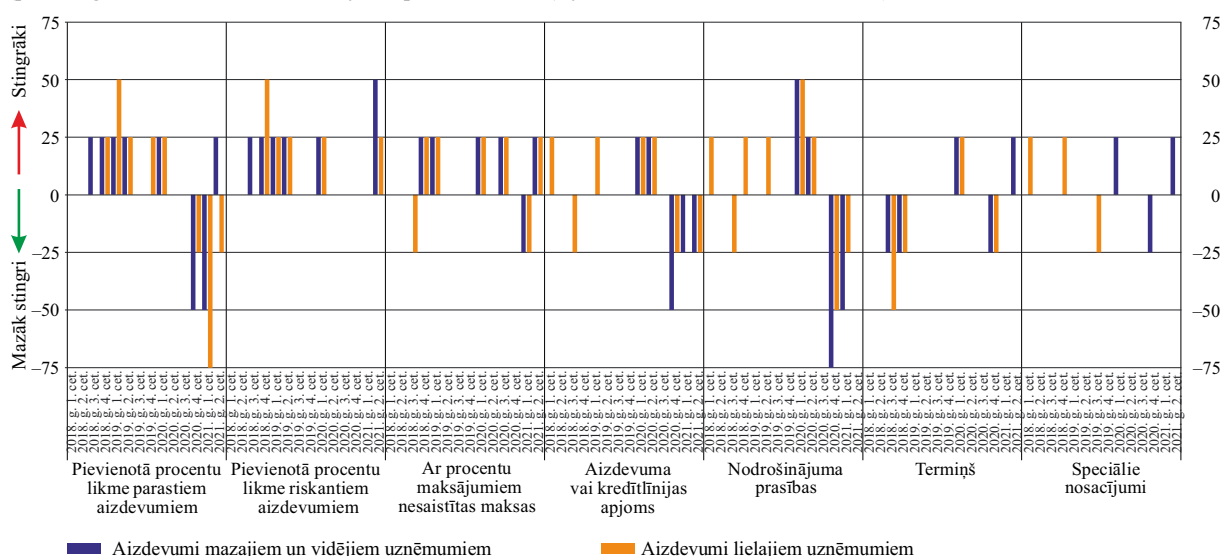
(par faktora ietekmi uz stingrāku noteikumu un nosacījumu piemērošanu ziņojušo kredītiestāžu neto skaits; %)



Avots: banku veiktās kredītēšanas aptauja.

Latvijas kredītiestādes 2. ceturksnī pret lielajiem uzņēmumiem bija labvēlīgākas nekā pret mazajiem un vidējiem. Pievienoto procentu likmi parastiem aizdevumiem lielajiem uzņēmumiem pārskata periodā samazināja neto viena no četrām aptaujātajām Latvijas kredītiestādēm, bet aizdevumiem mazajiem un vidējiem uzņēmumiem – neto viena paaugstināja. Tajā pašā laika periodā pievienoto procentu likmi riskantajiem aizdevumiem lielajiem uzņēmumiem palielināja viena kredītiestāde, bet mazajiem un vidējiem uzņēmumiem – divas. Aizdevumiem lielajiem uzņēmumiem visas aptaujātās Latvijas kredītiestādes 2. ceturksnī aizdevuma termiņu un citus līguma noteikumus un nosacījumus nemainīja, bet mazajiem un vidējiem – viena nedaudz pastiprināja. Ar procentu likmēm nesaistīto maksu, kā arī aizdevumu pieejamā apjoma pārmaiņu virziens bija līdzīgs mazajiem un vidējiem uzņēmumiem un lielajiem uzņēmumiem (sk. 5. att.).

## 5. attēls

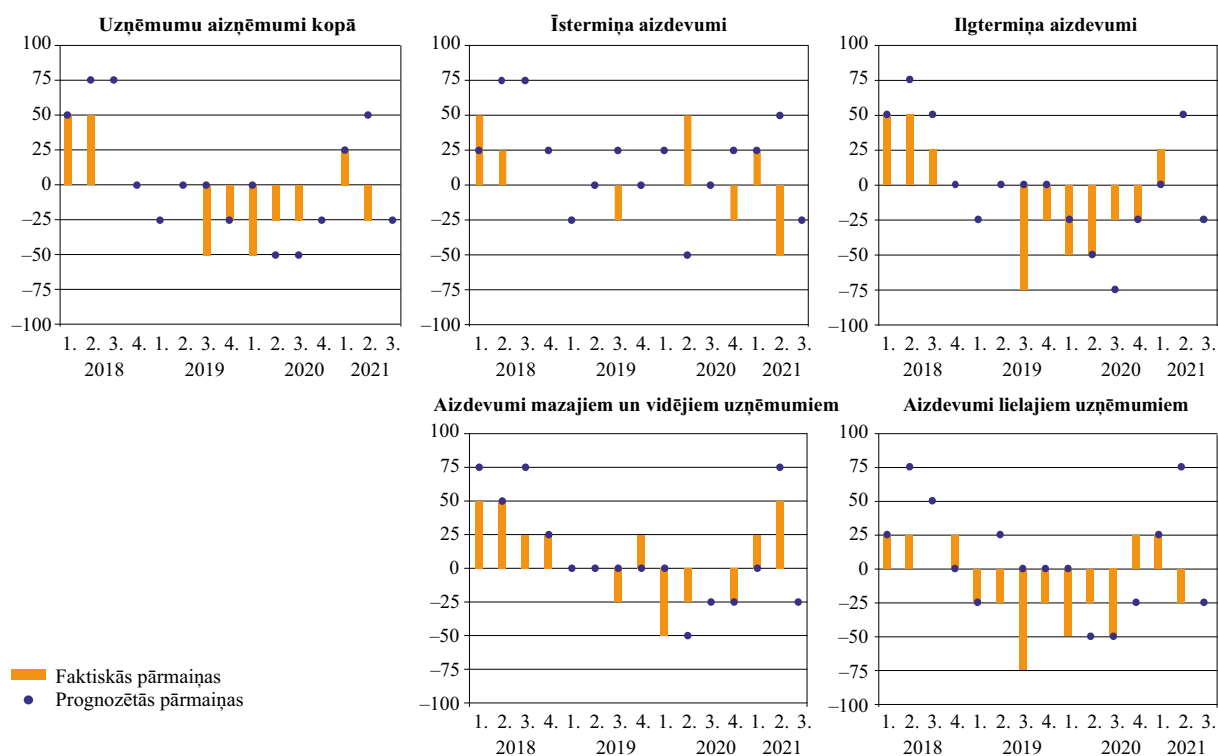
NOTEIKUMU UN NOSACĪJUMU PĀRMAIŅAS AIZDEVUMIEM UZŅĒMUMIEM LIELUMA DALĪJUMĀ  
(par stingrāku noteikumu un nosacījumu piemērošanu ziņojušo kredītiestāžu neto skaits; %)

Vienā no četrām aptaujātajām Latvijas kredītiestādēm pieprasījums pēc aizdevumiem uzņēmumiem 2021. gada 2. ceturksnī kopumā nedaudz samazinājās un gaidāms, ka turpinās samazināties arī 3. ceturksnī. Uzņēmumu lieluma dalījumā pieprasījums attīstījās pretēji: atbilstoši gaidītajam pieprasījums pēc aizdevumiem mazajiem un vidējiem uzņēmumiem divās aptaujātajās Latvijas kredītiestādēs pieauga, turpretī negatīvs pārsteigums bija pieprasījuma kritums pēc aizdevumiem lielajiem uzņēmumiem vienā kredītiestādē. Termiņu dalījumā divās aptaujātajās Latvijas kredītiestādēs saruka pieprasījums pēc īstermiņa aizdevumiem uzņēmumiem, lai gan iepriekšējā ceturksnī tika gaidīts kāpums (sk. 6. att.).

## 6. attēls

## PIEPRASĪJUMA PĀRMAIŅAS PĒC AIZDEVUMIEM UZŅĒMUMIEM

(par augstāku kredītu pieprasījumu ziņojušo kredītiestāžu neto skaits; %)



Pieprasījuma kāpumu pēc aizdevumiem mazajiem un vidējiem uzņēmumiem 2021. gada 2. ceturksnī aptaujātās Latvijas kredītiestādes skaidroja, divreiz minot nepieciešamību pēc papildu finansējuma uzkrājumiem un apgrozāmajiem līdzekļiem un vienreiz – nepieciešamību pēc ilgtermiņa investīcijām. Vienlaikus pieprasījuma kritums pēc īstermiņa aizdevumiem un aizdevumiem lielajiem uzņēmumiem tika skaidrots, vienreiz minot mazāku nepieciešamību pēc ilgtermiņa investīcijām, augstu vispārējo

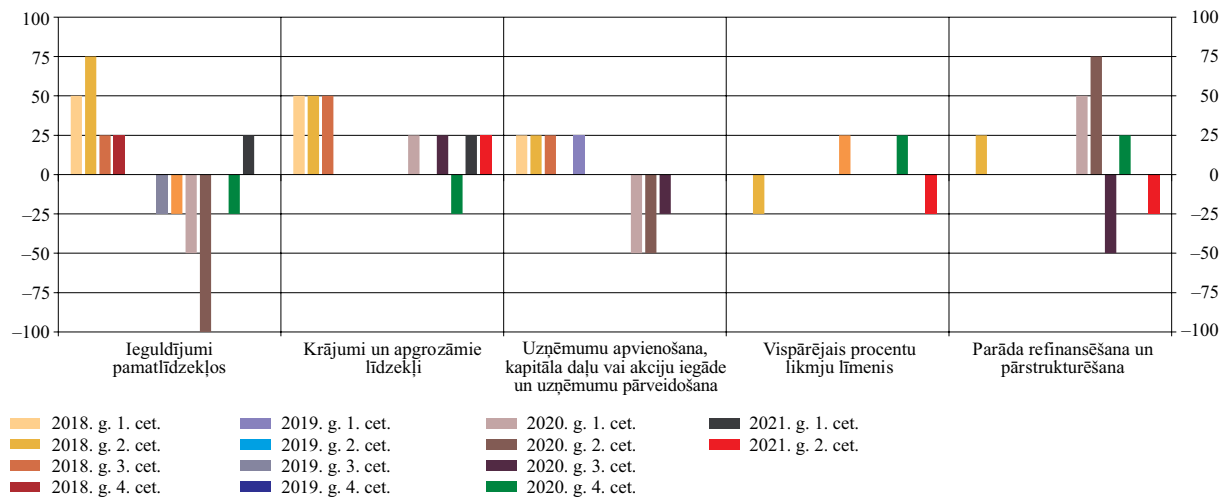
procentu likmju līmeni, uzņēmumu interesi par aizņēmumiem citās bankās, parāda vērtspapīru emisiju vai kapitāla vērtspapīru emisiju, kā arī AS "Attīstības finanšu institūcija "Altum"" aktivitāti. Kāda aptaujātā Latvijas kredītiestāde, kurā pieprasījums pēc aizdevumiem uzņēmumiem nemainījās, norādīja uz mazāku nepieciešamību pēc līdzekļiem uzņēmumu apvienošanas, kapitāla daļu vai akciju iegādes un uzņēmumu pārveidošanas darījumiem, kā arī uz mazāku nepieciešamību pēc parāda refinansēšanas un uz aizdevumu pārstrukturēšanas izraisīto negatīvo ietekmi (sk. 7. att.).

## 7. attēls

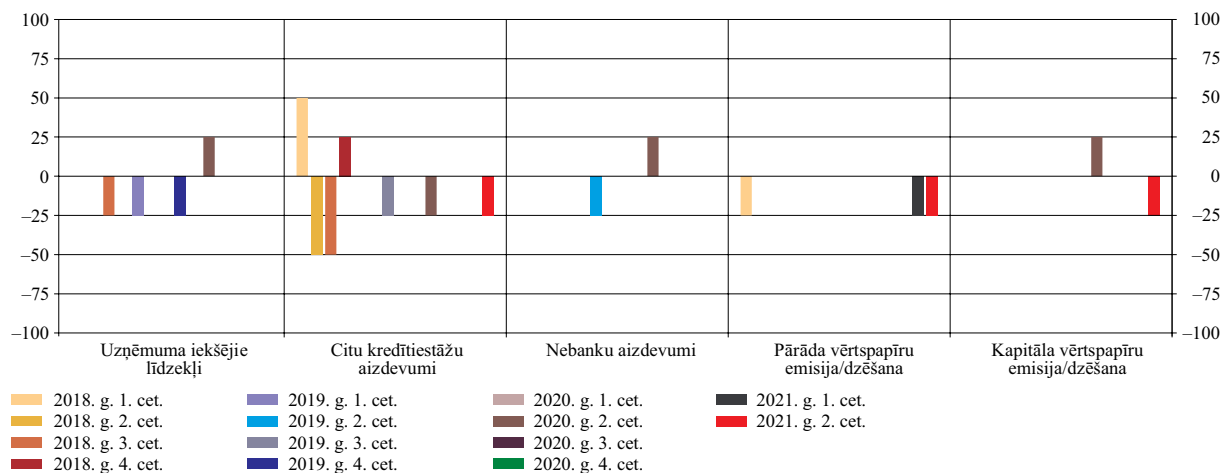
### DAŽĀDU FAKTORU IETEKME UZ UZŅĒMUMU PIEPRASĪJUMU PĒC AIZDEVUMIEM

(par faktoru pozitīvo ietekmi ziņojušo kredītiestāžu neto skaits; %)

#### a) Finansējuma vajadzības, aizdevumu pieprasījuma pamatā esošie veicinošie faktori vai mērķi



#### b) Alternatīvu finanšu avotu izmantošana



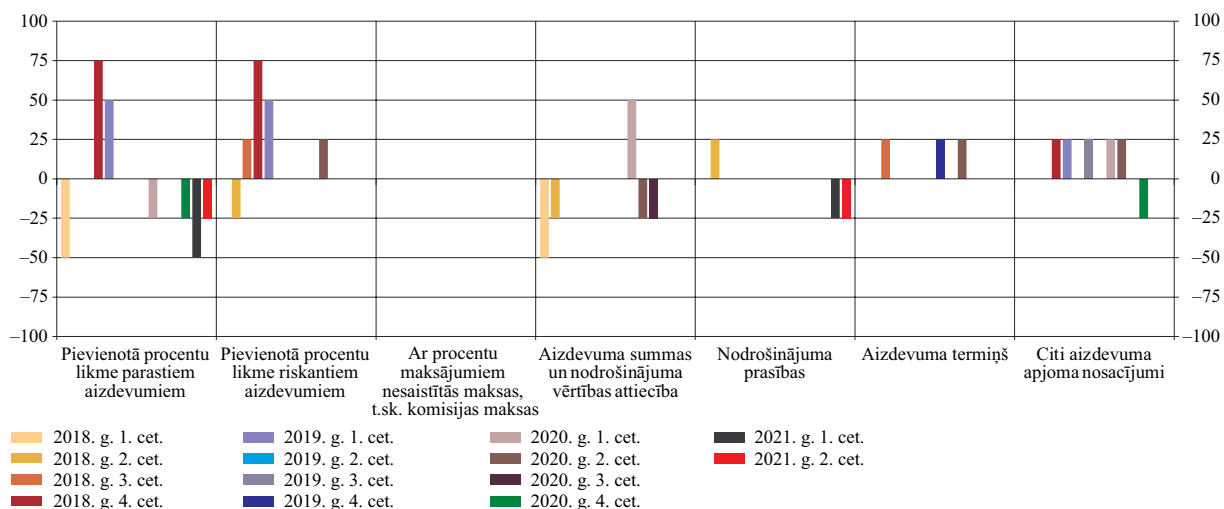
## Aizdevumi mājražniecībā mājokļa iegādei

Strauji attīstījās mājražniecību kreditēšana mājokļa kredītu iegādes segmentā, augot mājražniecību pieprasījumam un uzlabojoties finansējuma nosacījumiem. Taču nākamajā ceturksnī kreditēšana šajā segmentā varētu saglabāties esošajā līmenī stabila pieprasījuma ietekmē.

Atbilstoši gaidītajam 2. ceturksnī visas aptaujātās Latvijas kredītiestādes nemainīja kredītu standartus aizdevumiem mājražniecībā mājokļa iegādei. Tomēr nākamajā ceturksnī viena kredītiestāde plāno tos atvieglot. Noraidīto pieprasījumu īpatsvars aizdevumiem mājražniecībā mājokļa iegādei 2. ceturksnī visās aptaujātajās Latvijas kredītiestādēs saglabājās līdzšinējā līmenī.

Lai gan nevienā no aptaujātajām Latvijas kredītiestādēm 2021. gada 2. ceturksnī vispārējais noteikumu un nosacījumu līmenis aizdevumiem mājražniecībā mājokļa iegādei nemainījās, vairākas kredītiestādes mazināja kāda viena atsevišķa noteikuma vai nosacījuma stingrību: kāda kredītiestāde asākas savstarpējās konkurences ietekmē samazināja pievienoto procentu likmi parastiem aizdevumiem un kāda cita – atvieglāja ķīlas prasības (sk. 8. att.).

## 8. attēls

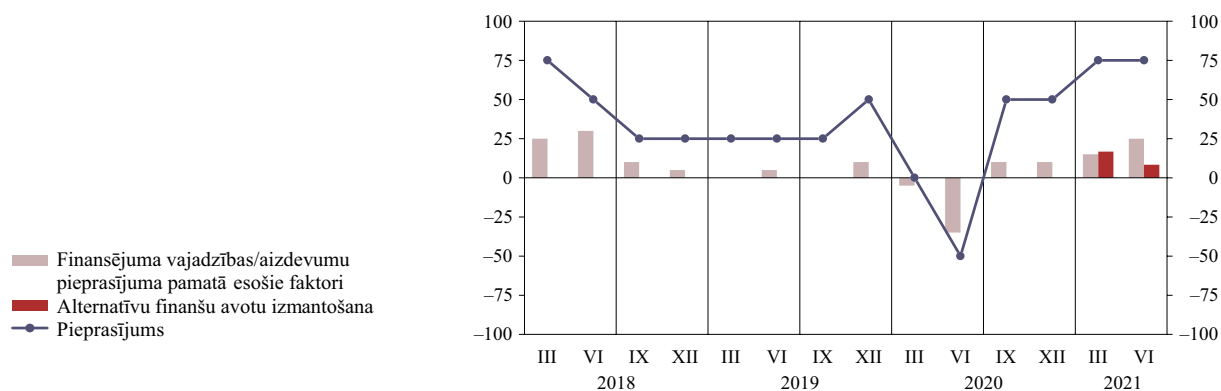
NOTEIKUMU UN NOSACĪJUMU PĀRMAIŅAS AIZDEVUMIEM MĀJSAIMNIECĪBĀM MĀJOKĻA IEGĀDEI  
(par stingrāku noteikumu un nosacījumu piemērošanu ziņojušo kredītiestāžu neto skaits; %)

Latvijas kredītiestādes sniedza spēcīgu signālu par pieprasījuma kāpumu pēc aizdevumiem mājsaimniecībām mājokļa iegādei 2021. gada 2. ceturksnī: trīs no četrām aptaujātajām kredītiestādēm norādīja, ka pieprasījums pēc minētā veida aizdevumiem 2. ceturksnī palielinājies (sk. 9. att.). Visas trīs kredītiestādes pieprasījuma kāpumu skaidro ar mājsaimniecību konfidences pieaugumu, divas – ar nekustamā īpašuma tirgus perspektīvām, t.sk. gaidāmo cenu attīstību, viena – ar mājsaimniecību rīcībā esošā iekšējā finansējuma pieaugumu (lielākiem ietaupījumiem pirmajai iemaksai). Divas Latvijas kredītiestādes gaida, ka nākamajā ceturksnī pieprasījums pēc aizdevumiem mājsaimniecībām mājokļa iegādei nemainīsies, bet divu aptaujāto kredītiestāžu viedoklis par pieprasījuma iespējamo attīstību šā gada 3. ceturksnī bija savstarpēji pretējs.

## 9. attēls

## DAŽĀDU FAKTORU IETEKME UZ MĀJSAIMNIECĪBU PIEPRASĪJUMU PĒC AIZDEVUMIEM MĀJOKĻA IEGĀDEI

(aritmētiskais vidējais katrā faktoru grupā, kur katrs faktors novērtēts kā par tā pozitīvo ietekmi ziņojušo kredītiestāžu neto skaits, %)



## Patēriņa kredīti un pārējie aizdevumi mājsaimniecībām

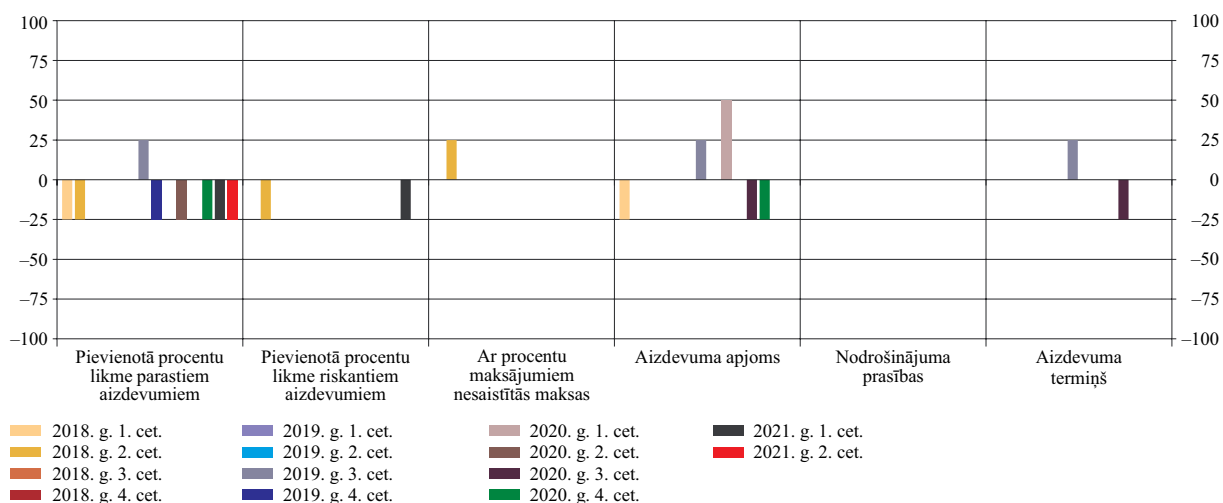
Patēriņa kredīti un pārējie aizdevumi mājsaimniecībām attīstījās vājāk nekā mājokļa kredīti, pieprasījumam kāpjot krietni mazākā skaitā aptaujāto Latvijas kredītiestāžu.

Tāpat kā iepriekšējā ceturksnī aptaujātās Latvijas kredītiestādes nemainīja kredītu standartus patēriņa kredītiem un pārējiem aizdevumiem mājsaimniecībām, nepiepildot kredītiestāžu iepriekšējā apsekojumā paustās gaidas par tālāku standartu atvieglošanu. Arī nākamajā ceturksnī aptaujātās kredītiestādes apskatītajā kredītēšanas segmentā negrāsās mainīt standartus. Tomēr viena no četrām aptaujātajām Latvijas kredītiestādēm ziņoja par nedaudz labvēlīgāku attieksmi pret patēriņa kredītēšanu: tā patēriņa kredītiem un pārējiem aizdevumiem mājsaimniecībām pārskata periodā pazemināja pievienoto procentu likmi (sk. 10. att.), skaidrojot pārmaiņas ar finanšu izmaksu samazināšanos un bilances ierobežojumu uzlabošanu.

## 10. attēls

## NOTEIKUMU UN NOSACĪJUMU PĀRMAIŅAS PATĒRIŅĀ KREDĪTIEM UN PĀRĒJIEM AIZDEVUMIEM MĀJSAIMNIECĪBĀM

(par stingrāku noteikumu un nosacījumu piemērošanu ziņojušo kredītiestāžu neto skaits; %)

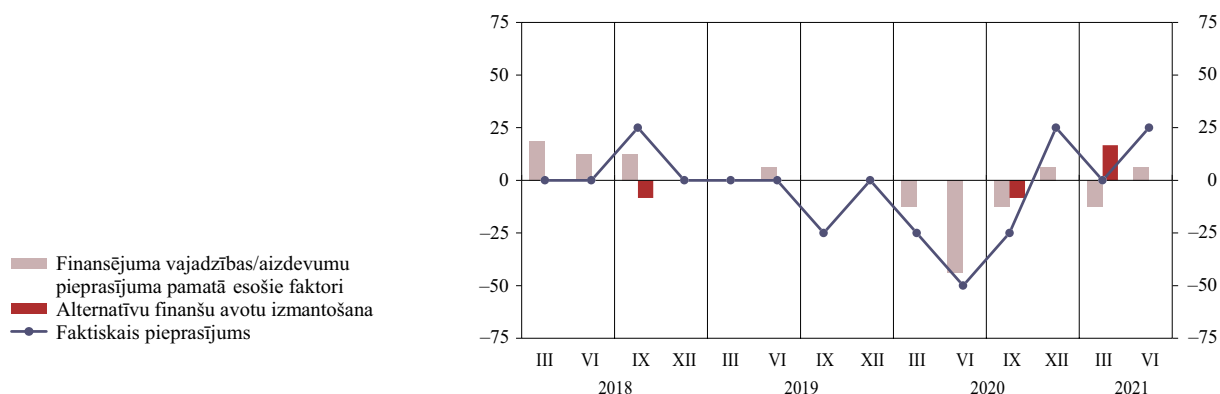


Pieprasījums pēc patēriņa kredītiem un pārējiem aizdevumiem mājsaimniecībām 2021. gada 2. ceturksnī nedaudz pieauga vienā no četrām aptaujātajām Latvijas kredītiestādēm. To noteica zemāks vispārējo procentu likmju līmenis (sk. 11. att.). Aplūkotajā kredītēšanas segmentā noraidīto pieprasījumu īpatsvars arī 2021. gada 2. ceturksnī saglabājās līdzšinējā līmenī. Aptaujātās Latvijas kredītiestādes gaida, ka nākamajā ceturksnī pieprasījums pēc patēriņa kredītiem un pārējiem aizdevumiem mājsaimniecībām saglabāsies līdzšinējā līmenī.

## 11. attēls

## DAŽĀDU FAKTORU IETEKME UZ MĀJSAIMNIECĪBU PIEPRASĪJUMU PĒC PATĒRIŅĀ KREDĪTIEM UN PĀRĒJIEM AIZDEVUMIEM

(aritmētiskais vidējais katrā faktoru grupā, kur katrs faktors novērtēts kā par tā pozitīvo ietekmi ziņojušo kredītiestāžu neto skaits, %)



## Papildjautājumi

Eiro zonas banku veiktās kredītēšanas 2021. gada jūlija apsekojumā kredītiestādēm tika uzdoti vairāki papildjautājumi par finansējuma pieejamību, ienākumus nenesošo kredītu īpatsvara ietekmi uz kredītēšanas politiku, kredītu standartu, noteikumu un nosacījumu, kā arī pieprasījuma pārmaiņām aizdevumiem uzņēmumiem nozaru dalījumā un dalījumā pēc valdības sniegtajām ar Covid-19 saistītajām garantijām.

2021. gada 2. ceturksnī finanšu resursu pieejamība uzlabojās lielākajā daļā aptaujāto Latvijas kredītiestāžu. Divas Latvijas kredītiestādes norādīja, ka attiecīgajā laikposmā uzlabojās mājsaimniecību un uzņēmumu īstermiņa noguldījumu un starpbanku ļoti īsa termiņa un īstermiņa finanšu resursu pieejamība, neto viena kredītiestāde norādīja arī uz augstāku pieejamību ilgtermiņa mājsaimniecību un uzņēmumu noguldījumu tirgū un vidēja termiņa un ilgtermiņa parāda vērtspapīru tirgū. Viena aptaujātā Latvijas kredītiestāde gaida, ka arī nākamajā ceturksnī finanšu pieejamība turpinās uzlaboties visos minētajos finanšu resursu tirgos, kuros tā jau palielinājās 2. ceturksnī, izņemot mājsaimniecību un uzņēmumu ilgtermiņa noguldījumus.

Ienākumus nenesošo kredītu īpatsvars pēdējos sešos mēnešos neietekmēja un, domājams, nākamajos sešos mēnešos neietekmēs nevienas aptaujātās Latvijas kredītiestādes kreditēšanas politiku.

Aptaujātās Latvijas kredītiestādes 2021. gada 1. pusgadā novēroja pieprasījuma kāpumu pēc aizdevumiem uzņēmumiem kopumā 1. ceturksnī un mazo un vidējo uzņēmumu segmentā arī 2. ceturksnī. Pēdējos sešos mēnešos pieprasījums palielinājās galvenokārt (divos gadījumos) pēc aizdevumiem uzņēmumiem nekustamā īpašuma nozarē – gan dzīvojamo platību, gan komercplatību segmentā. Retāk (vienā gadījumā) aptaujātās kredītiestādes minēja, ka pieprasījums šajā laikposmā audzis būvniecības nozarē, bet sarucis pakalpojumu nozarē (izņemot finanšu pakalpojumus un operācijas ar nekustamo īpašumu). Tomēr aptaujātās Latvijas kredītiestādes gaida, ka 2021. gada 2. pusgadā pozitīvas pārmaiņas kreditēšanas jomā skars vairāk nozaru. Trīs aptaujātās Latvijas kredītiestādes norāda, ka nākamajā pusgadā gaida pieprasījuma kāpumu nekustamā īpašuma nozarē, t.sk. trīs – dzīvojamo platību un divas – komercplatību segmentā. Pa vienai kredītiestādei gaida pieprasījuma kāpumu būvniecības, rūpniecības, vairumtirdzniecības un mazumtirdzniecības nozarē, bet kritumu pakalpojumu nozarē. Viena aptaujātā Latvijas kredītiestāde nākamajos sešos mēnešos plāno atvieglot noteikumus un nosacījumus aizdevumiem rūpniecības uzņēmumiem un viena – kredītu standartus aizdevumiem nekustamā īpašuma nozares komercplatību segmenta uzņēmumiem.

Pieprasījums pēc tādiem aizdevumiem uzņēmumiem, kuriem ir ar Covid-19 infekcijas izplatības seku pārvarēšanu saistītas valdības garantijas, 2021. gada 1. pusgadā nedaudz mazinājās un 2. pusgadā turpinās mazināties vienā aptaujātajā Latvijas kredītiestādē. No kredītiestādes skatpunkta, gada laikā pieprasījums visvairāk mazināsies pēc aizdevumiem likviditātes drošības spilvena veidošanai, mēreni – pēc aizdevumiem likviditātes vajadzībām un esošo kredītu pārfinansēšanai un vismazāk – pēc aizdevumiem ilgtermiņa ieguldījumiem. Turpretī pieprasījums pēc aizdevumiem uzņēmumiem bez valdības garantijām 2021. gada 2. pusgadā varētu augt (vienā aptaujātajā kredītiestādē). Attiecībā uz kredītu standartiem, noteikumiem un nosacījumiem viena aptaujātā Latvijas kredītiestāde atzīst, ka tos padarījusi stingrākus 2021. gada 1. pusgadā, un cita – ka plāno padarīt stingrākus tā paša gada 2. pusgadā aizdevumiem uzņēmumiem bez valdības garantijām.