

Eiropa zonas banku veiktās kredītēšanas 2020. gada janvāra apsekojums: galvenie rezultāti Latvijā

2020. gada janvārī Latvijas Banka sadarbībā ar Eiropas Centrālo banku veica eiropa zonas banku veiktās kredītēšanas apsekojumu par kredītēšanas attīstības tendencēm 2019. gada 4. ceturksnī un prognozēm 2020. gada 1. ceturksnim. Aptaujā piedalījās četras Latvijas kredītiestādes, kuru kopējā tirgus daļa nefinanšu sabiedrību un mājsaimniecību kredītēšanā ir pietiekami liela, lai raksturotu kredītēšanas attīstību Latvijā kopumā. Aptaujāto kredītiestāžu sniegtās atbildes tiek ietvertas eiropa zonas banku veiktās kredītēšanas apsekojuma rezultātos.

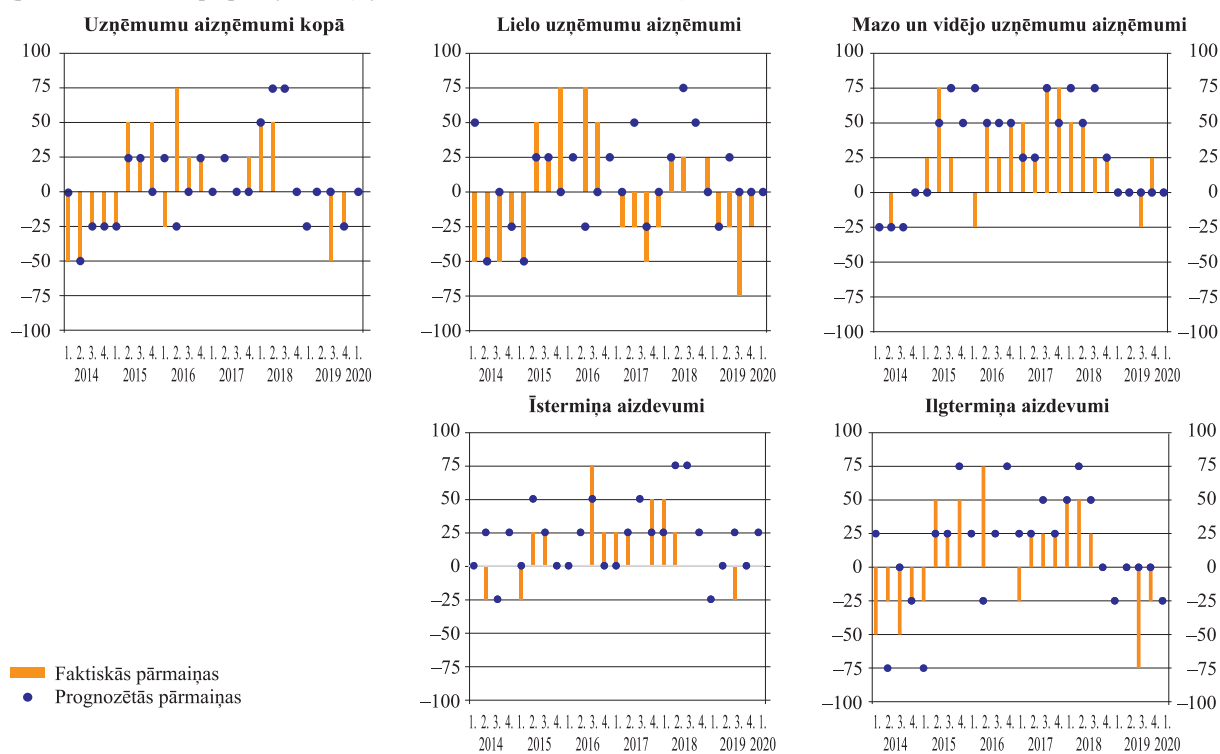
Aizdevumi uzņēmumiem

2019. gada 4. ceturksnī turpināja sarukt uzņēmumu pieprasījums pēc aizdevumiem, tomēr pieprasījuma kritums bija mazāks nekā iepriekš. Tikai viena no četrām aptaujātajām Latvijas kredītiestādēm norādīja, ka 2019. gada 4. ceturksnī sarucis pieprasījums pēc aizdevumiem kopumā (sk. 1. att.). Pieprasījuma kritumu pēc aizdevumiem uzņēmumiem kopumā noteica pieprasījuma sarukums pēc ilgtermiņa aizdevumiem lieliem uzņēmumiem. Tas nedaudz samazinājās divās aptaujātajās Latvijas kredītiestādēs, bet pieauga – vienā, nodrošinot neto pieprasījuma sarukumu. Turpretī pieprasījuma pieaugums pēc aizdevumiem maziem un vidējiem uzņēmumiem bija vērojams vienā kredītiestādē.

1. attēls

KREDĪTU PIEPRASĪJUMA PĀRMAIŅAS

(par lielāku kredītu pieprasījumu ziņojušo kredītiestāžu neto skaits; %)



Pieprasījuma samazināšanos pēc aizdevumiem lieliem uzņēmumiem veicināja mazāka ilgtermiņa investīciju nepieciešamība, kā arī lielāka uzņēmumu iekšējā finansējuma pieejamība. Kredītiestādē, kur pieprasījums pēc aizdevumiem lieliem uzņēmumiem pieauga, to veicināja zems vispārējais procentu likmju līmenis. Savukārt pieprasījumu pēc aizdevumiem maziem un vidējiem uzņēmumiem veicināja kādā aptaujātajā Latvijas kredītiestādē veiktie tirgvedības pasākumi (sk. 2. att.).

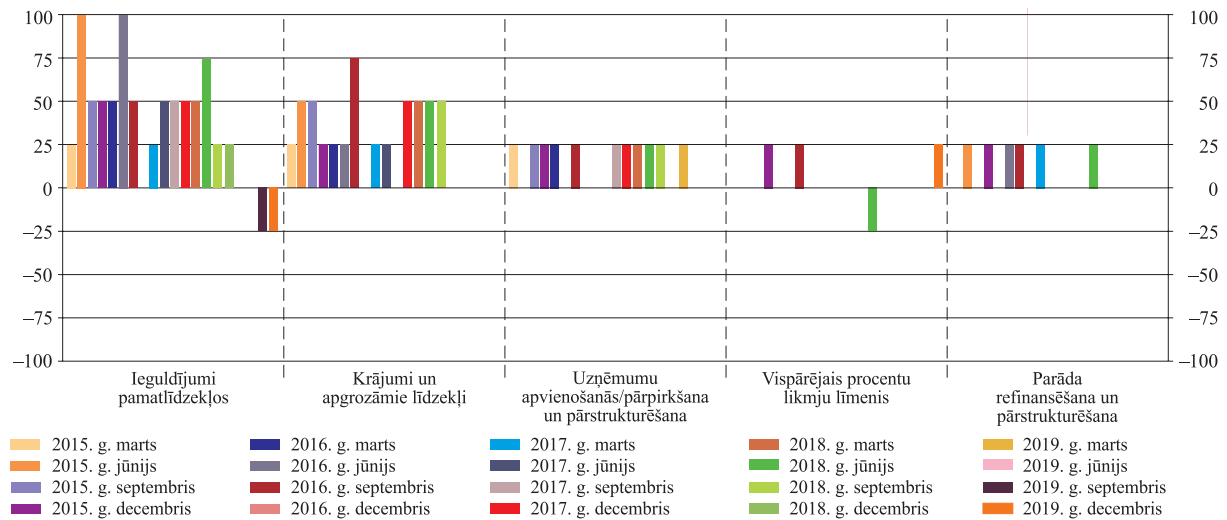
Aptaujātās Latvijas kredītiestādes paredz, ka nākamajā ceturksnī pieprasījums pēc aizdevumiem uzņēmumiem kopumā nemainīsies. Nākamajā ceturksnī varētu pieaugt pieprasījums pēc īstermiņa aizdevumiem lieliem uzņēmumiem un sarukt pieprasījums pēc ilgtermiņa aizdevumiem lieliem uzņēmumiem, jo viena Latvijas kredītiestāde norādīja, ka 2020. gada 1. ceturksnī gaida pieprasījuma kāpumu pēc īstermiņa aizdevumiem lieliem uzņēmumiem, turpretī cita – pieprasījuma kritumu pēc ilgtermiņa aizdevumiem lieliem uzņēmumiem (sk. 1. att.).

2. attēls

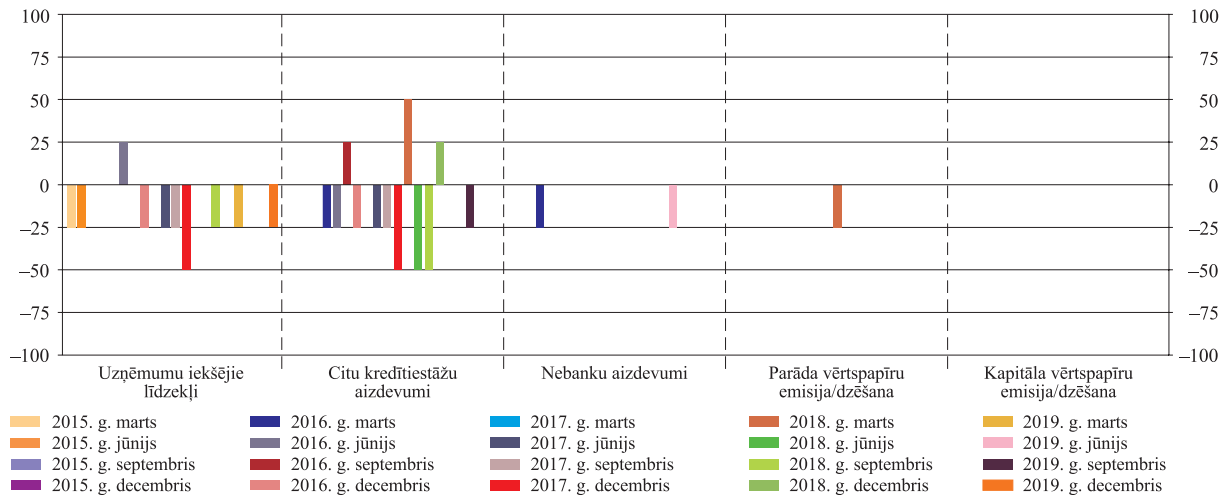
DAŽĀDU FAKTORU IETEKME UZ UZŅĒMUMU PIEPRASĪJUMU PĒC AIZDEVUMIEM

(par faktoru pozitīvo ietekmi ziņojušo kredītiestāžu neto skaits; %)

a) Finansējuma vajadzības, aizdevumu pieprasījuma pamatā esošie veicinošie faktori vai mērķi



b) Alternatīvu finanšu avotu izmantošana



Pārskata periodā ne tikai mazinājās pieprasījums pēc aizdevumiem uzņēmumiem, bet arī pieauga noraidīto kredītu pieteikumu īpatsvars. Noraidīto uzņēmumu kredītu pieteikumu īpatsvars nedaudz pieauga vienā aptaujātajā Latvijas kredītiestādē.

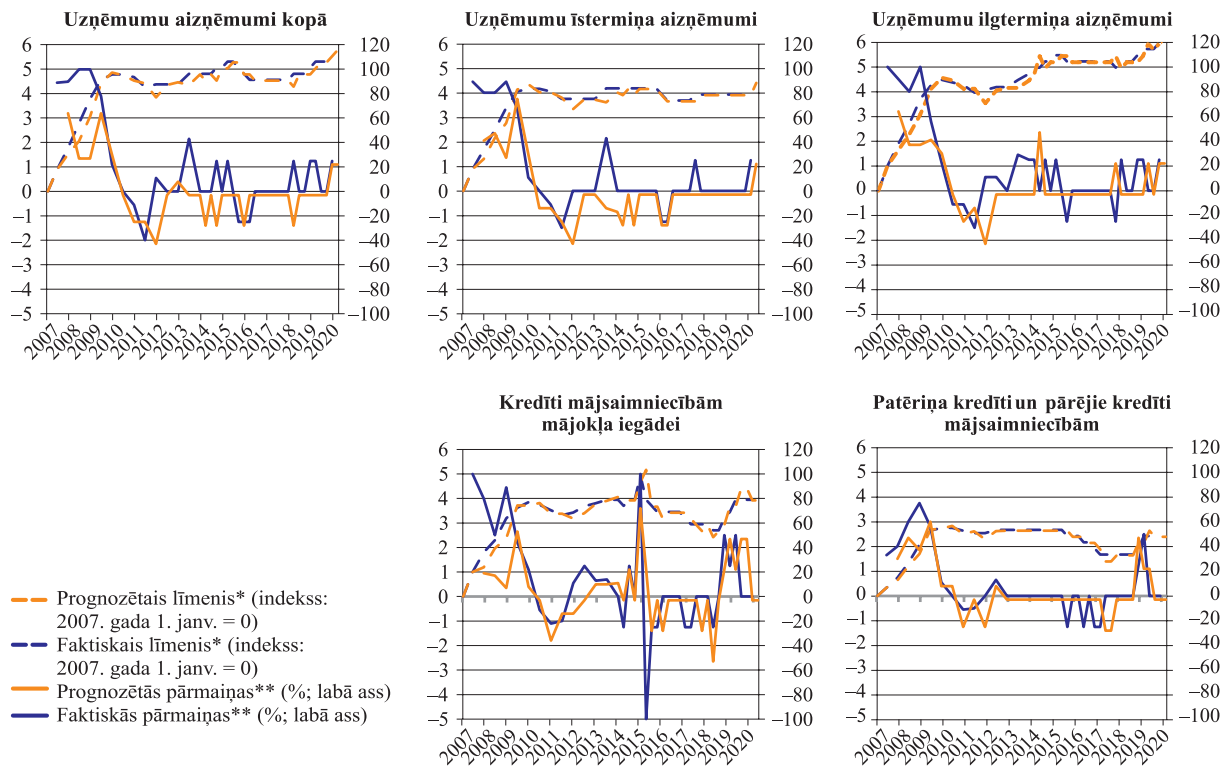
Kā bija gaidīts, viena no četrām aptaujātajām Latvijas kredītiestādēm 2019. gada 4. ceturksnī noteica stingrākus kredītu standartus aizdevumiem uzņēmumiem, t.sk. aizdevumiem maziem un vidējiem uzņēmumiem, lieliem uzņēmumiem, īstermiņa aizdevumiem un ilgtermiņa aizdevumiem. Stingrāki kredītu standarti tika noteikti tāpēc, ka pavājinājās nozares vai uzņēmuma situācija un nākotnes izredzes, pavājinājās aizņēmēja kredīspēja, pastiprinājās tādu normatīvo aktu prasību ietekme, kuras attiecas uz noziedzīgi iegūtu līdzekļu legalizācijas novēršanu. Arī nākamajā ceturksnī viena aptaujātajā Latvijas kredītiestādē plāno nedaudz pastiprināt kredītu standartus aizdevumiem uzņēmumiem kopumā, t.sk. katrā no jau minētajiem sektoriem (sk. 3. att.).

Puse aptaujāto Latvijas kredītiestāžu 2019. gada 4. ceturksnī noteica stingrākus kredītu noteikumus un nosacījumus uzņēmumiem. Viena Latvijas kredītiestāde, ņemot vērā vispārējo situāciju tirgū, paaugstināja pievienoto procentu likmi parastiem aizdevumiem lieliem uzņēmumiem (sk. 4. att.). Savukārt cita Latvijas kredītiestāde noteica nedaudz stingrākus kredītu noteikumus un nosacījumus aizdevumiem uzņēmumiem kopumā (t.sk. gan aizdevumiem maziem un vidējiem uzņēmumiem, gan aizdevumiem lieliem uzņēmumiem) saistībā ar klientu izpēti un noziedzīgi iegūtu līdzekļu legalizācijas novēršanu.

3. attēls

KREDĪTU STANDARTU PĀRMAIŅAS

(par stingrāku kredītu standartu piemērošanu ziņojušo kredītiestāžu neto skaits; %)



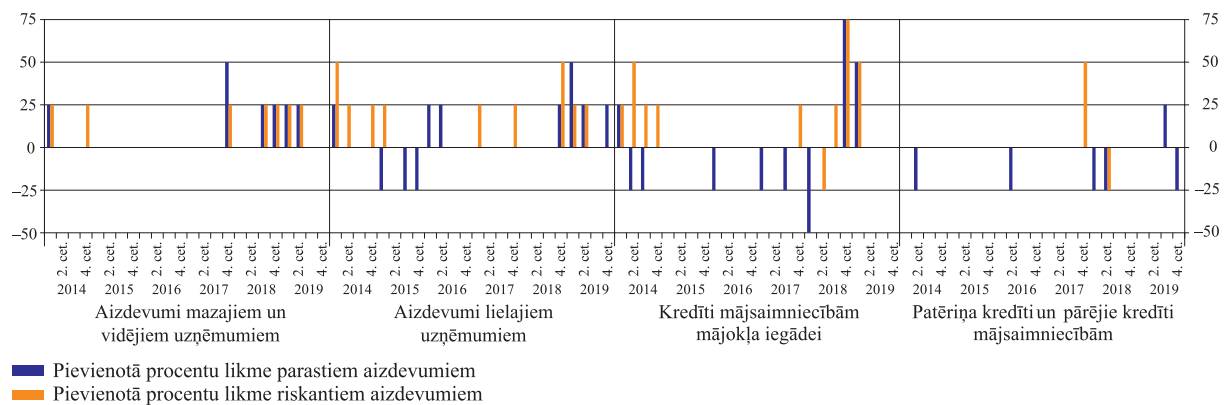
* Par lielāku kredītu pieprasījumu ziņojušo kredītiestāžu neto skaita kumulatīvās pārmaiņas.

** Par lielāku kredītu pieprasījumu ziņojušo kredītiestāžu neto skaits.

4. attēls

PIEVENOTĀS PROCENTU LIKMES PĀRMAIŅAS DAŽĀDU SEKTORU AIZDEVUMIEM

(par pievienoto procentu likmju pieaugumu ziņojušo kredītiestāžu neto skaits; %)



Kredīti mājaimniecībām mājokļa iegādei

Lai gan iepriekšējā ceturksnī aptaujātās Latvijas kredītiestādes negaidīja pieprasījuma pēc kredītiem mājaimniecībām mājokļa iegādei pārmaiņas, šāds pieprasījums 2019. gada 4. ceturksnī turpināja palielināties. Augot patērētāju noskaņojuma rādītājam, uz nelielu pieprasījuma kāpumu pēc kredītiem mājaimniecībām mājokļa iegādei norādīja divas no četrām aptaujātajām Latvijas kredītiestādēm (sk. 5. att.). Tomēr arī šoreiz aptaujātās Latvijas kredītiestādes prognozēja, ka pieprasījums pēc kredītiem mājaimniecībām mājokļa iegādei 2020. gada 1. ceturksnī nemainīsies.

