

Eiropa zonas banku veiktās kredītēšanas 2019. gada marta apsekojums: galvenie rezultāti Latvijā

2019. gada martā Latvijas Banka sadarbībā ar Eiropas Centrālo banku veica eiropa zonas banku veiktās kredītēšanas apsekojumu par kredītēšanas attīstības tendencēm 2019. gada 1. ceturksnī un prognozēm 2019. gada 2. ceturksnim. Apsekojumā piedalījās četras Latvijas kredītiestādes, kuru kopējā tirgus daļa nefinanšu sabiedrību un mājsaimniecību kredītēšanā ir pietiekami liela, lai raksturotu kredītēšanas attīstību Latvijā kopumā. Apsekoto kredītiestāžu sniegtās atbildes tiek ietvertas eiropa zonas banku veiktās kredītēšanas apsekojuma rezultātos.

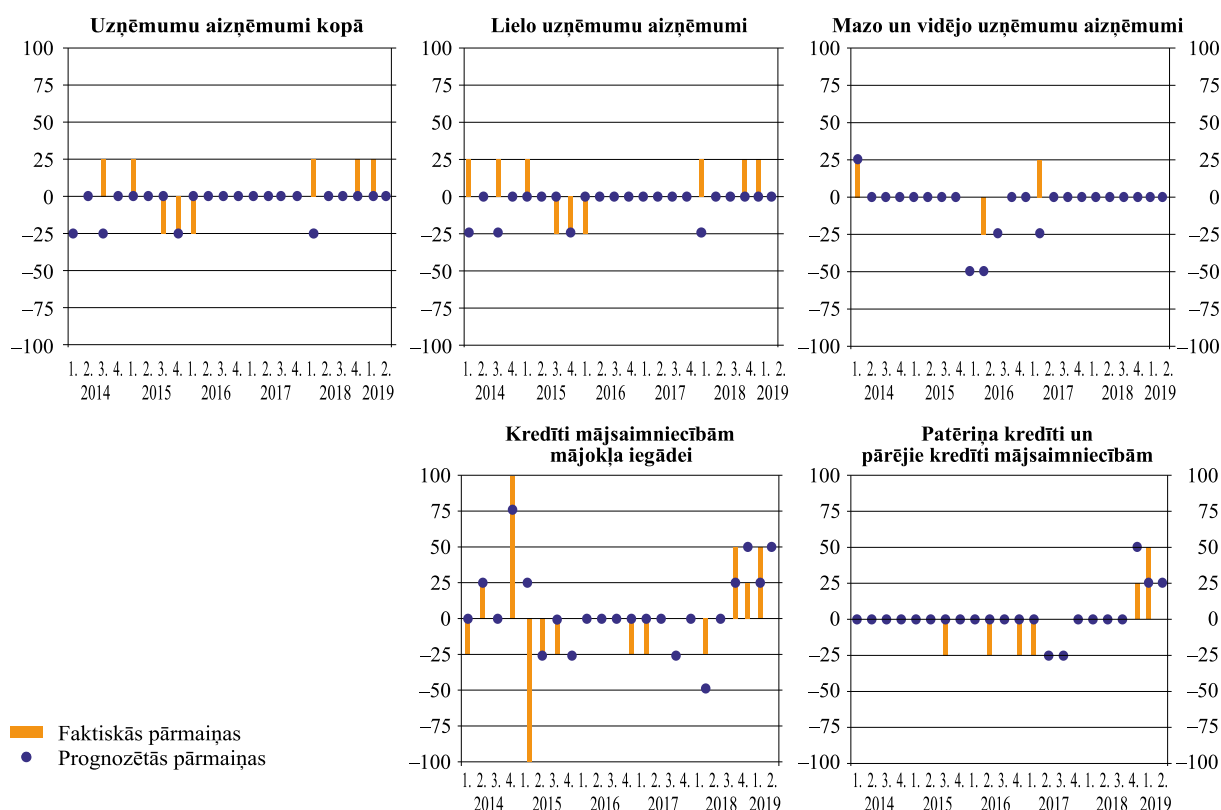
Kredītu standarti

Viena no četrām aptaujātajām Latvijas kredītiestādēm 2019. gada 1. ceturksnī piemēroja nedaudz stingrākus kredītu standartus aizdevumiem uzņēmumiem kopumā – sektoru dalījumā nedaudz stingrāki kļuva kredītu standarti ilgtermiņa aizdevumiem lielajiem uzņēmumiem (sk. 1. att.). Lēmumu par stingrāku kredītu standartu piemērošanu šī kredītiestāde skaidro ar atsevišķu nozaru vai uzņēmumu stāvokli un perspektīvu, kā arī ar atsevišķu aizņēmēju kredītspējas pavājināšanos. Kļūstot stingrākiem kredītu standartiem, minētajā kredītiestādē nedaudz pieauga arī pilnībā noraidīto uzņēmumu pieteikumu kredītiem īpatsvars. Aptaujātās Latvijas kredītiestādes 2019. gada 2. ceturksnī neplāno mainīt kredītu standartus aizdevumiem uzņēmumiem kopumā, taču varētu piemērot nedaudz stingrākus kredītu standartus atsevišķām uzņēmumu kredītu grupām (viens no četrām kredītiestādēm – ilgtermiņa aizdevumiem uzņēmumiem un otra – aizdevumiem lielajiem uzņēmumiem).

1. attēls

KREDĪTU STANDARTU PĀRMAIŅAS

(par stingrākiem kredītu standartiem ziņojušo kredītiestāžu neto skaits; %)



Nedaudz stingrākus kredītu standartus kredītiem mājsaimniecībām nekā aizdevumiem uzņēmumiem 2019. gada 1. ceturksnī piemēroja vairākas aptaujātās Latvijas kredītiestādes. Divas no tām norādīja, ka pārskata periodā nedaudz pastiprinājušas kredītu standartu stingrību gan kredītiem mājsaimniecībām mājokļa iegādei, gan patēriņa kredītiem un pārējiem kredītiem mājsaimniecībām (sk. 2. att.).

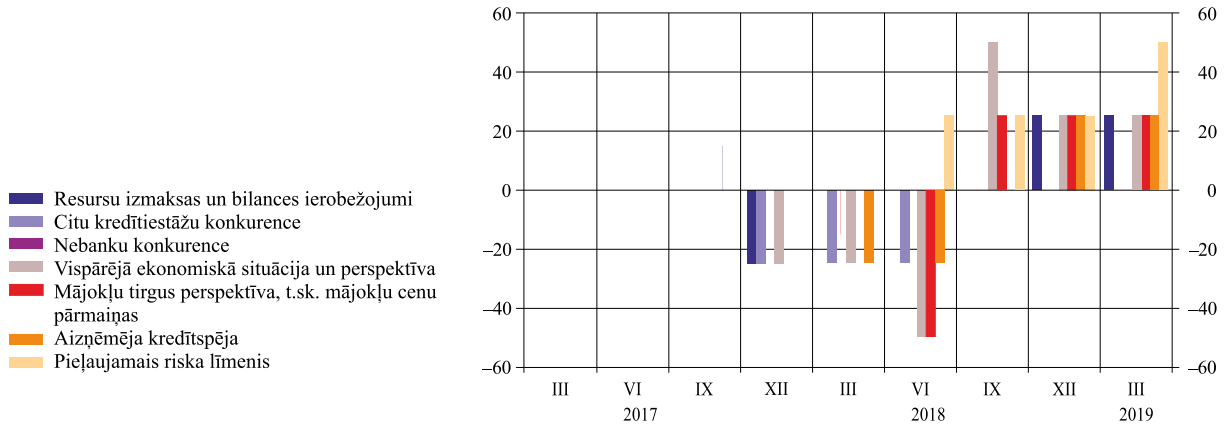
Stingrāku kredītu standartu piemērošanu kredītiem mājsaimniecībām mājokļa iegādei abās minētajās Latvijas kredītiestādēs noteica pieļaujamā riska līmeņa paaugstināšana, bet katrā atsevišķi – arī tikai tai raksturīgi faktori (resursu izmaksas un bilances ierobežojumi, kredītēšanas attīstībai nelabvēlīga vis-

pārējā ekonomiskā situācija un perspektīva, kā arī mājokļu tirgus perspektīvas vērtējums un aizņēmēju kredītspējas pasliktināšanās).

2. attēls

STINGRĀKU KREDĪTU STANDARTU PIEMĒROŠANU KREDĪTIEM MĀJSAIMNIECĪBĀM MĀJOKĻA IEGĀDEI SKAIDROJOŠIE FAKTORI

(par faktora pozitīvo ietekmi ziņojušo kredītiestāžu neto skaits; %)



Faktori, kas noteica stingrāku kredītu standartu piemērošanu patēriņa kredītiem un pārējiem kredītiem mājsaimniecībām, bija līdzīgi tiem faktoriem, kuri ietekmēja kredītu standartus kredītiem mājsaimniecībām mājokļa iegādei. Divās no četrām aptaujātajām Latvijas kredītiestādēm tika nedaudz paaugstināta kredītu standartu stingrība patēriņa kredītiem un pārējiem kredītiem mājsaimniecībām, jo tika paaugstināts pieļaujamais riska līmenis. Vienā kredītiestādē stingrāku kredītu standartu piemērošanu attiecīgajā kredītu kategorijā papildus noteica vispārējās ekonomiskās situācijas un perspektīvas kritiskāks vērtējums un patērētāju kredītspējas pasliktināšanās.

Arī nākamajā ceturksnī aptaujātās Latvijas kredītiestādes plāno kāpināt kredītu standartu stingrību kredītiem mājsaimniecībām. Divas kredītiestādes 2019. gada 2. ceturksnī plāno padarīt nedaudz stingrākus kredītu standartus kredītiem mājsaimniecībām mājokļa iegādei un viena kredītiestāde – patēriņa kredītiem un pārējiem kredītiem mājsaimniecībām. Pārskata periodā pilnībā noraidīto pieteikumu patēriņa kredītiem un pārējiem kredītiem mājsaimniecībām īpatsvars kopējā saņemto pieprasījumu apjomā vienā aptaujātajā kredītiestādē nedaudz palielinājās, savukārt kredītiem mājsaimniecībām mājokļa iegādei tas visās kredītiestādēs saglabājās līdzšinējā līmenī.

Kredītu noteikumi un nosacījumi

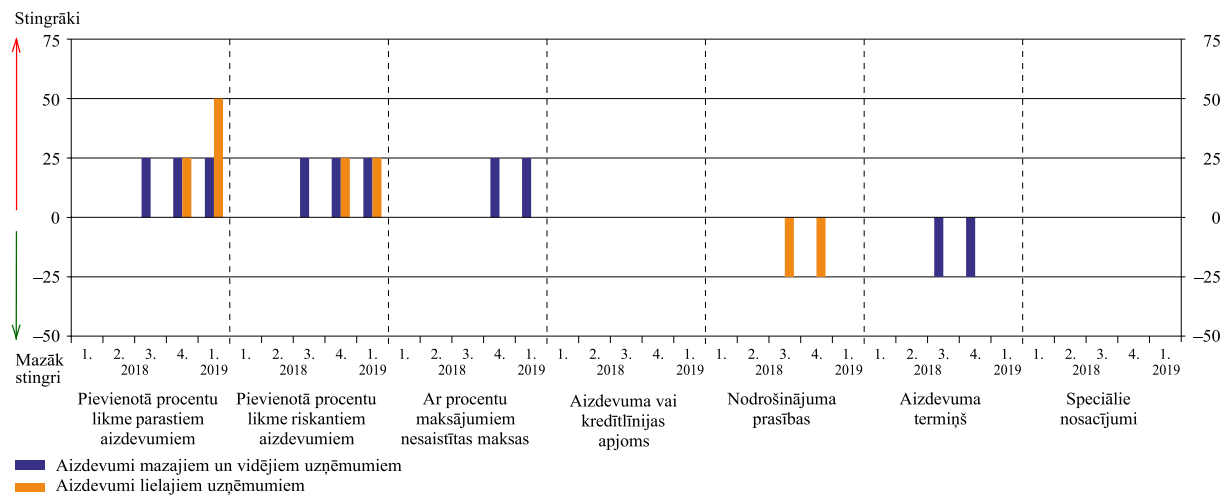
Viena aptaujātā Latvijas kredītiestāde nedaudz pastiprināja vispārējo kredītu noteikumu un nosacījumu stingrību aizdevumiem uzņēmumiem. Divas kredītiestādes, lai gan nemainīja vispārējos kredītu noteikumus un nosacījumus, padarīja nedaudz stingrākus tos raksturojošos aspektus. Aizdevumiem uzņēmumiem kopumā divās aptaujātajās Latvijas kredītiestādēs 2019. gada 1. ceturksnī tika nedaudz paaugstinātas pievienotās procentu likmes parastiem aizdevumiem, bet vienā kredītiestādē – pievienotā procentu likme riskantiem aizdevumiem, ar procentu maksājumiem nesaistītās maksas un ar noziedzīgi iegūtu līdzekļu legalizācijas novēršanu saistītie kredītlīguma noteikumi un nosacījumi.

Kredītiestāde, kas padarīja stingrākus kredītu standartus ilgtermiņa aizdevumiem lielajiem uzņēmumiem, arī kredītu noteikumus un nosacījumus pastiprināja tikai lielajiem uzņēmumiem. Savukārt pārējās kredītiestādes, kuras nebija mainījušas attiecīgos kredītu standartus, piemēroja vienlīdzīgus stingrākus kredītu nosacījumus gan mazajiem un vidējiem uzņēmumiem, gan lielajiem uzņēmumiem. Tādējādi 2019. gada 1. ceturksnī, tāpat kā iepriekšējā ceturksnī, Latvijas kredītiestādes bija labvēlīgākas pret mazajiem un vidējiem uzņēmumiem (sk. 3. att.). Aizdevumiem lielajiem uzņēmumiem papildus jau minētajām kredītu noteikumu un nosacījumu pārmaiņām, kas ietekmēja aizdevumus uzņēmumiem kopumā, vienā kredītiestādē tika nedaudz samazināts aizdevuma vai kredītlīnijas apjoms. Savukārt mazajiem un vidējiem uzņēmumiem viena no četrām aptaujātajām Latvijas kredītiestādēm samazināja pievienoto procentu likmi parastiem aizdevumiem.

3. attēls

NOTEIKUMU UN NOSACĪJUMU PĀRMAIŅAS AIZDEVUMIEM UZŅĒMUMIEM

(par kredītu noteikumu stingrības pastiprināšanu ziņojušo kredītiestāžu neto skaits; %)



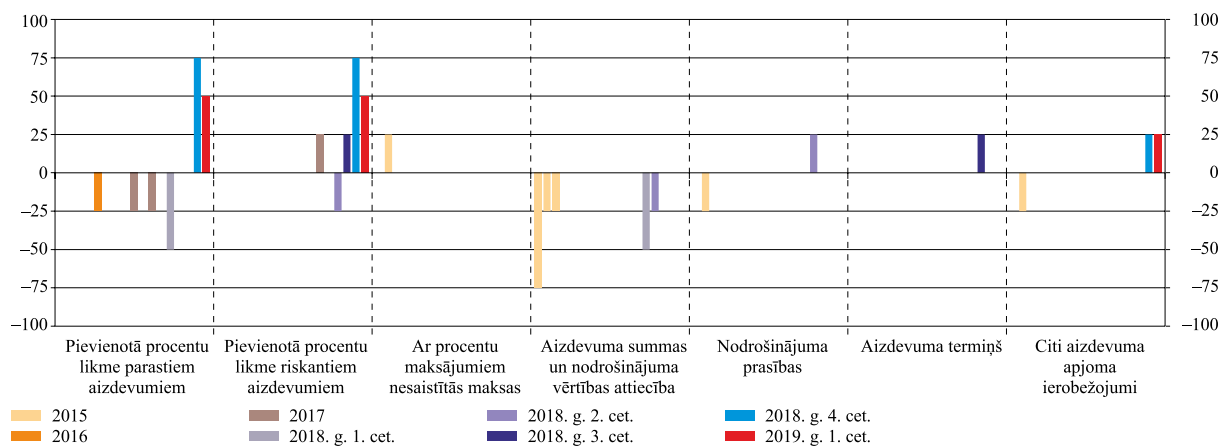
Uzņēmumiem pievienotās procentu likmes pārmaiņas parastiem aizdevumiem, kā arī ar pievienoto procentu likmi nesaisīto kredītu noteikumu un nosacījumu pārmaiņas skaidrojamas ar resursu un bilances ierobežojumiem vienā aptaujātajā Latvijas kredītiestādē un ar riska vērtējuma pārmaiņām divās kredītiestādēs. Pievienotās procentu likmes pārmaiņas riskantiem aizdevumiem uzņēmumiem izskaidro resursu un bilances ierobežojumi vienā aptaujātajā Latvijas kredītiestādē.

Divas aptaujātās Latvijas kredītiestādes, kuras piemēroja nedaudz stingrākus kredītu standartus kredītiem mājražniecībā mājokļa iegādei, noteica nedaudz stingrākus arī šo kredītu vispārējos noteikumus un nosacījumus (sk. 4. att.). Abas kredītiestādes pārskata periodā paaugstināja pievienoto procentu likmi gan parastiem, gan riskantiem kredītiem mājražniecībā mājokļa iegādei. Turklāt viena no tām pievienoto procentu likmi riskantiem kredītiem paaugstināja ievērojami. Papildus viena kredītiestāde aizdevumiem mājražniecībā mājokļa iegādei noteica nedaudz stingrākus apjoma ierobežojumus.

4. attēls

NOTEIKUMU UN NOSACĪJUMU PĀRMAIŅAS KREDĪTIEM MĀJSAIMNIECĪBĀM MĀJOKĻA IEGĀDEI

(par kredītu noteikumu stingrības pastiprināšanu ziņojušo kredītiestāžu neto skaits; %)



Galvenie iemesli, kāpēc aptaujātās Latvijas kredītiestādes 2019. gada 1. ceturksnī piemēroja nedaudz stingrākus kredītu noteikumus un nosacījumus kredītiem mājražniecībā mājokļa iegādei, bija resursu izmaksas, bilances ierobežojumi, riska uztvere un pieļaujamais riska līmenis (katrs faktors minēts vienu reizi kādā no četrām kredītiestādēm).

Kredītu nosacījumi un noteikumi patērīna kredītiem un pārējiem kredītiem mājražniecībā 2019. gada 1. ceturksnī netika mainīti nevienā no aptaujātajām Latvijas kredītiestādēm. Tomēr divas no tām norādīja, ka pieļaujamais riska līmenis nedaudz veicināja stingrāku noteikumu un nosacījumu piemērošanu attiecīgās kategorijas kredītiem kopumā. Turklāt vienā kredītiestādē šis faktors ietekmēja arī pievienotās procentu likmes parastiem un riskantiem kredītiem. Papildus tam vienā kredītiestādē stingrāku

vispārējo noteikumu un nosacījumu noteikšanu patēriņa kredītiem un pārējiem kredītiem mājāsaimniecībām veicināja kredītiestādes riska uztveres pārmaiņas.

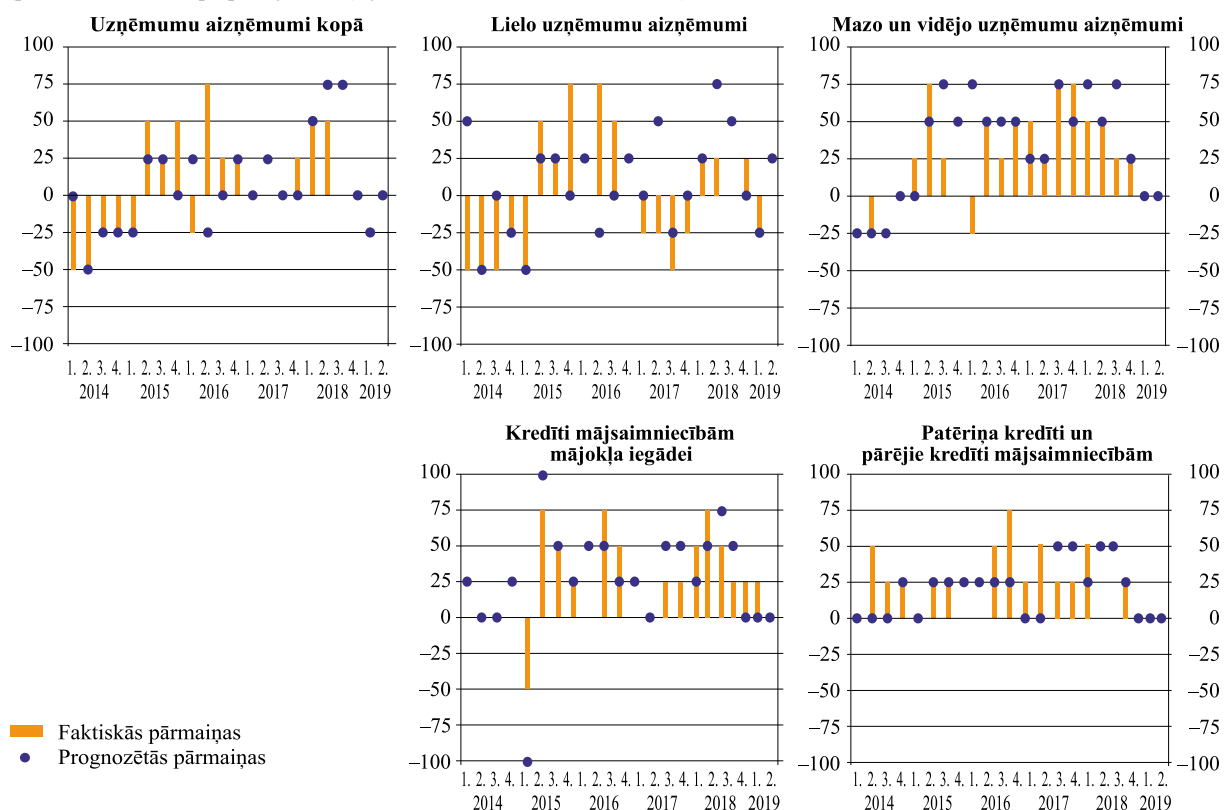
Kredītu pieprasījums

Vienā aptaujātajā Latvijas kredītiestādē 2019. gada 1. ceturksnī nedaudz samazinājās pieprasījums pēc aizdevumiem lielajiem uzņēmumiem, bet tas neietekmēja pieprasījumu pēc aizdevumiem uzņēmumiem kopumā (sk. 5. att.).

5. attēls

KREDĪTU PIEPRASĪJUMA PĀRMAIŅAS

(par lielāku kredītu pieprasījumu ziņojušo kredītiestāžu neto skaits; %)



Kredītiestāde, kurā samazinājās pieprasījums pēc aizdevumiem lielajiem uzņēmumiem, pieprasījuma kritumu skaidro ar mazāku nepieciešamību pēc finanšu līdzekļu ieguldījumiem pamatlīdzekļos, kā arī ar iekšējo līdzekļu un citu kredītiestāžu aizdevumu pieejamību (sk. 6. att.). Savukārt kredītiestādes, kurās pieprasījums pēc aizdevumiem uzņēmumiem 2019. gada 1. ceturksnī nemainījās, uzskata, ka uzņēmumu pieprasījumu joprojām veicina nepieciešamība pēc finanšu līdzekļu ieguldījumiem pamatlīdzekļos, uzņēmumu apvienošanās, pārpirkšana un pārstrukturēšana, kā arī mazāk izdevīgi citu kredītiestāžu aizdevumi. Tā kā Latvijas kredītiestāžu vērtējums par dažādu faktoru ietekmi uz uzņēmumu pieprasījumu atšķiras, to kopējā vērtējumā pārskata periodā uzņēmumu pieprasījumu būtiski pozitīvi ietekmēja uzņēmumu apvienošanās, pārpirkšana un pārstrukturēšana, bet negatīvi – uzņēmumu iekšējo līdzekļu izmantošana.

Prognozējot pieprasījumu pēc aizdevumiem uzņēmumiem 2019. gada 2. ceturksnī, aptaujātās Latvijas kredītiestādes, tāpat kā iepriekšējā ceturksnī, bija samērā piesardzīgas. Tās paredz, ka nākamajā ceturksnī pieprasījums pēc aizdevumiem uzņēmumiem saglabāsies līdzšinējā līmenī. Viena no četrām aptaujātajām kredītiestādēm norādīja, ka minētajā periodā varētu nedaudz augt pieprasījums pēc aizdevumiem lielajiem uzņēmumiem.

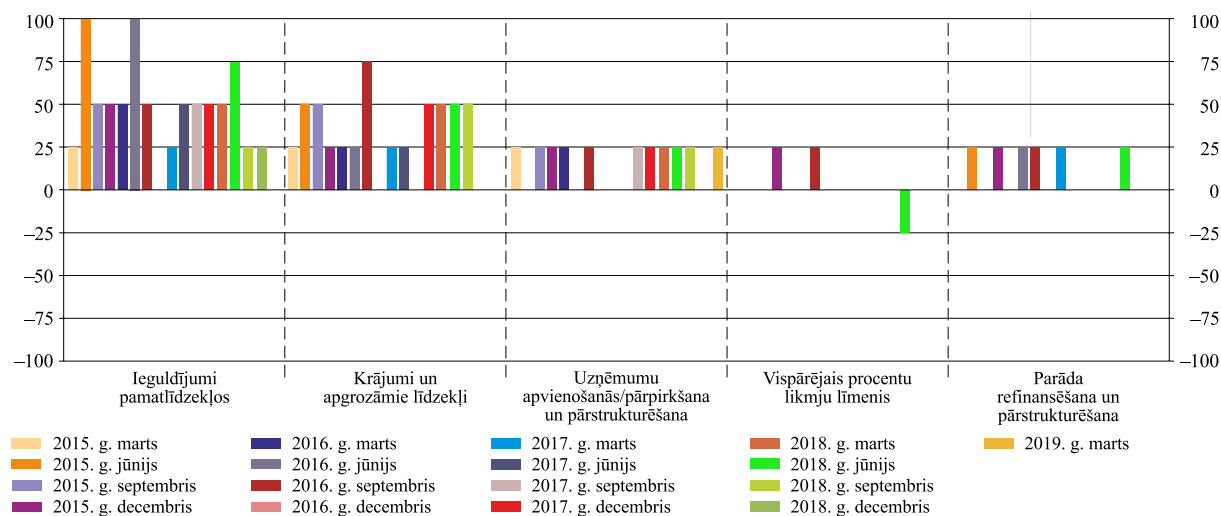
Atšķirībā no pieprasījuma pēc aizdevumiem uzņēmumiem pieprasījums pēc kredītiem mājāsaimniecībām pārskata periodā palielinājās. Viena aptaujātā Latvijas kredītiestāde 2019. gada 1. ceturksnī novēroja ievērojami augstāku pieprasījumu pēc aizdevumiem mājāsaimniecībām mājokļa iegādei. Savukārt pieprasījums pēc patēriņa kredītiem un pārējiem kredītiem mājāsaimniecībām nemainījās.

6. attēls

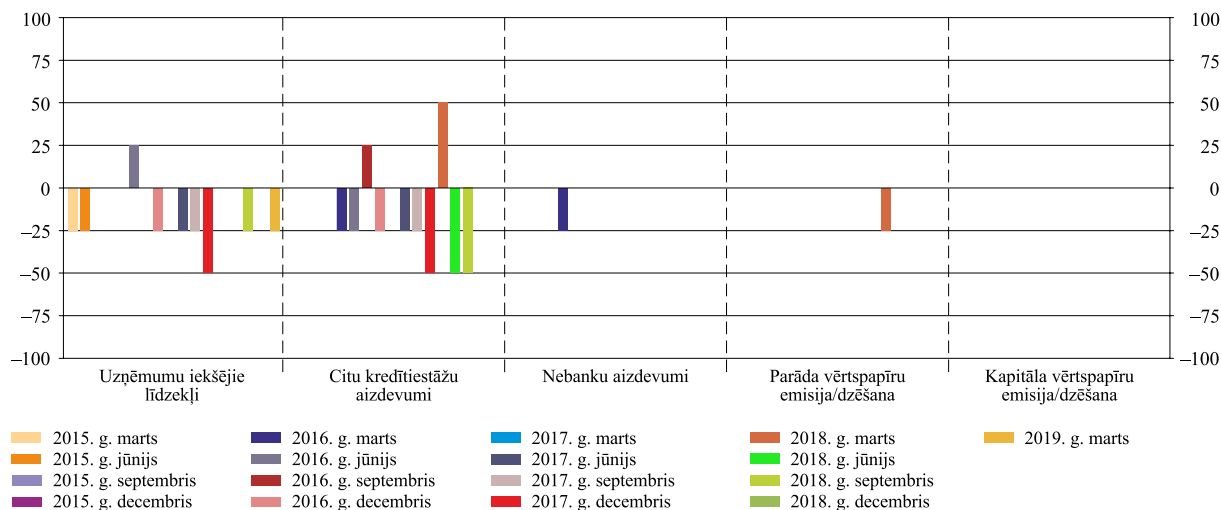
DAŽĀDU FAKTORU IETEKME UZ UZŅĒMUMU PIEPRASĪJUMU PĒC AIZDEVUMIEM

(par faktoru pozitīvo ietekmi ziņojušo kredītiestāžu neto skaits; %)

a) Finansējuma vajadzības, aizdevumu pieprasījuma pamatā esošie veicinošie faktori vai mērķi



b) Alternatīvu finanšu avotu izmantošana



Kredītiestāde, kurā pārskata periodā pieauga pieprasījums pēc kredītiem mājāsaimniecībām mājokļa iegādei, to skaidroja ar augstāku patērētāju konfidenci. Savukārt kādas citas aptaujātās Latvijas kredītiestādes vērtējumā patērētāju konfidence 2019. gada 1. ceturksnī bija nedaudz mazinājusies.

Aptaujātās kredītiestādes paredz, ka 2019. gada 2. ceturksnī pieprasījums pēc kredītiem mājāsaimniecībām mājokļa iegādei, kā arī pēc patēriņa kredītiem un pārējiem kredītiem mājāsaimniecībām saglabāsies līdzšinējā līmenī. Attiecībā uz aizdevumiem mājāsaimniecībām mājokļa iegādei kredītiestāžu viedoklis par pieprasījuma iespējamo pārmaiņu virzienu ir atšķirīgs. Viena kredītiestāde uzskata, ka šāds pieprasījums 2019. gada 2. ceturksnī nedaudz palielināsies, bet cita – ka tas nedaudz samazināsies.

Papildjautājumi

Eiro zonas banku veiktās kreditēšanas 2019. gada janvāra apsekojumā par kreditēšanas attīstības tendencēm kredītiestādēm tika uzdoti vairāki papildjautājumi par kredītu standartu līmeni un negatīvas noguldījumu iespējas procentu likmes ietekmi.

Atbildot uz papildjautājumu par kredītu standartu līmeni, Latvijas kredītiestādes norādīja, ka kredītu standarti 2019. gada 1. ceturksnī salīdzinājumā ar kredītu standartiem no 2003. gada 1. ceturkšņa līdz šim brīdim ir stingrāki visās eiro zonas banku veiktās kreditēšanas apsekojumā aplūkotajās aizdevumu kategorijās (visiem aizdevumiem uzņēmumiem, kā arī kredītiem mājāsaimniecībām mājokļa iegādei, patēriņa kredītiem un pārējiem kredītiem mājāsaimniecībām). Divās aptaujātajās Latvijas kredītiestādēs attiecīgie kredītu standarti joprojām ir ievērojami stingrāki, divās – nedaudz stingrāki.

Savukārt kredītu standarti 2019. gada 1. ceturksnī salīdzinājumā ar kredītu standartiem no 2010. gada 2. ceturkšņa līdz šim brīdim lielākajā daļā aptaujāto Latvijas kredītiestāžu (trijās no četrām kredītiestādēm) kļuvuši mazāk stingri. Vienā kredītiestādē, kurā kredītu standarti no 2003. gada 1. ceturkšņa līdz šim brīdim bija būtiski stingrāki par diapazona viduspunktu, no 2010. gada 2. ceturkšņa līdz šim brīdim bijuši tikai nedaudz stingrāki par diapazona viduspunktu. Vienā kredītiestādē, kurā kredītu standarti no 2003. gada 1. ceturkšņa līdz šim brīdim bija nedaudz stingrāki par diapazona viduspunktu, no 2010. gada 2. ceturkšņa līdz šim brīdim pamatā atradušies diapazona viduspunktā. Savukārt citā kredītiestādē, kurā kredītu standarti pirmajā minētajā periodā bija nedaudz stingrāki par diapazona viduspunktu, otrajā minētajā periodā salīdzinājumā ar diapazona viduspunktu tie bijuši pat nedaudz mazāk stingri.

Vērtējot negatīvas noguldījumu iespējas procentu likmes ietekmi, viena no četrām aptaujātajām Latvijas kredītiestādēm atzina, ka pēdējo sešu mēnešu laikā tā veicinājusi un nākamo sešu mēnešu laikā veicinās kredītiestādes tīro procentu ienākumu samazināšanos.