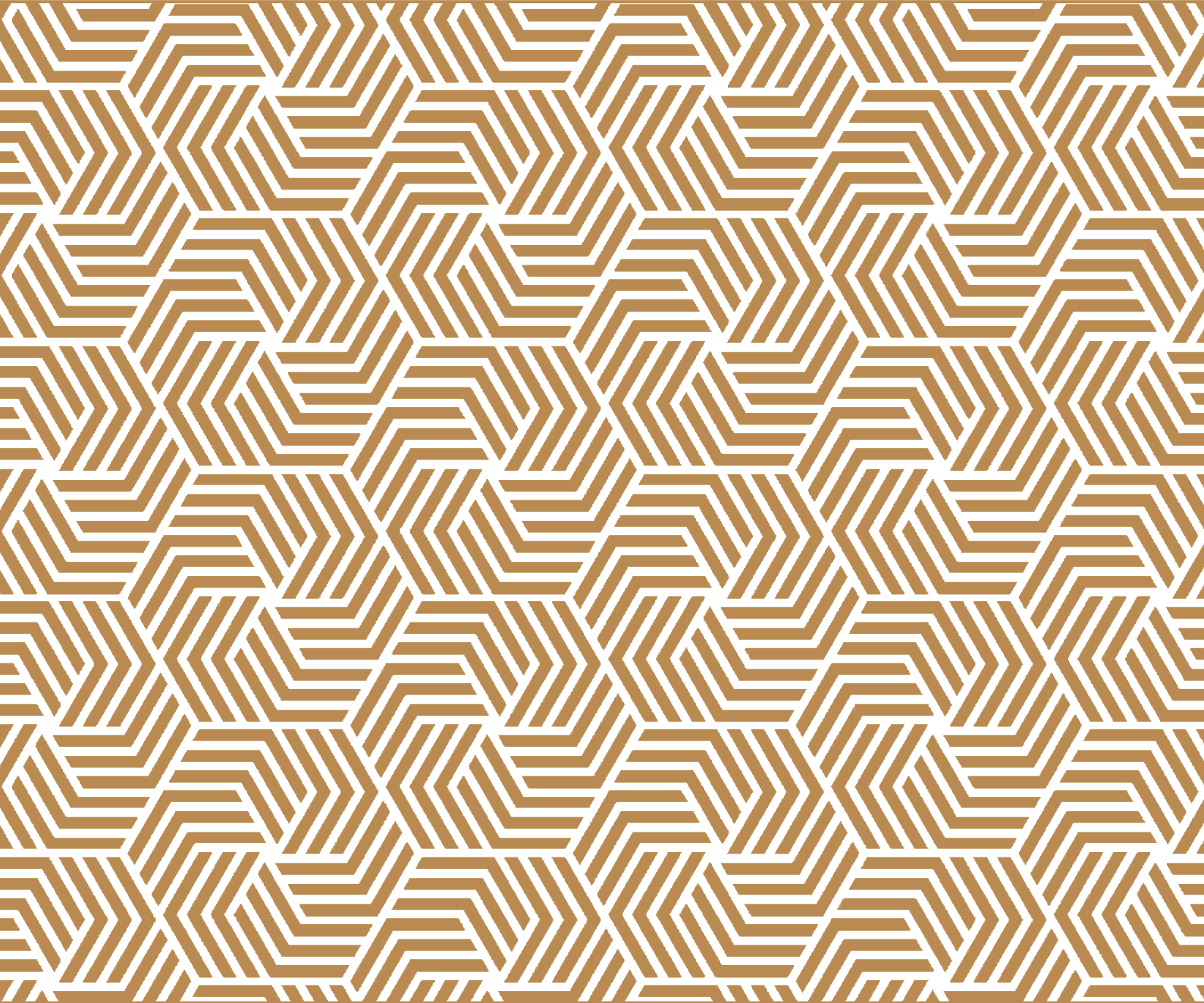


LATVIJAS MAKSĀJUMU BILANCE • LATVIA'S BALANCE OF PAYMENTS



2020

Latvijas maksājumu bilance veidota atbilstoši SVF "Maksājumu bilances un starptautisko investīciju bilances rokasgrāmatas" 6. izdevuma prasībām.

Dažkārt sakarā ar datu elektroniskās apstrādes tehnoloģijas specifiku skaitļu noapaļošanas rezultātā iespējamas nelielas atšķirības starp saskaitāmo kopsummu un uzrādīto kopējo apjomu.

Latvijas maksājumu bilances, starptautisko investīciju bilances un tiešo investīciju un ārējā parāda datu publicēšanas datumi atrodami SVF Datu izplatīšanas standartu biļetena padomes tīmekļvietnē (dsbb.imf.org) un Latvijas Bankas tīmekļvietnes www.bank.lv sadaļā "Statistika".

Izdevumā publicētie dati var tikt precizēti 2021. gada 3. septembrī, publicējot 2021. gada 2. ceturkšņa datus. Dati visagrāk tiek publicēti Latvijas Bankas tīmekļvietnes www.bank.lv sadaļā "Statistika".

Latvia's balance of payments is compiled in accordance with the guidelines of the IMF's Balance of Payments and International Investment Position Manual (6th edition).

In some cases, electronic data processing technologies may have led to slight discrepancies between the total amount shown and the sum of the subitems.

Dates for the release of Latvia's balance of payments, international investment position, direct investment and external debt data are published on the website of the IMF's Dissemination Standards Bulletin Board (dsbb.imf.org) and Latvijas Banka website www.bank.lv under Statistics section.

Data of this publication may be subject to revision on 3 September 2021, when data for the second quarter of 2021 will be published. Data are first made available on Latvijas Banka website www.bank.lv under Statistics section.

Datu izplatīšanas kalendārs Latvijas Bankas tīmekļvietnē/Advance Release Calendar on Latvijas Banka website

Datu kategorija Data category	Pārskata periods un publicēšanas datums Observation period and release date			
Maksājumu bilance Balance of payments				
Starptautisko investīciju bilance International investment position	1. cet./Q1/2021 04.06.2021.	2. cet./Q2/2021 03.09.2021.	3. cet./Q3/2021 03.12.2021.	4. cet./Q4/2021 04.03.2022.
Ārējais parāds External debt				

Kontaktpersonas / Contact persons

Aigars Kalniņš
Tālrunis/Tel.: +371 67022714
Aigars.Kalnins@bank.lv

Daiga Gaigala-Ližbovska
Tālrunis/Tel.: +371 67022580
Daiga.Gaigala-Lizbovska@bank.lv

© Latvijas Banka, 2021

Pāpublicējot obligāta avota norāde.
The source is to be indicated when reproduced.

Latvijas Banka
K. Valdemāra iela 2A, Rīga, LV-1050
Tālrunis/Tel.: +371 67022300
<https://www.bank.lv>
info@bank.lv

SATURS

SAĪSINĀJUMI UN APZĪMĒJUMI	4
MAKSĀJUMU BILANCE UN ĀRĒJAIS PARĀDS	5
STATISTIKAS SAGATAVOŠANAS PAMATPRINCIPI	7
TABULAS	22

CONTENTS

ABBREVIATIONS AND SYMBOLS	4
BALANCE OF PAYMENTS AND EXTERNAL DEBT	5
BASIC PRINCIPLES FOR COMPILING STATISTICS	7
TABLES	22

SAĪSINĀJUMI UN APZĪMĒJUMI

ĀM	Latvijas Republikas Ārlietu ministrija
CIF	preces vērtība, ietverot transporta un apdrošināšanas izmaksas līdz importētājvalsts robežai
CSP	Centrālā statistikas pārvalde
ECB	Eiropas Centrālā banka
ES	Eiropas Savienība
ES28	Eiropas Savienības 28 valstis (vēsturiskie dati aprēķināti atbilstoši ES sastāvam 2019. gadā)
ES fondi	ES fondu politikas instrumenti un pārējā ārvalstu finanšu palīdzība
<i>Extrastat</i>	ES valstu un ārpus ES esošo valstu savstarpējās preču tirdzniecības statistisko datu vākšanas un apkopošanas sistēma
FKTK	Finanšu un kapitāla tirgus komisija
FM	Latvijas Republikas Finanšu ministrija
FOB	preces vērtība, ietverot transporta un apdrošināšanas izmaksas līdz eksportētājvalsts robežai
IKP	iekšzemes kopprodukts
<i>Intrastat</i>	ES valstu iekšējās tirdzniecības statistikas sistēma
MFI	monētārās finanšu iestādes (centrālā banka, kredītiestādes, krājaizdevu sabiedrības un naudas tirgus fondi)
OECD	Ekonomiskās sadarbības un attīstības organizācija (<i>Organisation for Economic Co-operation and Development</i>)
SIA	sabiedrība ar ierobežotu atbildību
SNB	Starptautisko norēķinu banka
SVF	Starptautiskais Valūtas fonds
TIU	tiešo investīciju uzņēmums
UR	Latvijas Republikas Uzņēmumu reģistrs
VAS	valsts akciju sabiedrība
VID	Valsts ieņēmumu dienests
VK	Valsts kase
VSAA	Valsts sociālās apdrošināšanas aģentūra

0 – rādītāja lielums ir mazāks par pusi no lietotās mērvienības.
Neaizpildīta aile – attiecīgajā periodā nav darījumu vai atlikumu.

Izdevuma 9., 11. un 13. tabulā valstis uzskaitītas alfabētiskā secībā atbilstoši valstu kodiem.

ABBREVIATIONS AND SYMBOLS

BIS	Bank for International Settlements
CIF	cost, insurance and freight at the importer's border
CSB	Central Statistical Bureau of Latvia
DIE	direct investment enterprise
ECB	European Central Bank
EU	European Union
EU28	28 countries of the EU (historical data are calculated consistently with the EU membership in 2019)
EU funds	EU policy instruments and other foreign financial assistance
<i>Extrastat</i>	System for the collection and compilation of statistics relating to the trade in goods between EU Member States and non-EU countries
FCMC	Financial and Capital Market Commission
FOB	free on board at the exporter's border
GDP	Gross Domestic Product
IMF	International Monetary Fund
<i>Intrastat</i>	Intra-Community Trade Statistical System
LCD	Latvian Central Depository
Ltd	limited liability company
MF	Ministry of Finance of the Republic of Latvia
MFA	Ministry of Foreign Affairs of the Republic of Latvia
MFI's	monetary financial institutions (the central bank, credit institutions, credit unions and money market funds)
n.i.e.	not included elsewhere
OECD	Organisation for Economic Co-operation and Development
RE	Register of Enterprises of the Republic of Latvia
SJSC	state joint stock company
SRS	State Revenue Service
SSIA	State Social Insurance Agency
VAT	Value Added Tax

0 – magnitude less than half of the unit employed.

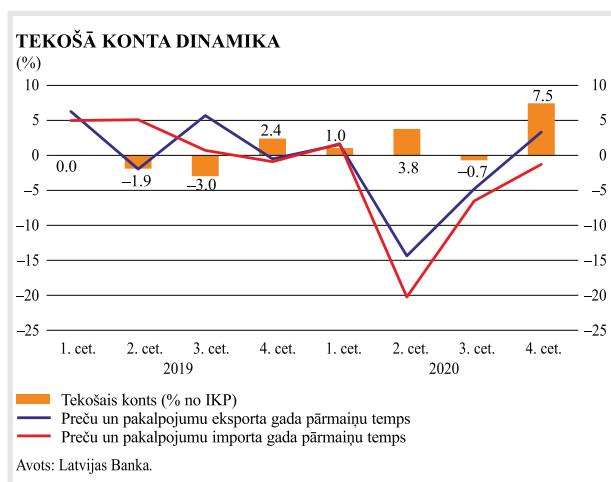
Blank – no transactions or positions in the period.

In Tables 9, 11 and 13 countries are listed using the alphabetical order of the country codes.

MAKSĀJUMU BILANCE UN ĀRĒJAIS PARĀDS

2020. gadā tekošais konts atspoguļoja lielas svārstības, kā arī nevienmērīgas norises starpvalstu pakalpojumu un preču tirdzniecībā.

2. ceturksnī, pasaules valstu valdībām ieviešot pārvietošanās un kontaktēšanās ierobežojumus Covid-19 pandēmijas apkarošanai, strauji saruka starptautiskās tirdzniecības apjoms. Latvijas eksporta vērtība 2. ceturksnī samazinājās par 14.3%, bet imports saruka vēl straujāk – par 20.2%. Tomēr atšķirībā no 2009. gada globālās finanšu krīzes tirdzniecības partnervalstu tautsaimniecību noturība un preču eksporta struktūra ļāva pandēmijas izraisītos sarežģījumus Latvijā pārvarēt veiksmīgāk nekā vidēji ES. 2. pusgadā, mazinoties ierobežojumiem un tautsaimniecības dalībniekiem pielāgojoties situācijai, starptautiskā tirdzniecība atkal uzlabojās. 2020. gadā kopumā Latvijas preču un pakalpojumu eksporta vērtība saruka par 3.5%, bet importa – par 6.6%. Pieprasījums pēc Latvijas eksportam raksturīgajām elektronikas un mehāniskajām ierīcēm, kā arī pārtikas un lauksaimniecības produktiem 2020. gadā saglabājās noturīgs, savukārt pandēmijas izraisīto piegādes ķēžu traucējumu un pieaugušās nākotnes nenoteiktības ietekmē importa kritums, sarūkot kapitālpriekšu un starppatēriņa preču ievadumam, bija lielāks. Savukārt pakalpojumu tirdzniecības pārpalikums samazinājās, ierobežojumiem smagāk skarot Latvijai būtisko tūrisma, kā arī pārvadājumu eksporta nozari. Vienlaikus citu saimnieciskās darbības pakalpojumu, būvniecības pakalpojumu un datorpakalpojumu sniegšana citu valstu partneriem turpināja veiksmīgi attīstīties, un to vērtība auga. Tādējādi tirdzniecības bilancē 2020. gadā bija pārpalikums (1.2% no IKP). Tekošā konta pārpalikumu (3.0% no IKP) veidoja arī pozitīvā ienākumu konta bilance, krīzes ietekmē mazinoties ārvalstu investoru gūtajiem ienākumiem Latvijā.



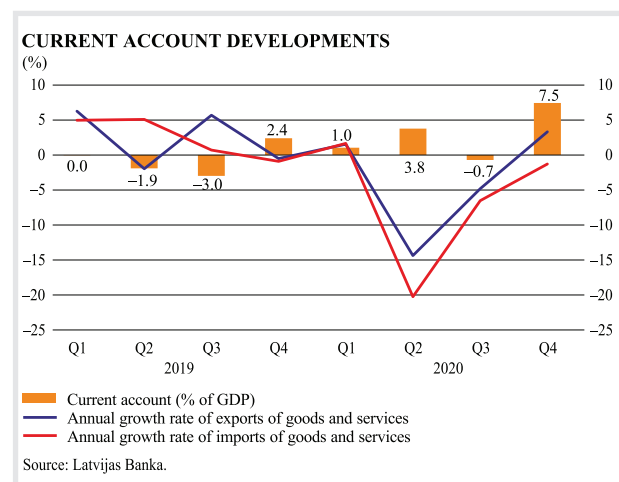
Neto ārējā parāda samazināšanos noteica privātā sektora saistību sarukums un kredītiestāžu līdzekļu izvietošana ārvalstīs.

Turpinoties ES fondu līdzekļu ieplūdei, kapitāla konts arī 2020. gadā bija pozitīvs (1.7% no IKP). Savukārt finanšu kontā

BALANCE OF PAYMENTS AND EXTERNAL DEBT

In 2020, the current account reflected a high degree of volatility as well as heterogeneous developments in international trade in services and goods.

In the second quarter, when governments around the world introduced restrictions on movement and gathering to contain the COVID-19 pandemic, the international trade volume recorded a sharp contraction. The second quarter saw the value of Latvia's exports fall by 14.3%, while imports decreased even more significantly – by 20.2%. However, unlike the global financial crisis of 2009, the economic resilience of trade partners and the structure of exports of goods enabled Latvia to overcome the difficulties caused by the pandemic more successfully than in the EU on average. The second half of the year witnessed international trade recover again, resulting from the easing of restrictions and the adaptation of economic agents to the new realities. In 2020 overall, the value of Latvia's exports of goods and services edged down by 3.5%, while that of imports – by 6.6%. The demand for goods typical for Latvia's exports, i.e. electronic and mechanical appliances as well as food and agricultural products, remained steady in 2020. Meanwhile, due to supply chain disruptions and the growing uncertainty about the future caused by the pandemic, the decline in imports, with volumes of imported capital goods and intermediate goods shrinking, was stronger. At the same time, the surplus recorded in trade in services decreased, since restrictions had a stronger negative effect on tourism and exports of transportation services, the sectors that are vital for the Latvian economy. Meanwhile, the provision of other business services, construction services and computer services to foreign partners displayed a continued successful development, and the value of these services was on the rise. Thus, the surplus in the trade balance of 2020 was 1.2% of GDP. The current account surplus (3.0% of GDP) also resulted from a positive income account balance, with foreign investors' income in Latvia falling due to the crisis.



Net external debt contracted on account of shrinking liabilities of the private sector and the placement of credit institutions' funds abroad.

Given the continued inflows of EU funding, the capital account remained in surplus in 2020 (1.7% of GDP). Meanwhile, the financial

ārējās saistības, kas rada privātā sektora parādu, turpināja samazināties, un vienlaikus, Latvijas kredītiestādēm izvietojot līdzekļus ārvalstu vērtspapīros, Latvijas neto ārējais parāds saruka līdz 14.3% no IKP. Pandēmijas viestā neskaidrība par tautsaimniecības attīstību nākotnē nemazināja vēlmi investēt Latvijā, un ārvalstu tiešo investīciju ieplūde atbilda pēdējo gadu vidējam līmenim (2.6% no IKP). Investīcijas veiktas jauna pašu kapitāla un reinvestētās peļņas veidā. Lielākās ārvalstu tiešo investīciju plūsmas nonākušas apstrādes rūpniecībā, kā arī finanšu nozarē un profesionālo pakalpojumu nozarē. Lielākās investīcijas Latvijā ieplūda no Lietuvas, Zviedrijas, Vācijas un Apvienotās Karalistes.

account saw external liabilities, which translate into private sector debt, decrease further. At the same time, Latvia's net external debt contracted to 14.3% of GDP, since Latvian credit institutions invested their funds in foreign securities. The pandemic-induced uncertainty concerning the future economic development did not discourage investment in Latvia, and foreign direct investment inflows were consistent with the average level of the most recent years (2.6% of GDP). Investment was made in the form of new equity and reinvested earnings. The largest foreign direct investment flows reached manufacturing as well as the financial and professional services sectors. The largest investment inflows were received from Lithuania, Sweden, Germany and the UK.

STATISTIKAS SAGATAVOŠANAS PAMATPRINCIPI

1. LATVIJAS MAKSĀJUMU BILANCE

1.1. Ievads

Maksājumu bilance ir statistikas pārskats, kas atspoguļo darījumus starp Latvijas rezidentiem un pārējo valstu rezidentiem. Tā ietver tekošo kontu, kapitāla kontu un finanšu kontu.

Par rezidentiem tiek uzskatītas visas, t.sk. ārvalstu, institūcijas, kas reģistrētas un darbojas Latvijas teritorijā, un privātpersonas, kuru māsājniecības atrodas Latvijā un kuras neizbrauc ārpus Latvijas uz laiku, kas pārsniedz 1 gadu (izņēmums – studenti). Par rezidentiem uzskatāmas arī Latvijas valsts diplomātiskās, konsulārās un citas oficiālās pārstāvniecības ārvalstīs. Savukārt nerezidenti ir visas institūcijas, kas reģistrētas ārvalstīs, un privātpersonas, kuru māsājniecības atrodas ārpus Latvijas vai kuras ieradušās Latvijā uz laiku, kas sāks par 1 gadu (izņēmums – studenti). Par nerezidentiem uzskatāmas arī ārvalstu diplomātiskās, konsulārās, starptautisko institūciju un citas oficiālās pārstāvniecības Latvijā.

Maksājumu bilancē tiek atspoguļoti darījumi, kuri saistīti ar precēm, pakalpojumiem, ienākumiem un pārvedumiem, un darījumi, kuri rada finanšu prasības (aktīvi) vai finanšu saistības (pasīvi) starp Latvijas rezidentiem un pārējo valstu rezidentiem (nerezidentiem).

Darījumi maksājumu bilancē jāuzskaita, veicot dubulto ierakstu maksājumu bilances posteņos:

- vienlaikus tekošā konta un finanšu konta ietvaros (piemēram, preču vai pakalpojumu eksporta rezultātā Latvijā ieplūdušie naudas līdzekļi tiek izvietoti ārvalstu aktīvos vai izmantoti ārvalstu saistību samazināšanai);

- tikai finanšu konta ietvaros (piemēram, finanšu prasību samazinājuma vai finanšu saistību pieauguma rezultātā Latvijā ieplūdušie naudas līdzekļi tiek izvietoti ārvalstu aktīvos vai izmantoti ārvalstu saistību samazināšanai).

Tekošajā kontā un kapitāla kontā kredīta (eksporta) un debeta (importa) darījumi tiek atspoguļoti ar "+" zīmi, savukārt neto darījumi veidojas, no kredīta (eksporta) atņemot debetu (importu).

Finanšu konta datus aktīvu un pasīvu pieaugums tiek atspoguļots ar "+" zīmi, savukārt samazinājums tiek norādīts ar "-" zīmi. Neto posteņi veidojas, no aktīviem atņemot pasīvus.

Statistisko informāciju maksājumu bilances vajadzībām vāc saskaņā ar likumu "Par Latvijas Banku", kurā noteikts, ka Latvijas Banka vāc, glabā un apstrādā statistiskos datus, kā arī izstrādā, apkopo, analizē un izpilda statistisko informāciju, lai nodrošinātu Latvijas Bankas uzdevumu izpildi, t.sk. atbalstītu ECB darbību Eiropas Centrālo banku sistēmas uzdevumu izpildei nepieciešamās statistiskās informācijas apkopošanā atbilstoši ES, t.sk. ECB, tiesību aktu prasībām.

Maksājumu bilances datus Latvijas Banka sagatavo atbilstoši SVF "Maksājumu bilances un starptautisko investīciju bilances rokasgrāmatas" 6. izdevuma prasībām.

BASIC PRINCIPLES FOR COMPILING STATISTICS

1. LATVIA'S BALANCE OF PAYMENTS

1.1 Introduction

Balance of payments: a statistical statement summarising transactions between Latvia's residents and the residents of the rest of the world. It incorporates the current account, the capital account and the financial account.

Residents shall be all institutions, including foreign institutions, registered and operating in the territory of the Republic of Latvia, as well as individuals whose households are located in Latvia and who do not leave Latvia for a period of time exceeding one year (excl. students). Diplomatic, consular and other official representative offices of the Republic of Latvia abroad shall also be regarded as residents. Non-residents shall be all institutions that are registered abroad and individuals whose households are located outside Latvia or who are staying in Latvia for a period of time not exceeding one year (excl. students). Foreign diplomatic and consular representative offices, those of international institutions, and other official representative offices in Latvia shall also be regarded as non-residents. The balance of payments reflects transactions related to goods, services, income and transfers, and transactions that result in financial claims (assets) or financial obligations (liabilities) between residents of Latvia and the rest of the world (non-residents).

In the balance of payments, transactions shall be recorded on a double-entry basis:

- under both the current and financial accounts, e.g. cash inflows into Latvia as a result of exporting goods or services are placed in foreign assets or used for reducing foreign liabilities;

- under the financial account only, e.g. cash inflows into Latvia as a result of a decrease in financial claims or an increase in financial liabilities are placed in foreign assets or used for reducing foreign liabilities.

Credit (exports) and debit (imports) transactions on the current account or capital account are recorded with a positive sign (+), whereas net transactions are calculated by subtracting debit (imports) from credit (exports).

For the financial account data, an increase in assets and liabilities is recorded with a positive sign (+), while a respective decrease is indicated with a negative sign (-). Net components are calculated by subtracting liabilities from assets.

Data for balance of payments statistics purposes are collected in accordance with the Law on Latvijas Banka which stipulates that Latvijas Banka shall collect, store and process statistical data as well as develop, compile, analyse and distribute statistics to ensure the fulfilment of its tasks, including assisting the ECB in compiling the statistics required for the execution of the tasks of the European System of Central Banks in accordance with the requirements of the legislation of the EU and legal acts and instruments of the ECB. Latvijas Banka compiles balance of payments statistics in accordance with the guidelines of the IMF's Balance of Payments and International Investment Position Manual (6th edition).

1.2. Maksājumu bilances informācijas avoti

Latvijas Banka gan pati vāc maksājumu bilances sagatavošanai nepieciešamos statistiskos datus, gan izmanto citu institūciju savāktu informāciju. Maksājumu bilances informācijas avoti ir šādi.

Tekošais konts

Preces

Transporta un starpniecības pakalpojumu ceturkšņa pārskats (3-MB)
Nebanku ārējo maksājumu mēneša pārskats
Mēneša pārskats par kredītiestādē saņemtajiem ienākošajiem ārējiem maksājumiem (1-IB)
Latvijas Bankas peļņas un zaudējumu aprēķins
CSP ārējās tirdzniecības statistika

Pakalpojumi

Ārējo aktīvu un pasīvu ceturkšņa pārskats (1-MB)
Ceturkšņa finanšu pārskats (1-FP)
Transporta un starpniecības pakalpojumu ceturkšņa pārskats (3-MB)
Pakalpojumu ceturkšņa pārskats (4-MB)
Nebanku ārējo maksājumu mēneša pārskats
Mēneša pārskats par kredītiestādē saņemtajiem ienākošajiem ārējiem maksājumiem (1-IB)
MFI bilances statistika
Latvijas Bankas peļņas un zaudējumu aprēķins
VK dati par valdības sektoru
CSP ārējās tirdzniecības statistika
CSP Latvijas Republikas robežu šķērsojušo personu apsekojums
CSP un VAS "Starptautiskā lidosta "Rīga"" dati par Latvijas Republikas robežu šķērsojušo personu skaitu
ĀM dati par Latvijas Republikas vēstniecību ieņēmumiem un izdevumiem
VID dati par ārvalstu vēstniecībām atmaksāto pievienotās vērtības nodokli
FM dati par iemaksām ES budžetā
FKTK dati par tiešās apdrošināšanas un pārapirošināšanas prēmijām un atlīdzībām

Sākotnējie ienākumi

Ārējo aktīvu un pasīvu ceturkšņa pārskats (1-MB)
Ceturkšņa finanšu pārskats (1-FP)
Mēneša pārskats par fizisko personu noslēgtajiem līgumiem darbam ārvalstīs (5-MB)
Nebanku ārējo maksājumu mēneša pārskats
Mēneša pārskats par kredītiestādē saņemtajiem ienākošajiem ārējiem maksājumiem (1-IB)
Vērtspapīru ar ISIN kodu mēneša pārskats
Kapitāla vērtspapīru mēneša pārskats
MFI bilances statistika
Latvijas Bankas peļņas un zaudējumu aprēķins
VK dati par valdības sektoru
CSP ceturkšņa pārskats par darbu
ĀM dati par Latvijas Republikas vēstniecību ieņēmumiem un izdevumiem
VID dati par ārvalstu vēstniecību samaksātajām sociālās apdrošināšanas obligātajām iemaksām
VK dati par Latvijas valsts budžeta ieņēmumiem un izdevumiem saistībā ar ES fondiem
FM dati par iemaksām ES budžetā

Otrreizējie ienākumi

Nebanku ārējo maksājumu mēneša pārskats
Mēneša pārskats par kredītiestādē saņemtajiem ienākošajiem ārējiem maksājumiem (1-IB)

1.2 Sources for the Balance of Payments

In compiling the balance of payments, Latvijas Banka uses its own statistics or statistics collected by other institutions. Data sources are as follows:

Current Account

Goods

Quarterly report on transportation and intermediary services (3-MB)
Monthly report on non-bank external payments
Monthly report on incoming external payments received at a credit institution (1-IB)
Latvijas Banka's profit and loss statement
CSB foreign trade statistics

Services

Quarterly report on foreign assets and liabilities (1-MB)
Quarterly financial report (1-FP)
Quarterly report on transportation and intermediary services (3-MB)
Quarterly report on services (4-MB)
Monthly report on non-bank external payments
Monthly report on incoming external payments received at a credit institution (1-IB)
MFI balance sheet statistics
Latvijas Banka's profit and loss statement
Treasury data on the general government sector
CSB foreign trade statistics
CSB survey on persons entering and leaving the country
CSB and SJSC Riga International Airport data on the number of persons entering and leaving the country
MFA data on revenue and expenditure of the Republic of Latvia embassies
SRS data on VAT repaid to foreign embassies
MF data on contributions to the EU budget
FCMC data on direct insurance and reinsurance premiums and claims paid

Primary Income

Quarterly report on foreign assets and liabilities (1-MB)
Quarterly financial report (1-FP)
Monthly report on natural person job contracts for working abroad (5-MB)
Monthly report on non-bank external payments
Monthly report on incoming external payments received at a credit institution (1-IB)
Monthly report on securities with ISIN codes
Monthly report on equity holdings
MFI balance sheet statistics
Latvijas Banka's profit and loss statement
Treasury data on the general government sector
CSB quarterly report on labour
MFA data on revenue and expenditure of Republic of Latvia embassies
SRS data on social security contributions by foreign embassies
Treasury data on EU funds related Latvian central government budget revenue and expenditure
MF data on contributions to the EU budget

Secondary Income

Monthly report on non-bank external payments
Monthly report on incoming external payments received at a credit institution (1-IB)

MFI balances statistika

Latvijas Bankas peļņas un zaudējumu aprēķins
 VK dati par valdības sektoru
 CSP ceturkšņa pārskats par darbu
 ĀM dati par Latvijas Republikas vēstniecību ieņēmumiem un izdevumiem
 VID dati par ārvalstu vēstniecībām atmaksāto pievienotās vērtības nodokli
 VK dati par Latvijas valsts budžeta ieņēmumiem un izdevumiem saistībā ar ES fondiem
 FM dati par iemaksām ES budžetā
 VSAA dati par izmaksātajām pensijām
 FKTK dati par tiešās apdrošināšanas un pārapirošināšanas prēmijām un atlīdzībām

Kapitāla kots

Nebanku ārējo maksājumu mēneša pārskats
 Mēneša pārskats par kredītiestādē saņemtajiem ienākošajiem ārējiem maksājumiem (1-IB)
 VK dati par Latvijas valsts budžeta ieņēmumiem un izdevumiem saistībā ar ES fondiem

Finanšu kots**Tiešās investīcijas**

Ārējo aktīvu un pasīvu ceturkšņa pārskats (1-MB)
 Ārējo aktīvu un pasīvu gada pārskats (1-MB)
 Ceturkšņa finanšu pārskats (1-FP)
 Nebanku ārējo maksājumu mēneša pārskats
 Mēneša pārskats par kredītiestādē saņemtajiem ienākošajiem ārējiem maksājumiem (1-IB)
 Kapitāla vērtspapīru mēneša pārskats
 MFI balances statistika
 FKTK dati par apdrošināšanas sabiedrībām, pensiju fondiem, ieguldījumu fondiem un alternatīvajiem ieguldījumu fondiem, ieguldījumu brokeru sabiedrībām, ieguldījumu pārvaldes sabiedrībām un maksājumu iestādēm
 UR un SIA "LURSOFT" dati par ārvalstu investīcijām komercsabiedrību pamatkapitālā
 Valsts vienotās datorizētās zemesgrāmatas dati par ārvalstu investīcijām nekustamajā īpašumā Latvijā
 Partnervalstu dati par Latvijas investīcijām nekustamajā īpašumā ārvalstīs

Portfelīeguldījumi

Ārējo aktīvu un pasīvu ceturkšņa pārskats (1-MB)
 Ārējo aktīvu un pasīvu gada pārskats (1-MB)
 Ceturkšņa finanšu pārskats (1-FP)
 Nebanku ārējo maksājumu mēneša pārskats
 Mēneša pārskats par kredītiestādē saņemtajiem ienākošajiem ārējiem maksājumiem (1-IB)
 Vērtspapīru ar ISIN kodu mēneša pārskats
 Vērtspapīru bez ISIN koda mēneša pārskats
 MFI balances statistika
 Latvijas Bankas bilance
 UR un SIA "LURSOFT" dati par ārvalstu investīcijām komercsabiedrību pamatkapitālā
 FKTK dati par apdrošināšanas sabiedrībām, pensiju fondiem, ieguldījumu fondiem un alternatīvajiem ieguldījumu fondiem, ieguldījumu brokeru sabiedrībām, ieguldījumu pārvaldes sabiedrībām un maksājumu iestādēm

Atvasinātie finanšu instrumenti

Ceturkšņa finanšu pārskats (1-FP)
 Nebanku ārējo maksājumu mēneša pārskats
 Mēneša pārskats par kredītiestādē saņemtajiem ienākošajiem ārējiem maksājumiem (1-IB)

MFI balance sheet statistics

Latvijas Banka's profit and loss statement
 Treasury data on the general government sector
 CSB quarterly report on labour
 MFA data on revenue and expenditure of Republic of Latvia embassies
 SRS data on VAT repaid to foreign embassies
 Treasury data on EU funds related Latvian central government budget revenue and expenditure
 MF data on contributions to the EU budget
 SSIA data on pensions paid
 FCMC data on direct insurance and reinsurance premiums and claims paid

Capital Account

Monthly report on non-bank external payments
 Monthly report on incoming external payments received at a credit institution (1-IB)
 Treasury data on EU funds related Latvian central government budget revenue and expenditure

Financial Account**Direct Investment**

Quarterly report on foreign assets and liabilities (1-MB)
 Annual report on foreign assets and liabilities (1-MB)
 Quarterly financial report (1-FP)
 Monthly report on non-bank external payments
 Monthly report on incoming external payments received at a credit institution (1-IB)
 Monthly report on equity holdings
 MFI balance sheet statistics
 FCMC data on insurance companies, pension funds, investment funds and alternative investment funds, investment brokers, investment management companies and payment institutions
 RE and SIA LURSOFT data on foreign investment in the share capital of companies
 Data on foreign real estate investment in Latvia from the State Unified Computerised Land Register
 Partner country data on Latvia's real estate investment abroad

Portfolio Investment

Quarterly report on foreign assets and liabilities (1-MB)
 Annual report on foreign assets and liabilities (1-MB)
 Quarterly financial report (1-FP)
 Monthly report on non-bank external payments
 Monthly report on incoming external payments received at a credit institution (1-IB)
 Monthly report on securities with ISIN codes
 Monthly report on securities without ISIN codes
 MFI balance sheet statistics
 Latvijas Banka's balance sheet
 RE and SIA LURSOFT data on foreign investment in the share capital of companies
 FCMC data on insurance companies, pension funds, investment funds and alternative investment funds, investment brokers, investment management companies and payment institutions

Financial Derivatives

Quarterly financial report (1-FP)
 Monthly report on non-bank external payments
 Monthly report on incoming external payments received at a credit institution (1-IB)

MFI balances statistika
 Latvijas Bankas bilance
 Latvijas Bankas peļņas un zaudējumu aprēķins
 VK dati par valdības sektoru
 FKTK dati par apdrošināšanas sabiedrībām, pensiju fondiem, ieguldījumu fondiem un alternatīvajiem ieguldījumu fondiem, ieguldījumu brokeru sabiedrībām, ieguldījumu pārvaldes sabiedrībām un maksājumu iestādēm

Citi ieguldījumi

Ārējo aktīvu un pasīvu ceturkšņa pārskats (1-MB)
 Ārējo aktīvu un pasīvu gada pārskats (1-MB)
 Ceturkšņa finanšu pārskats (1-FP)
 Nebanku ārējo maksājumu mēneša pārskats
 Mēneša pārskats par kredītiestādē saņemtajiem ienākošajiem ārējiem maksājumiem (1-IB)
 MFI balances statistika
 Latvijas Bankas bilance
 VK dati par valdības sektoru
 FKTK dati par apdrošināšanas sabiedrībām, pensiju fondiem, ieguldījumu fondiem un alternatīvajiem ieguldījumu fondiem, ieguldījumu brokeru sabiedrībām, ieguldījumu pārvaldes sabiedrībām un maksājumu iestādēm
 UR un SIA "LURSOFT" dati par ārvalstu investīcijām komercsabiedrību pamatkapitālā

Rezerves aktīvi

Latvijas Bankas bilance

1.3. Tekošais konts

Maksājumu bilances sastāvdaļa, kas atspoguļo preču, pakalpojumu, sākotnējo ienākumu un otrreizējo ienākumu plūsmas starp Latvijas rezidentiem un pārējo valstu rezidentiem.

1.3.1. Preces

Vispārējās nozīmes preces, preču neto eksports tirdzniecības starpniecības darījumos un nemonētārais zelts.

1.3.1.1. Vispārējās nozīmes preces

Preces, attiecībā uz kurām notiek ekonomisko īpašumtiesību pāreja (preču eksports (izvedums) un preču imports (ievedums)) un kuras nav iekļautas citās specifiskās kategorijās.

Informāciju par vispārējās nozīmes precēm gūst no CSP apkopotās ārējās tirdzniecības statistikas datiem. Tie ietver *Intrastat* datus par preču tirdzniecības darījumiem ar ES valstīm un muitas kravu deklarāciju datus par preču tirdzniecības darījumiem ar ārpus ES esošajām valstīm (*Extrastat* dati). Ārējās tirdzniecības statistikas dati Latvijā tiek sagatavoti, izmantojot speciālās tirdzniecības sistēmas shēmu (preču eksportā neiekļauj preču izvedumu no muitas noliktavām uz ārvalstīm, un preču importā neiekļauj preču ievadumu muitas noliktavās no ārvalstīm).

Ārējās tirdzniecības statistikas dati tiek koriģēti atbilstoši maksājumu bilances sagatavošanas metodoloģiskajām prasībām:

- preču importa vērtība no CIF cenām tiek koriģēta uz FOB cenām, t.i., no preces vērtības tiek atskaitīta vedmaksa un apdrošināšanas izdevumi (*Intrastat* datos – individuāli katrai preces nosūtītājam, savukārt *Extrastat* datos – individuāli katram transporta veidam un preces izcelsmes valstij rezidentu un nerezidentu pārvadātāju dalījumā);
- papildus tiek ietverta informācija par nerezidentu transporta organizāciju savam patēriņam Latvijā iegādātajām precēm (eksports) un rezidentu transporta organizāciju savam patēriņam ārvalstīs ie-

MFI balance sheet statistics
 Latvijas Banka's balance sheet
 Latvijas Banka's profit and loss statement
 Treasury data on the general government sector
 FCMC data on insurance companies, pension funds, investment funds and alternative investment funds, investment brokers, investment management companies and payment institutions

Other Investment

Quarterly report on foreign assets and liabilities (1-MB)
 Annual report on foreign assets and liabilities (1-MB)
 Quarterly financial report (1-FP)
 Monthly report on non-bank external payments
 Monthly report on incoming external payments received at a credit institution (1-IB)
 MFI balance sheet statistics
 Latvijas Banka's balance sheet
 Treasury data on the general government sector
 FCMC data on insurance companies, pension funds, investment funds and alternative investment funds, investment brokers, investment management companies and payment institutions
 RE and SIA LURSOFT data on foreign investment in the share capital of companies

Reserve Assets

Latvijas Banka's balance sheet

1.3 Current Account

A balance of payments component reflecting flows in goods, services, primary income and secondary income between Latvia's residents and the rest of the world.

1.3.1 Goods

General merchandise, net exports of goods under merchanting, and non-monetary gold.

1.3.1.1 General Merchandise

Goods whose economic ownership is changed (exports (dispatches) and imports (arrivals) of goods) and that are not included in other specific categories.

Data under General merchandise are derived from foreign trade statistics provided by the CSB. They include *Intrastat* data on trading of goods with the EU Member States and customs cargo declaration data on trading of goods with countries outside the EU (*Extrastat* data). In compiling foreign trade statistics in Latvia, a special trade system scheme is used (where goods are imported to customs warehouses from abroad and exported from customs warehouses abroad, such imports and exports are excluded from the total).

Foreign trade statistics data are adjusted in accordance with the methodological requirements for compiling balance of payments:

- adjustment from CIF to FOB values of goods imports is made, i.e. freight and insurance costs are deducted from the value of goods (*Intrastat* data adjustments are made separately for each country of consignment, while those of *Extrastat* data made in the breakdown by resident and non-resident carrier for each mode of transport and each country of goods' origin separately);
- in addition, information about the goods procured by non-resident carriers for own consumption in Latvia (exports) and resident carriers for own consumption abroad (imports) is included;
- in addition, data on exports from Latvian shipping vessels fishing

gādātajām precēm (imports);

- papildus tiek ietverta informācija par eksporta darījumiem no Latvijas zvejas kuģiem, kas zvejo eksteritoriālajos ūdeņos;
- papildus tiek ietverta informācija par banknošu drukāšanas un monētu kalšanas izdevumiem;
- papildus tiek ietverti CSP aprēķinātie nelegālā importa dati;
- papildus tiek ietverti aprēķinātie lietoto automobiļu importa dati;
- netiek ietverta informācija par tiem preču eksporta vai importa darījumiem, kuri nerada īpašumtiesību maiņu;
- tiek izņemta informācija par preču izvešanu no Latvijas uz apstrādi, ja preces pēc apstrādes tiek nosūtītas atpakaļ uz Latviju, kā arī par preču ieviešanu uz apstrādi Latvijā, ja tās pēc apstrādes tiek nosūtītas atpakaļ uz to pašu valsti, no kuras tika ievestas uz apstrādi Latvijā. Šo no vispārējās nozīmes precēm izņemto darījumu neto vērtība tiek atspoguļota maksājumu bilances pakalpojumu sadaļā.

Dati tiek apkopoti atbilstoši t.s. nacionālajam principam: datos atšķirībā no t.s. Kopienas principa neietilpst informācija par ES valsts veikto preču ievadumu Latvijā no ES valsts un tam sekojošu preču eksportu uz trešo valsti un informācija par ES valsts veikto preču importu Latvijā no trešās valsts un tam sekojošu preču izvedumu no Latvijas uz ES valsti, lai gan muitas kravas deklarācijas tiek aizpildītas Latvijā.

1.3.1.2. Preču neto eksports tirdzniecības starpniecības darījumos

Preču pirkšana ar sekojošu to pašu preču tālākpārdošanu, precēm nenokļūstot pircēja valstī. Preču neto eksports tirdzniecības starpniecības darījumos ir tirdzniecības starpniecībai nopirkto un pārdoto preču starpība.

1.3.1.3. Nemonetārais zelts

Zelts, kas neietilpst rezerves aktīvos.

1.3.2. Pakalpojumi

Ražošanas pakalpojumi, remonta pakalpojumi, transporta pakalpojumi, braucieni, būvniecība, apdrošināšanas un pensiju pakalpojumi, finanšu pakalpojumi, citur neiekļauta maksa par intelektuālā īpašuma izmantošanu, telesakaru pakalpojumi, datorpakalpojumi un informācijas pakalpojumi, citi saimnieciskās darbības pakalpojumi, individuālie, kultūras un atpūtas pakalpojumi, citur neiekļautās valdības preces un pakalpojumi.

1.3.2.1. Ražošanas pakalpojumi

Citiem piederošu preču apstrāde, montāža, marķēšana, saiņošana u.tml. Iekļauti tikai tie pakalpojumi, pēc kuru izpildes ievestās preces tiek izvestas uz to pašu valsti, no kuras ievestas apstrādei; norādīta tikai sniegtā pakalpojuma vērtība.

1.3.2.2. Remonta pakalpojumi

Kuģu, lidmašīnu un citu pamatlīdzekļu remontdarbu izmaksas, kas palielina pamatlīdzekļu vērtību.

1.3.2.3. Transporta pakalpojumi

Pasažieru pārvadājumi, kravu pārvadājumi, transportlīdzekļu noma (kopā ar apkalpi), pasta un kurjeru pakalpojumi, citi atbalsta pakalpojumi un transporta papildpakalpojumi.

Transporta pakalpojumus atspoguļo maksājumu bilances apakšposteņos "Jūras transports", "Gaisa transports", "Dzelzceļa transports", "Autotransports" un "Citi transporta pakalpojumi, pasta un kurjeru pakalpojumi".

in the extraterritorial waters are included;

- in addition, information on banknote production and coinage costs is included;
- in addition, data on illegal import of goods, calculated by the CSB, is included;
- additionally includes the estimated data on imports of used cars;
- information on exports or imports of goods without change of ownership is excluded;
- information on goods sent outside Latvia for manufacturing if the goods are subsequently returned to Latvia, as well as information on goods sent to Latvia for manufacturing if they are subsequently returned to the same country which sent them to Latvia for manufacturing is excluded. The net value of transactions with goods excluded from general merchandise is reported under Services. Data are compiled according to the so-called 'national principle': contrary to the so-called 'Community principle', data do not contain information on arrivals of goods in Latvia from an EU country, with subsequent exports of the goods to a third country, or information on imports of goods by an EU country to Latvia from a third country, with a subsequent dispatch of the goods from Latvia to an EU country, although customs cargo declarations are filled out in Latvia.

1.3.1.2 Net Exports of Goods under Merchanting

The purchase of goods combined with the subsequent resale of the same goods without the goods being present in the buyer's economy. Net exports of goods under merchanting represent the difference between sales over purchases of goods for merchanting.

1.3.1.3 Non-monetary Gold

Gold not included in reserve assets.

1.3.2 Services

Manufacturing services, repair services, transport, travel, construction, insurance and pension services, financial services, charges for the use of intellectual property n.i.e., telecommunications services, computer services and information services, other business services, personal, cultural and recreational services, government goods and services n.i.e.

1.3.2.1 Manufacturing Services

Processing, assembly, labelling, packing, etc. of goods owned by others. They include only those services after which the acquired goods are returned to the country from which they arrived for processing; only the value of the provided services is reported.

1.3.2.2 Repair Services

Costs of repair work on ships, aircraft and other fixed assets increasing the value of fixed assets.

1.3.2.3 Transport

Carriage of passengers and freight, rentals of vehicles (with crew), postal and courier services, and other supporting services and auxiliary transport services.

In the balance of payments, transport services are recorded under items Sea transport, Air transport, Rail transport, Road transport and Other transport services, postal and courier services.

Lietojot 1.3.1.1. apakšpunktā minēto aprēķina metodoloģiju, iegūst starpību starp preču importu CIF un FOB cenās. No šīs starpības nodalīto nerezidentu veikto pārvadājumu daļu uzrāda maksājumu bilances postenī "Transporta pakalpojumi" atbilstoši transporta veidam.

1.3.2.4. Braucieni

Ceļotāju iegādātās preces un saņemtie pakalpojumi, izņemot pasažieru starptautiskos pārvadājumus.

Par ceļotāju uzskata personu, kas ieradies nerezidences valstī personiskā vai darījumu braucienā un uzturas šajā valstī ne ilgāk par 1 gadu. Izņēmums ir studenti, praktikanti un medicīnas iestāžu pacienti, kas tiek uzskatīti par ceļotājiem neatkarīgi no uzturēšanās ilguma nerezidences valstī.

Lai novērtētu ārvalstu studentu izdevumus Latvijā, izmanto datus par ārvalstu studentu skaitu un augstskolu ieņēmumiem no šo studentu studiju maksas valstu dalījumā.

Lai novērtētu ārvalstīs studējošo Latvijas rezidentu izdevumus, izmanto UNESCO datus par ārvalstīs studējošo Latvijas rezidentu skaitu un aplēses par vidējiem viena studējošā izdevumiem valstu dalījumā.

1.3.2.5. Būvniecība

Pamatlīdzekļu radīšana, renovācija, remonts vai paplašināšana ēku, inženiertehnisku teritorijas uzlabojumu un citu inženiertehnisku konstrukciju (t.sk. ceļu, tiltu, aizsprostu u.c.) veidā. Instalācijas un montāžas darbi, būvlaukuma sagatavošana un vispārējā būvniecība, specializētie pakalpojumi (piemēram, krāsošana, santehniķa darbi un nojaukšana) un būvniecības projektu vadība.

1.3.2.6. Apdrošināšanas un pensiju pakalpojumi

Tiešās apdrošināšanas un pārāpdrošināšanas pakalpojumi, apdrošināšanas papildpakalpojumi, pensijas un standartizēto garantiju pakalpojumi.

1.3.2.7. Finanšu pakalpojumi

Finanšu pakalpojumi, par kuriem maksā tieši (komisijas maksas un citas maksas par kredītiem, finanšu nomu (finanšu līzingu), faktūr-kreditēšanu, finanšu aktīvu pārvaldīšanu, konsultēšanu finanšu jautājumos, valūtas maiņas darījumiem, brokeru pakalpojumiem, vērtspapīru emisiju, pirkšanu un pārdošanu un atvasināto finanšu instrumentu darījumu organizēšanu), un netieši novērtētie finanšu starpniecības pakalpojumi (noguldītājiem un aizņēmējiem noteikto procentu likmju starpība, ko finanšu sabiedrības izmanto savu izdevumu segšanai un peļņas gūšanai).

Netieši novērtēto finanšu starpniecības pakalpojumu eksports ietver starpību:

- starp Latvijas kredītiestāžu reāli piemērotajiem procentu maksājumiem par izsniegtajiem aizdevumiem ārvalstu nefinanšu sektoram un šo aizdevumu procentu maksājumiem, kas aprēķināti, izmantojot Latvijas kredītiestāžu un ārvalstu kredītiestāžu starpbanku darījumu procentu likmju vidējo rādītāju;
- starp noguldījumu, kas piesaistīti no ārvalstu nefinanšu sektora, procentu maksājumiem, kuri aprēķināti, izmantojot Latvijas kredītiestāžu un ārvalstu kredītiestāžu starpbanku darījumu procentu likmju vidējo rādītāju, un atbilstošajiem Latvijas kredītiestāžu reāli piemērotajiem procentu maksājumiem par piesaistītajiem ārvalstu nefinanšu sektora noguldījumiem.

Using the calculation methodology described in Section 1.3.1.1, the difference between CIF and FOB values of imported goods is obtained. The share of transport services rendered by non-residents is set apart and recorded under Transport in the balance of payments consistently with the respective mode of transport.

1.3.2.4 Travel

Goods and services purchased by travellers, except international carriage of passengers.

A traveller is a person arriving on a private or business trip in a non-residence country and staying in it for less than one year. Students, trainees and patients of medical establishments shall be an exception – they shall be classified as travellers regardless of the duration of their stay in another country.

For evaluating foreign student expenditure in Latvia, data on the number of foreign students and income gained by institutions of higher education from their tuition fees, broken down by country, are used. For evaluating expenditure of Latvian residents studying abroad, UNESCO data on the number of Latvian residents studying abroad and estimates of average expenditure per student, broken down by country, are used.

1.3.2.5 Construction

The creation, renovation, repair or extension of fixed assets in the form of buildings, land improvements of an engineering nature and other engineering constructions (including roads, bridges, dams, etc.). Installation and assembly work, site preparation and general construction, specialised services such as painting, plumbing and demolition, and management of construction projects.

1.3.2.6 Insurance and Pension Services

Direct insurance and reinsurance services, auxiliary insurance services, pension and standardised guarantee services.

1.3.2.7 Financial Services

Explicitly charged financial services (commissions and charges related to loans, financial leasing, factoring, financial asset management, financial advisory services, foreign exchange transactions, brokerage services, issue, purchase and sale of securities, and arranging transactions in financial derivatives) and financial intermediation services indirectly measured (margins between interest payable and the reference rate on loans and deposits used by financial corporations for covering their expenses and earning profit).

Exports of financial intermediation services indirectly measured comprise the margin:

- between the actually applied interest payments on loans granted by Latvian credit institutions to the foreign non-financial sector and the calculated interest payments on the above loans, based on the average interest rate on interbank transactions between Latvian credit institutions and foreign credit institutions;
- between the calculated interest payments on deposits received from the foreign non-financial sector, based on the average interest rate on interbank transactions between Latvian credit institutions and foreign credit institutions, and the corresponding actually applied interest payments by Latvian credit institutions on deposits received from the foreign non-financial sector.

Netieši novērtēto finanšu starpniecības pakalpojumu imports ietver starpību:

- starp Latvijas nefinanšu sektoram reāli piemērotajiem procentu maksājumiem par saņemtajiem aizņēmumiem no ārvalstu kredītiestādēm un šo aizņēmumu procentu maksājumiem, kas aprēķināti, izmantojot Latvijas kredītiestāžu un ārvalstu kredītiestāžu starpbanku darījumu procentu likmju vidējo rādītāju;
- starp ārvalstu kredītiestādēs izvietoto noguldījumu procentu maksājumiem, kas aprēķināti, izmantojot Latvijas kredītiestāžu un ārvalstu kredītiestāžu starpbanku darījumu procentu likmju vidējo rādītāju, un atbilstošajiem Latvijas nefinanšu sektoram reāli piemērotajiem procentu maksājumiem par ārvalstu kredītiestādēs izvietotajiem noguldījumiem.

1.3.2.8. Citur neiekļauta maksa par intelektuālā īpašuma izmantošanu

Maksa par īpašumtiesību izmantošanu (piemēram, patenti, preču zīmes, autortiesības, ražošanas procesi un dizains, kas ietver tirdzniecības noslēpumus un franšīzes), maksa par licencēm izstrādātajos oriģinālos vai prototipos ietverta intelektuālā īpašuma reproducēšanai vai izplatīšanai (piemēram, autortiesības uz grāmatām vai manuskriptiem, datorprogrammām, kinematogrāfiskajiem darbiem un skaņu ierakstiem) un saistītām tiesībām (piemēram, attiecībā uz uzstāšanos nepastarpināti un televīzijas, kabeļtelevīzijas un satelīta pārraidēm).

1.3.2.9. Telesakaru pakalpojumi

Skaņas, attēlu vai citas informācijas pārraide, izmantojot tālruni, radio un kabeļtelevīzijas apraidi un virszemes apraidi, satelītsakarus, elektronisko pastu u.c., komerciālo tīklu pakalpojumi, telekonferenču organizēšanas un atbalsta pakalpojumi, mobilie telekomunikāciju pakalpojumi, interneta infrastruktūras nodrošināšanas pakalpojumi un tiešsaistes piekļuves nodrošināšanas pakalpojumi, t.sk. interneta piekļuves nodrošināšanas pakalpojumi.

1.3.2.10. Datorpakalpojumi un informācijas pakalpojumi

Ar aparatūru un programmatūru saistīti pakalpojumi un datu apstrādes pakalpojumi. Aparatūras un programmatūras konsultāciju un ieviešanas pakalpojumi, datoru un perifēro ierīču apkope un remonts, negadījumu seku novēršanas pakalpojumi, konsultāciju un palīdzības sniegšana jautājumos, kas saistīti ar datoru resursu pārvaldību, lietošanai gatavo sistēmu analīze, dizains un programmēšana (t.sk. tīmekļvietņu izveidošana un dizains), kā arī ar programmatūru saistītās tehniskās konsultācijas, licences nespecializētas programmatūras izmantošanai, specializētas programmatūras izstrāde, sagatavošana, piegāde un dokumentācija, t.sk. operētājsistēmas, kas pēc pasūtījuma izstrādātas konkrētam lietotājam, sistēmu uzturēšana un citi atbalsta pakalpojumi, datu apstrādes pakalpojumi, tīmekļvietņu mitināšanas pakalpojumi (t.i., servera telpas nodrošināšana internetā, lai mitinātu klienta tīmekļvietnes) un datoru telpu pārvaldība.

Ziņu aģentūru pakalpojumi, datubāzu pakalpojumi (datubāzu izveide, datu glabāšana un datu un datubāzu, t.sk. direktoriju un adresātu sarakstu, izplatīšana) gan tiešsaistē, gan izmantojot magnētiskos, optiskos vai drukātos informācijas nesējus, kā arī tīmekļa meklēšanas portālus (meklētājprogrammu pakalpojumi, kas atrod interneta adreses klientiem, kuri ievada atslēgvārdus). Tieša neliela apjoma avīžu un periodisko izdevumu abonēšana pa pastu, elektroniski vai citādi, citi tiešsaistes satura sniegšanas pakalpojumi un bibliotēku un arhīvu pakalpojumi.

Imports of financial intermediation services indirectly measured comprise the margin:

- between the actually applied interest payments to the Latvian non-financial sector on loans received from foreign credit institutions and the calculated interest payments on the above loans, based on the average interest rate on interbank transactions between Latvian credit institutions and foreign credit institutions;
- between the calculated interest payments on deposits made with foreign credit institutions, based on the average interest rate on interbank transactions between Latvian credit institutions and foreign credit institutions, and the corresponding actually applied interest payments to the Latvian non-financial sector on deposits made with foreign credit institutions.

1.3.2.8 Charges for the Use of Intellectual Property n.i.e.

Charges for the use of proprietary rights (such as patents, trademarks, copyrights, industrial processes and designs including trade secrets and franchises), charges for licences to reproduce or distribute intellectual property embodied in produced originals or prototypes (such as copyrights on books and manuscripts, computer software, cinematographic works, and sound recordings) and related rights (such as for live performances and television, cable, or satellite broadcast).

1.3.2.9 Telecommunications Services

The transmission of sound, images or other information by telephone, radio and cable television and broadcasting, satellite, electronic mail etc., business network services, teleconferencing and support services, mobile telecommunications services, provision of Internet backbone services and online access services, including provision of access to the Internet.

1.3.2.10 Computer Services and Information Services

Hardware and/or software-related services, and data-processing services. Hardware and software consultancy and implementation services; maintenance and repair of computers and peripheral equipment; disaster recovery services, provision of advice and assistance on matters related to the management of computer resources; analysis, design and programming of systems ready to use (including web page development and design), and technical consultancy related to software; licences to use non-customised software; development, production, supply and documentation of customised software, including operating systems made to order for specific users; systems maintenance and other support services, data-processing services, web site hosting services (i.e. the provision of server space on the Internet to host clients' web sites); and computer facilities management.

News agency services, database services (database conception, data storage and the dissemination of data and databases, including directories and mailing lists), both online and through magnetic, optical or printed media; and web search portals (search engine services that find Internet addresses for clients who input keyword queries). Direct, non-bulk subscriptions to newspapers and periodicals, whether by mail, electronic transmission or other means; other online content provision services; and library and archive services.

1.3.2.11. Citi saimnieciskās darbības pakalpojumi

Pētniecības un attīstības pakalpojumi (pakalpojumi, kas saistīti ar fundamentālajiem pētījumiem, lietišķajiem pētījumiem un jaunu produktu un procesu eksperimentālo izstrādi, komerciālie pētījumi, kas saistīti ar elektroniku, farmāciju un biotehnoloģiju), profesionālie un vadībinību pakalpojumi (juridiskie pakalpojumi, grāmatvedības, vadībinību, vadības pakalpojumi un sabiedriskās attiecību pakalpojumi, reklāmas, tirgus izpētes un sabiedriskās domas aptauju pakalpojumi), tehniskie, ar tirdzniecību saistītie un citi saimnieciskās darbības pakalpojumi (arhitektūras, inženierzinību, zinātniskie un citi tehniskie pakalpojumi, atkritumu pārstrādāšanas un attīrīšanas, lauksaimniecības un ieguves rūpniecības pakalpojumi, operatīvā līzings pakalpojumi, ar tirdzniecību saistītie pakalpojumi un citi citur neiekļauti saimnieciskās darbības pakalpojumi).

1.3.2.12. Individuālie, kultūras un atpūtas pakalpojumi

Audiovizuālie un saistītie pakalpojumi (pakalpojumi un attiecīgās maksas, kas saistītas ar filmu, radio un televīzijas programmu un mūzikas ierakstu izgatavošanu) un citi individuālie, kultūras un atpūtas pakalpojumi (izglītības, veselības, kultūras, atpūtas u.c. pakalpojumi).

1.3.2.13. Citur neiekļautās valdības preces un pakalpojumi

Valdības (t.sk. starptautisko organizāciju) darījumi ar precēm un pakalpojumiem, ko nav iespējams klasificēt citos posteņos.

1.3.3. Sākotnējie ienākumi

1.3.3.1. Atlīdzība nodarbinātajiem

Darba samaksa, iekļaujot darba devēju par labu nodarbinātajiem veiktās iemaksas sociālās apdrošināšanas fondos un pensiju fondos.

1.3.3.2. Ieguldījumu ienākumi

Finanšu aktīvu turēšanas ienākumi un maksājumi par finanšu saistībām.

Kapitāla vērtības pieaugumu vai zudumus, kas rodas, turot finanšu aktīvus vai finanšu saistības, neuzskata par ieguldījumu ienākumiem. Tā ir daļa no aktīvu vai saistību atlikumu vērtības, un to uzrāda kā cenu pārmaiņas starptautisko investīciju bilancē.

Ieguldījumu ienākumi atspoguļo tiešo investīciju, portfeļieguldījumu, citu ieguldījumu un rezerves aktīvu ienākumus.

Tiešo investīciju ienākumi ietver pašu kapitāla ienākumus (dividendes un reinvestēto peļņu) un maksu par parāda instrumentiem (procentus). Dividendes ir izmaksas no peļņas atbilstoši līdzdalības daļai pašu kapitālā.

Reinvestētā peļņa ir uzņēmuma peļņas vai zaudējumu daļa, kas atbilstoši līdzdalības daļai pieder tiešajam investoram un kas paliek tiešo investīciju uzņēmuma rīcībā. Tiešo investīciju Latvijā reinvestēto peļņu vai zaudējumus maksājumu bilancē atspoguļo šādi.

- Tiešo investīciju uzņēmuma peļņas daļa, kas pienākas tiešajam investoram, vienlaikus tiek atspoguļota kā tiešo investīciju ienākumu aizplūde tekošā konta postenī D 12380 (peļņas izmaksa tiešajam investoram) un tiešo investīciju ieplūde finanšu konta postenī N 30800 (peļņas reinvestēšana). Ja tiek veikta dividenžu izmaksa, tā tiek atspoguļota kā tiešo investīciju ienākumu aizplūde tekošā konta postenī D 12280, vienlaikus par izmaksāto dividenžu summu samazinot reinvestēto peļņu tekošā konta postenī D 12380 un finanšu konta postenī N 30800.

- Tiešo investīciju uzņēmuma zaudējumu daļa, kas attiecināma uz tiešo investoru, vienlaikus tiek atspoguļota kā tiešo investīciju

1.3.2.11 Other Business Services

Research and development services (services that are associated with basic research, applied research, and experimental development of new products and processes, commercial research related to electronics, pharmaceuticals and biotechnology), professional and management consulting services (legal services, accounting, management consulting, managerial services and public relations services, advertising, market research, and public opinion polling services), technical, trade-related, and other business services (architectural, engineering, scientific and other technical services, waste treatment and de-pollution, agricultural and mining services, operating leasing services, trade-related services and other business services n.i.e.).

1.3.2.12 Personal, Cultural and Recreational Services

Audiovisual and related services (services and associated fees related to the production of motion pictures, radio and television programmes and musical recordings) and other personal, cultural and recreational services (education, health, culture, recreational, etc. services).

1.3.2.13 Government Goods and Services n.i.e.

Government transactions (including those of international organisations) in goods and services that cannot be classified under other items.

1.3.3 Primary Income

1.3.3.1 Compensation of Employees

Wages and salaries, including social security contributions to social security and pension funds made by employers on behalf of employees.

1.3.3.2 Investment Income

Income from holdings of financial assets and payments on financial liabilities.

The increase or decrease in the value of capital arising from holdings of financial assets or financial liabilities is not regarded as investment income but is a part of assets or liabilities recorded in the international investment position as price changes.

Investment income consists of income from direct investment, portfolio investment, other investment and reserve assets.

Direct investment income consists of income on equity (dividends and reinvested earnings) and income on debt instruments (interest). Dividends are payments from the profit in proportion to investor's holding of equity.

Reinvested earnings are a part of the enterprise's profit or loss that belongs to the direct investor in proportion to its holding and remains at the disposal of the direct investment enterprise. Regarding direct investment in Latvia, reinvested profit or loss is reported in the balance of payments as follows:

- The share of profit of a direct investment enterprise, due to the direct investor, is reported both as an outflow of income from direct investment on the current account item D 12380 (payment of earnings to the direct investor) and an inflow of direct investment into the financial account item N 30800 (reinvested earnings). Where dividends are paid, it is reported as an outflow of income from direct investment on the current account item D 12280, at the same time reducing reinvested earnings on the current account item D 12380 and financial account item N 30800 by the amount of the dividends paid.
- The share of loss of a direct investment enterprise, attributable

ienākumu ieplūde tekošā konta postenī D 12380 (tiešā investora iemaksa zaudējumu segšanai) un tiešo investīciju aizplūde finanšu konta postenī N 30800 (šo aizplūdi ārvalstu investori parasti kompensē ar papildu kapitāla ieplūdi pašu kapitālā, kuru atspoguļo finanšu konta postenī N 30680, vai parāda instrumentu veidā, kuru atspoguļo finanšu konta postenī N 31040).

Maksa par parāda instrumentiem ir ienākumi, ko samaksā parāda vērtspapīru vai līdzīgu finanšu aktīvu (aizdevumi, tirdzniecības kredīti un noguldījumi) turētājiem.

Tiešo investīciju ienākumu atspoguļošanas laiks ir atkarīgs no ienākumu veida. Dividendes uzrāda tajā periodā, kurā tās aprēķina, t.i., kad tās kļūst pieejamas investoram. Reinvestēto peļņu uzrāda tajā periodā, kurā tā iegūta. Maksu par parāda instrumentiem (procentus) atspoguļo, izmantojot uzkrāšanas principu.

Portfeļieguldījumu ienākumus, tāpat kā tiešo investīciju ienākumus, maksājumu bilancē uzrāda ieguldījumu instrumentu daļījumā (ienākumi par biržas sarakstā iekļautajām un neiekļautajām akcijām un ieguldījumu fondu ieguldījumu apliecībām (dividendes) un ienākumi par parāda vērtspapīriem). Portfeļieguldījumu ienākumus par parāda vērtspapīriem atspoguļo, izmantojot uzkrāšanas principu saskaņā ar debitoru uzskaites pieeju.

Citi ieguldījumu ienākumi ir ienākumi no ieguldījumiem, kas neattiecas uz tiešo investīciju, portfeļieguldījumu un rezerves aktīvu ienākumiem. Tie ietver dividendžu, procentu un ieguldījumu ienākumus, kas saistīti ar polišu turētājiem apdrošināšanas, pensiju un standartizētajās garantijās. Citu ieguldījumu ienākumus atspoguļo, izmantojot uzkrāšanas principu.

1.3.3.3. Citi sākotnējie ienākumi

Ražošanas un importa nodokļi (piemēram, muitas nodevas), subsīdijas (piemēram, subsīdijas zemniekiem, sk. 1. tab.) un rente (ienākumi par dabas resursu nodošanu kāda rīcībā).

Muitas nodevas pilnā apjomā tiek uzrādītas citos sākotnējos ienākumos, bet, tā kā valstīm ES budžetā jāiemaksā 75% no faktiski iekasētā muitas nodevu apjoma, 25% no kopsummas tiek uzrādīti citur neiekļauto valdības preču un pakalpojumu kredītā kā no ES saņemtā kompensācija par muitas nodevu iekasēšanu.

Sākot ar datiem par 2014. gadu, ES fondus atspoguļo saskaņā ar izlietojuma principu, t.i. periodā, kad veikti attiecīgie Latvijas valsts budžeta izdevumi.

ES fondi maksājumu bilancē tiek atspoguļoti Sākotnējos ienākumos, Otrreizējos ienākumos vai Kapitāla kontā, ņemot vērā gan Latvijas valsts budžeta izdevumu veidus, gan ES fondus (sk. 1. tab.). Atkarībā no Latvijas valsts budžeta izdevumu veida ES fondi papildus tiek klasificēti pēc galasaņēmēja sektora – Valdība vai Finanšu un nefinanšu sabiedrības, mājsaimniecības.

Vienlaikus kopējā ES fondu attiecīgā perioda starpība starp valsts budžeta izdevumiem un ieņēmumiem tiek atspoguļota maksājumu bilances finanšu kontā kā valdības prasību pieaugums vai samazinājums pret Eiropas Komisiju (Citi aktīvi, Valdība (N 33800)).

to the direct investor, is at the same time reported as an inflow of income from direct investment on the current account item D 12380 (the direct investor's payment for covering losses) and an outflow of direct investment from the financial account item N 30800 (as a rule, foreign investors offset this outflow by additional capital injection into equity capital, reported under the financial account item N 30680, or in the form of debt instruments, reported under the financial account item N 31040).

Income on debt instruments is interest payable to holders of debt securities or similar financial assets (loans, trade credits and deposits). The time of recording the direct investment income depends on the type of income. Dividends are recorded at the time of their calculation, i.e. as of the date on which they become payable to investors. Reinvested earnings are recorded in the period in which they are earned. Income on debt instruments (interest) is recorded on an accrual basis.

Similar to direct investment income, portfolio investment income is recorded in the balance of payments in the breakdown by investment instrument (income on listed and unlisted shares and investment fund shares or units (dividends) and income on debt securities). Income on portfolio investment debt securities is recorded on an accrual basis, using debt principle.

Other investment income is income on investment other than direct investment, portfolio investment and reserve assets. They include dividend, interest and investment income attributable to policyholders in insurance, pension and standardised guarantees. Income on other investment is recorded on accrual basis.

1.3.3.3 Other Primary Income

Taxes on production and imports (such as customs duties), subsidies (such as subsidies for farmers, see Table 1) and rent (income receivable for putting natural resources at the disposal of another unit). The entire amount of customs duties is recorded under Other primary income. Since the Member States have to pay 75% of the actually collected amount of customs duties to the EU budget, 25% of the total amount are recorded under Government goods and services n.i.e. (credit) as EU reimbursement for collecting customs duties.

Starting with the data for 2014, EU funds are reported in accordance with the expenditure principle, i.e. in the period when the respective spending from the Latvian central government budget is made.

EU funds are reported in the balance of payments in Primary income, Secondary income or Capital account, depending on both types of Latvian central government budget expenditure and EU funds (see Table 1). Depending on the type of Latvian central government budget expenditure, EU funds are additionally categorised on the basis of final beneficiary sector as General government or Financial and non-financial corporations, households.

At the same time, the difference between EU funds related central government expenditure and revenue within the respective period is reported in the financial account of the balance of payments as an increase or a decrease in government claims on the European Commission (Other assets, General government (N 33800)).

1. tabula. ES fondu atspoguļošana maksājumu bilancē
Table 1. Reporting of EU funds in the balance of payments

ES fondi EU funds	Valsts budžeta izdevumu veidi Type of central government budget expenditure		
	Subsīdijas Subsidies	Uzturēšanas izdevumi, izņemot subsīdijas Current expenditure, excl. subsidies	Kapitālie izdevumi Capital expenditure
<i>Galasaņēmēja sektors</i> <i>Final beneficiary sector</i>	<i>Finanšu un nefinanšu sabiedrības, mājsaimniecības</i> <i>Financial and non- financial corporations, households</i>	<i>Valdība</i> <i>General government</i>	
Eiropas Lauksaimniecības fonds lauku attīstībai European Agricultural Fund for Rural Development	Sākotnējie ienākumi Primary income C 13840	Otrreizējie ienākumi Secondary income C 14020	Kapitāla konts Capital account C 20060
Eiropas Jūrlietu un zivsaimniecības fonds European Maritime and Fisheries Fund			
Eiropas Lauksaimniecības garantiju fonds European Agricultural Guarantee Fund			
Eiropas Sociālais fonds European Social Fund	Otrreizējie ienākumi Secondary income C 14200		
Pārējā ārvalstu finanšu palīdzība Other foreign financial assistance	Kapitāla konts Capital account C 20180		
Kohēzijas fonds Cohesion Fund			
Eiropas Reģionālās attīstības fonds European Regional Development Fund			

1.3.4. Otrreizējie ienākumi

Darījumi, kuros bez atlīdzības notiek apmaiņa ar precēm, pakalpojumiem un finanšu vai nefinanšu aktīviem, kas nav paredzēti ieguldījumiem. Ietverti ienākuma, īpašuma u.c. nodokļi, sociālās iemaksas, sociālie pabalsti, neto nedzīvības apdrošināšanas prēmijas, nedzīvības apdrošināšanas atlīdzības, valdības naudas pārvedumi ES budžetā (pievienotās vērtības nodokļa resurss, Apvienotās Karalistes korekcija, kā arī nacionālā bruto ienākuma resurss), kā arī dažādi citi pārvedumi, t.sk. pārvedumi starp mājsaimniecībām. Otrreizējos ienākumos iekļauj ES fondus (sk. 1. tab.).

1.4. Kapitāla konts

Maksājumu bilances sastāvdaļa, kas atspoguļo neproducēto nefinanšu aktīvu bruto iegādi/atsavināšanu un kapitāla pārvedumus starp Latvijas rezidentiem un pārējo valstu rezidentiem.

Neproducēto nefinanšu aktīvu bruto iegāde/atsavināšana ir darījumi ar aktīviem, kurus lieto vai kuri nepieciešami preču ražošanā un pakalpojumu sniegšanā, bet paši netiek radīti, un darījumi, kas saistīti ar nemateriālajiem aktīviem (patenti, autortiesības, preču zīmes, franšīzes u.c.). Kapitāla pārvedumi ir darījumi, kuros bez atlīdzības tiek piešķirti vai saņemti finanšu vai nefinanšu aktīvi, kas paredzēti ieguldījumiem.

Kapitāla kontā iekļauj ES fondus (sk. 1. tab.).

1.3.4 Secondary Income

Transactions where, without any compensation, goods, services and financial or non-financial assets not intended for investment are exchanged. Personal income, property and other taxes, social contributions, social benefits, net non-life insurance premiums, non-life insurance claims, government cash transfers to the EU budget (value added tax resource; the UK rebate, as well as gross national income resource), as well as a variety of other transfers, inter alia, transfers between households, are included.

Secondary income includes EU funds (see Table 1).

1.4 Capital Account

A balance of payments component reflecting acquisitions/disposals of non-produced non-financial assets and capital transfers between Latvia's residents and the rest of the world.

Acquisitions/disposals of non-produced non-financial assets are transactions with assets used in or required for the manufacture of goods and provision of services but that are not produced themselves, and transactions involving non-produced intangibles (patents, copyright, trademarks, franchise, etc). Capital transfers are transactions where financial or non-financial assets intended for investment are provided or received without any compensation. Capital account includes EU funds (see Table 1).

1.5. Finanšu kots

Maksājumu bilances sastāvdaļa, kas atspoguļo finanšu aktīvus un finanšu pasīvus (tiešās investīcijas, portfeļieguldījumi, atvasinātie finanšu instrumenti, citi ieguldījumi un rezerves aktīvi) starp Latvijas rezidentiem un pārējo valstu rezidentiem.

1.5.1. Tiešās investīcijas

Investīcijas, ko investors (tiešais investors) tiešā vai netiešā (izmantojot meitas sabiedrības vai asociētos uzņēmumus) veidā veic, lai iegūtu būtisku līdzdalību (īpašumtiesības, kas atbilst vismaz 10% no parastajām akcijām vai balsstiesībām) kādā uzņēmumā (tiešo investīciju uzņēmumā). Tās ietver investīcijas pašu kapitāla un parāda instrumentu veidā.

Tiešajām investīcijām raksturīga ilgtermiņa attiecības starp tiešo investoru un tiešo investīciju uzņēmumu. Tiešais investors var būt gan fiziskā, gan juridiskā persona.

Pašu kapitāls ir finanšu aktīvs, kas ir prasība pret sabiedrības atlikušo vērtību pēc visu kreditoru prasību izpildes. Tas ietver biržas sarakstā iekļautās akcijas, biržas sarakstā neiekļautās akcijas un citu pašu kapitālu. Šajā postenī uzrāda vēsturisko investīciju pārpirkšanu un jaunus ieguldījumus tiešo investīciju uzņēmumā. Tiek iekļauti arī pārrobežu ieguldījumi nekustamajā īpašumā.

Tiešajās investīcijās no pašu kapitāla atsevišķi tiek izdalīta re-investētā peļņa, kas ir uzņēmuma peļņas vai zaudējumu daļa, kura atbilstoši līdzdalības daļai pieder tiešajam investoram un paliek tiešo investīciju uzņēmuma rīcībā (sk. 1.3.3.2. apakšpunktā minēto metodoloģiju).

Parāda instrumenti ir tiešo investoru un tiešo investīciju uzņēmumu savstarpējie tirdzniecības kredīti, aizņēmumi un aizdevumi, tiešo investoru un tiešo investīciju uzņēmumu emitēto parāda vērtspapīru savstarpēja pirkšana un pārdošana un citi tiešo investoru un tiešo investīciju uzņēmumu savstarpējie aktīvi un saistības. Ietver arī savstarpējos aktīvus un saistības ar māsas uzņēmumiem, kuri ietilpst vienā tiešo investīciju grupā. Māsas uzņēmumu aktīvus un saistības klasificē atkarībā no galvenā kontrolējošā investora. Ja Latvijas tiešo investīciju uzņēmuma galvenais kontrolējošais investors ir nerezidents, visi savstarpējie aktīvi un saistības tiek uzrādīti kā tiešās investīcijas Latvijā. Savukārt, ja Latvijas tiešo investīciju uzņēmuma galvenais kontrolējošais investors ir Latvijas rezidents, visi savstarpējie aktīvi un saistības tiek uzrādīti kā tiešās investīcijas ārvalstīs.

Netiek iekļauti parāda instrumenti starp MFI, investīciju fondiem un citiem finanšu starpniekiem, izņemot apdrošināšanas sabiedrības un pensiju fondus, starp kuriem pastāv tiešo investīciju attiecības.

Latvijā veiktās tiešās investīcijas pašu kapitālā tiek atspoguļotas pēc iespējas tuvāk tirgus cenām. Veikto ieguldījumu vērtību iegūst, izmantojot ECB rekomendēto pašu kapitāla metodi (pašu kapitāls bilances vērtībā). Pašu kapitāls ietver šādus posteņus: akciju vai daļu kapitāls (pamatkapitāls), akciju emisijas uzcelojums, rezerves un peļņa/zaudējumi. Pašu kapitāla pārmaiņas pārskata periodā katrā ārvalstu investora līmenī tiek sadalītas darījuma pārmaiņās (D), cenu pārmaiņās (P) un citās pārmaiņās (C) (sk. 2. tab.).

1.5 Financial Account

A balance of payments component reflecting financial assets and financial liabilities (direct investment, portfolio investment, financial derivatives, other investment and reserve assets) between Latvia's residents and the rest of the world.

1.5.1 Direct Investment

Investment by an investor (direct investor) made directly or indirectly (through subsidiaries or associated companies) to acquire a lasting interest (corresponding to at least 10% ownership of ordinary shares or voting rights) in an enterprise (direct investment enterprise). The components of direct investment are equity and debt instruments.

Direct investment implies longterm relationship between a direct investor and direct investment enterprise. Direct investor can be either a natural or legal person.

Equity is a financial asset that is a claim on the residual value of a corporation, after the claims of all creditors have been met. It incorporates listed shares, unlisted shares and other equity. The acquisition of the historic investment and new investments in a direct investment enterprise are included. Cross-border investment in real estate is also included.

Reinvested earnings are a part of the enterprise's profit or loss that belongs to the direct investor in proportion to its holding and remains at the disposal of the direct investment enterprise (see methodology referred to in Section 1.3.3.2) and are reported under direct investment separately from equity.

Debt instruments are trade credits, borrowing and lending transactions conducted between direct investors and direct investment enterprises, mutual acquisitions and disposals of debt securities issued by direct investors and direct investment enterprises, as well as other mutual assets and liabilities of direct investors and direct investment enterprises. Assets and liabilities vis-à-vis fellow companies classified in the same direct investment group are also included. Assets and liabilities of fellow companies are classified depending on the ultimate controlling investor. If the ultimate controlling investor of a Latvian direct investment enterprise is a non-resident, all mutual assets and liabilities are reported as direct investment in Latvia. In case the ultimate controlling investor of a Latvian direct investment enterprise is a Latvian resident, all mutual assets and liabilities are reported as direct investment abroad.

Debt instruments between MFIs, investment funds and other financial intermediaries except insurance corporations and pension funds in an existing direct investment relationship are excluded.

To the extent possible, direct investment in equity in Latvia is recorded at market value. The value of investment is obtained by using the equity approach (own funds at book value) recommended by the ECB. Equity comprises the following items: shares and equity holdings (share capital), share premium, reserves and profit/losses. Equity changes in the reporting period with regard to each foreign investor are recorded in the breakdown by change arising from transaction (D), price changes (P) and other changes (C) (see Table 2).

2. tabula. Tiešo investīciju uzņēmuma (TIU) pašu kapitāla svarīgāko pārmaiņu atspoguļošana darījumā (D), cenu (P) un citu (C) pārmaiņu veidā
Table 2. Reporting major changes in equity of a direct investment enterprise (DIE) as transactions (D), prices (P) and other changes (C)

Tiešais investors Direct investor	Pamatkapitāls Share capital	Akciju emisijas uzcenojums Share premium	Rezerves Reserves	Peļņa vai zaudējumi no Profit/loss	
				pamatdarbības operating	citas darbības from other activities
dibina jaunu TIU sets up a new DIE	D	D	P/D ¹	D	P
palielina/samazina investīcijas TIU pašu kapitālā increases/decreases investment in DIE equity	D	D	P/D ¹	D	P
pērk/pārdod TIU no cita investora/citam investoram ² purchases/sells DIE from another investor/to another investor ²	D	D	D	D	D
veic TIU apvienošanu ar citu uzņēmumu merges DIE with another enterprise	C	C	C	C	C
veic TIU likvidāciju liquidates DIE	D	D	D	D	D
veic TIU peļņas kapitalizāciju/dekapitalizāciju capitalises/decapitalises DIE profit	D	x	x	D	D
reinvestē TIU peļņu vai zaudējumus reinvests DIE earnings/loss	x	x	x	D	P
aprēķina dividendes calculates dividends	x	x	x	P	P

¹ Ja notikusi naudas plūsma, rezervju palielināšana/samazināšana tiek atspoguļota kā darījums (D).

¹ In case of a cash flow, increase/decrease of reserves is reported as a transaction (D).

² Ja zināma pirkšanas/pārdošanas darījuma reālā cena un tā pārsniedz pašu kapitāla pārmaiņu kopējo vērtību vai ir mazāka par to, šī starpība tiek atspoguļota papildu darījuma (D) veidā, un vienlaikus cenu pārmaiņu (P) veidā tiek veikts minētā papildu darījuma kompensējošais ieraksts, tādējādi saglabājot nemainīgu TIU sniegtu informāciju par pašu kapitāla atlikumu perioda beigās.

² Where the actual price of a purchase/sales transaction is known and it exceeds/is smaller than the total value of equity changes, the difference is reported as an additional transaction (D), and, at the same time, an offsetting entry for the said additional transaction is made reporting price changes (P). As a consequence, the closing position of equity reported by DIE remains unchanged.

Maksājumu bilancē tiek atspoguļotas tikai darījumu pārmaiņas (D), savukārt starptautisko investīciju bilancē ietver visu veidu pārmaiņu (D, P un C) radītās ieguldījumu atlikumu pārmaiņas.

Only changes arising from transactions (D) are recorded in the balance of payments, whereas the international investment position records all changes in investment positions resulting from all kinds of developments (D, P and C).

1.5.2. Portfeļieguldījumi

Ieguldījumi biržas sarakstā iekļautās akcijās, biržas sarakstā neiekļautās akcijās un ieguldījumu fondu ieguldījumu apliecībās un parāda vērtspapīros.

Portfeļieguldījumu darījumā ieguldītāja mērķis ir ieguldījuma vērtības pieaugums vai iespēja saņemt dividendes vai procentu ienākumus no ieguldītajiem resursiem, nevis tieši ietekmēt komercsabiedrības pārvaldes institūcijas. Portfeļieguldījumu darījumi ietver gan īstermiņa, gan ilgtermiņa finanšu instrumentus.

Portfeļieguldījumu raksturīga iezīme ir finanšu instrumentu brīva tirgošana vērtspapīru tirgū.

Biržas sarakstā iekļautās akcijas ir akcijas, kas tiek tirgotas regulētos tirgos. Biržas sarakstā neiekļautās akcijas ir akcijas, kas netiek tirgotas regulētos tirgos. Portfeļieguldījumi ietver gan no jauna emitēto, gan otrreizējā tirgū apgrozībā esošo akciju pirkšanu un pārdošanu, ja tās apstiprina līdzdalību, kas mazāka nekā 10%. Izņēmums ir gadījumi,

1.5.2 Portfolio Investment

Investment in listed shares, unlisted shares and investment fund shares or units and debt securities.

Portfolio investment is made with the purpose of increasing the investment value or earning dividends or interest, without directly influencing the management of the enterprise. Portfolio investment includes both shortterm and longterm financial instruments.

Financial instruments included under portfolio investment are freely tradable.

Listed shares are shares traded on regulated markets. Unlisted shares are shares that are not traded on regulated markets. Portfolio investment covers acquisition and disposal of shares (new securities issues and securities traded on the secondary market) if they represent participation of less than 10%. A holding of less than 10% in a direct investor's enterprise (recorded under direct investment) shall be an exception. Investment fund shares or units are securities certifying

kad līdzdalība, kas mazāka nekā 10%, tiek iegūta tiešā investora uzņēmumā (atspoguļo pie tiešajām investīcijām). Ieguldījumu fondu ieguldījumu apliecības ir vērtspapīri, kas apliecina ieguldītāja līdzdalību ieguldījumu fondā, t.sk. līdzdalību naudas tirgus fondā, un no šīs līdzdalības izrietošās tiesības. Ieguldījumi ieguldījumu fondu ieguldījumu apliecībās neatkarīgi no līdzdalības daļas fondā tiek uzrādīti portfelī ieguldījumos.

Parāda vērtspapīri ir vērtspapīri, kas apliecina emitenta saistības pret šo vērtspapīru turētāju un tā apņemšanos veikt vienu vai vairākus maksājumus vērtspapīru turētājam noteiktā datumā vai datumos nākotnē. Šiem vērtspapīriem parasti ir noteikta procentu likme (kupons), vai arī tie tiek pārdoti ar diskontu/uzcenojumu summai, kas tiks atmaksāta noteiktajā dzēšanas termiņā. Īstermiņa parāda vērtspapīri ir parāda vērtspapīri, kuriem emisijas brīdī noteiktais dzēšanas termiņš ir līdz 1 gadam (ieskaitot). Ilgtermiņa parāda vērtspapīri ir parāda vērtspapīri, kuriem emisijas brīdī noteiktais dzēšanas termiņš ir ilgāks par 1 gadu.

Portfelī ieguldījumi parāda vērtspapīros ietver parāda vērtspapīru pirkšanu un pārdošanu, ja šie darījumi netiek klasificēti kā tiešās investīcijas. Kā portfelī ieguldījumu darījumus atspoguļo arī šo parāda vērtspapīru emisiju un dzēšanu.

Portfelī ieguldījumu darījumus novērtē tirgus cenās, izmantojot ECB centralizētās vērtspapīru datubāzes informāciju par finanšu instrumentu cenām.

Katru portfelī ieguldījumu veidu atspoguļo sektoru dalījumā (centrālā banka, MFI (izņemot centrālo banku), valdība, finanšu sabiedrības (izņemot MFI), nefinanšu sabiedrības un mājsaimniecības).

1.5.3. Atvasinātie finanšu instrumenti

Finanšu instrumenti, kas saistīti ar konkrētu finanšu instrumentu vai rādītāju, vai precī, ar kuru palīdzību konkrētus finanšu riskus var patstāvīgi tirgot finanšu tirgos. Atvasinātie finanšu instrumenti (piemēram, iespējas līgumi, ārpusbiržas nākotnes līgumi, mijmaiņas līgumi, procentu nākotnes līgumi un atvasinātie kredīta instrumenti) atbilst šādiem nosacījumiem: tie ir saistīti ar kādu finanšu vai nefinanšu aktīvu, aktīvu grupu vai indeksu; tie ir apgrozāmi vai tos var kompensēt tirgū; pamatsumma, kas jāatmaksā, netiek izmaksāta avansā. Ieguldījumus atvasinātajos finanšu instrumentos maksājumu bilancē atspoguļo sektoru dalījumā (centrālā banka, MFI (izņemot centrālo banku), valdība, finanšu sabiedrības (izņemot MFI), nefinanšu sabiedrības un mājsaimniecības).

1.5.4. Citi ieguldījumi

Finanšu ieguldījumi, kurus neietver tiešajās investīcijās, portfelī ieguldījumos, atvasinātajos finanšu instrumentos un rezerves aktīvos. Citus ieguldījumus klasificē finanšu instrumentu veidu (cits pašu kapitāls; nauda un noguldījumi; aizdevumi/aizņēmumi; apdrošināšanas, pensiju un standarta garantijas; tirdzniecības kredīti un avansi; Speciālās aizņēmuma tiesības; citi aktīvi un citi pasīvi) dalījumā.

Citus ieguldījumus maksājumu bilancē atspoguļo sektoru (centrālā banka; MFI (izņemot centrālo banku); valdība; finanšu sabiedrības (izņemot MFI); nefinanšu sabiedrības un mājsaimniecības) dalījumā. Cits pašu kapitāls ir pašu kapitāls, kas nav biržas sarakstā iekļautās akcijas un biržas sarakstā neiekļautās akcijas. Ietver arī centrālās bankas kapitālu un valdības ieguldījumus starptautisko organizāciju (izņemot SVF) kapitālā. Šie darījumi ietver ieguldījumus SIA pamatkapitālā, kā arī SIA pamatkapitāla daļu pārdošanu un pirkšanu, lai iegūtu līdzdalību, kas mazāka nekā 10%. Iznēmums ir gadījumi,

participation of an investor in an investment fund, incl. in a money market fund (MMF), and the rights arising from such participation. Investment in investment fund shares or units irrespective of the size of the holding in the fund is reported under portfolio investment.

Debt securities are securities representing an obligation and a promise on the part of the issuer to make one or more payment(s) to the holder of the securities at a specified future date or dates (e.g. bonds and notes). Such securities usually carry a specific rate of interest (the coupon) or are sold at a discount to the amount that will be repaid at maturity. Short-term debt securities are debt securities issued with an original maturity of up to one year (inclusive). Long-term debt securities are debt securities issued with an original maturity of over one year.

Portfolio investment in debt securities includes acquisitions and disposals of holdings of debt securities if those transactions are not classified as direct investment. The issue and redemption of such debt securities is also reported under portfolio investment.

Portfolio investment transactions are marked to market, using the ECB's Centralised Securities Database information on financial instrument prices.

Each category of portfolio investment is recorded in the breakdown by institutional sector (central bank, MFIs (excl. central bank), general government, financial corporations (excl. MFIs), non-financial corporations and households).

1.5.3 Financial Derivatives

Financial instruments linked to a specified financial instrument or indicator or commodity, through which specific financial risks can be traded in financial markets in their own right. Financial derivatives meet the following conditions: they are linked to a financial or non-financial asset, to a group of assets, or to an index; they are either negotiable or can be offset on the market; and no principal amount is advanced to be repaid. For example: options, forwards, swaps, forward rate agreements (FRAs), credit derivatives.

In the balance of payments, investment in financial derivatives is recorded in the breakdown by sector (central bank, MFIs (excl. central bank), general government, financial corporations (excl. MFIs), non-financial corporations and households).

1.5.4 Other Investment

Financial investment other than that included in direct investment, portfolio investment, financial derivatives and reserve assets. Other investment is classified by type of financial instrument: other equity; currency and deposits; loans; insurance, pension and standardised guarantees; trade credits and advances; Special Drawing Rights; other assets/liabilities.

In the balance of payments, other investment is recorded in the breakdown by sector (central bank; MFIs (excl. central bank); general government; financial corporations (excl. MFIs); nonfinancial corporations and households).

Other equity is equity other than listed shares and unlisted shares. The capital of a central bank and investment of the general government in the capital of international organisations, with the exception of the IMF, are also included. Those transactions comprise investment in the capital of a limited liability company, as well as acquisition and disposal of units

kad līdzdalība, kas mazāka nekā 10%, tiek iegūta tiešā investora uzņēmumā (atspoguļo pie tiešajām investīcijām).

Nauda ir apgrozībā esošās banknotes un monētas, ko emitējusi centrālā banka vai centrālā valdība un ko parasti izmanto maksājumos. Noguldījumi ir MFI kontos uz noteiktu vai nenoteiktu laiku ar vai bez procentiem noguldītie naudas līdzekļi. Nauda un noguldījumi ietver pārmaiņas ārvalstu valūtas turējumos skaidrā naudā, noguldījumu apjoma palielinājumu un samazinājumu MFI, kā arī kredītiestāžu visu veidu savstarpējos aizņēmumus, aizdevumus un noguldījumus. Aizdevumi/aizņēmumi ir atlīdzības darījumi, kuros aizdevējs/aizņēmējs, pamatojoties uz rakstisku līgumu, nodod aizņēmējam/saņēm no aizdevēja naudu īpašumā un kuri aizņēmējam uzliek pienākumu noteiktā laikā un kārtībā atdot aizdevējam naudu.

Apdrošināšanas, pensiju un standarta garantijas ietver apdrošināšanas sabiedrību tehniskās rezerves, pensiju fondu aktīvus, pensiju plānu līdzekļus un citas saistības, kas ir izveidojušās attiecībā pret apdrošināšanas polišu turētājiem un pensiju fondu un plānu dalībniekiem.

Tirdzniecības kredīti un avansi ir finanšu prasības, ko rada preču un pakalpojumu piegādātāju tieši izsniegti kredīti saviem klientiem un avansi par darbu, kas tiek veikts vai ko vēl tikai veiks, kā klientu priekšsamaksu par vēl nepiegādātām precēm un pakalpojumiem. Tirdzniecības kredīti un avansi rodas, kad maksājumu par precēm vai pakalpojumiem neveic tajā pašā laikā, kad mainās īpašumtiesības uz precēm vai sniedz pakalpojumu.

Citi aktīvi un citi pasīvi ir aktīvi/pasīvi, kas nav kvalificējami kā cits pašu kapitāls, nauda un noguldījumi, aizdevumi/aizņēmumi, apdrošināšanas, pensiju un standarta garantijas, tirdzniecības kredīti un avansi.

1.5.5. Rezerves aktīvi

Tādi ārējie aktīvi ārvalstu valūtā, kurus kontrolē monetārās iestādes un kuri tām tieši pieejami (monetārais zelts, Speciālās aizņēmuma tiesības, rezerves pozīcija SVF, citi rezerves aktīvi).

Euro zonas dalībvalstīs par citiem rezerves aktīviem tiek kvalificētas prasības pret ārpus euro zonas esošajām valstīm ārvalstu valūtās.

Finanšu aktīvus, kuri ir monetārās iestādes rīcībā un kurus nevar kvalificēt kā rezerves aktīvus, pieskaita portfeļieguldījumiem vai citiem ieguldījumiem.

2. LATVIJAS STARPTAUTISKO INVESTĪCIJU BILANCE

Starptautisko investīciju bilance ir statistikas pārskats, kas atspoguļo finanšu aktīvu un finanšu pasīvu starp Latvijas rezidentiem un pārējo valstu rezidentiem atlikumu vērtību un sastāvu noteiktā datumā, kā arī šo atlikumu vērtības pārmaiņas attiecīgajā laika periodā. Atlikumu vērtības pārmaiņas var notikt darījumu rezultātā (maksājumu bilances finanšu konta dati), valūtas kursu svārstību dēļ, cenu pārmaiņu rezultātā vai citu pārmaiņu (galvenokārt dažādu veidu pārklasifikācijas informācijas sniedzēja uzskaites sistēmā, kā arī parāda kapitalizācijas u.c. darbību) dēļ (sk. 3. tab.). Starptautisko investīciju bilance ietver tiešās investīcijas, portfeļieguldījumus, atvasinātos finanšu instrumentus, citus ieguldījumus un rezerves aktīvus. Starptautisko investīciju bilances datu avoti ir tādi paši kā maksājumu bilances finanšu kontam. Starptautisko investīciju bilances datus Latvijas Banka sagatavo atbilstoši SVF "Maksājumu bilances un starptautisko investīciju bilances rokasgrāmatas" 6. izdevuma prasībām.

in the capital of a limited liability company, to acquire participation of less than 10%. A holding of less than 10% in a direct investor's enterprise (recorded under direct investment) shall be an exception.

Currency is banknotes and coins in circulation issued by central banks or central government and commonly used to make payments. Deposits are funds that are deposited with MFIs for a specified or unspecified period of time, with or without interest. Currency and deposits covers changes in holdings of foreign currency in cash, an increase or decrease in deposits with MFIs as well as mutual borrowing, lending and deposits of all types among credit institutions. Loans are remunerated transactions in which a lender/borrower, on the basis of a written contract, transfers money to a borrower/receives money from a lender in ownership and which imposes a duty on the borrower to return the money to the lender within a specified time and following a specified procedure.

Insurance, pension and standardised guarantees comprise insurance technical reserves, assets of pension funds, pension plan assets and other liabilities incurred in relation to insurance policy holders and members of pension funds and plans.

Trade credits and advances are financial claims arising from the direct extension of credit by the suppliers of goods and services to their customers, and advances for work that is in progress or is yet to be undertaken, in the form of prepayment by customers for goods and services not yet provided. Trade credits and advances arise when payment for goods or services is not made at the same time as the change in ownership of a good or provision of a service.

Other assets and Other liabilities are assets/liabilities that cannot be classified as other equity, currency and deposits, loans, insurance, pension and standardised guarantees, trade credits and advances.

1.5.5 Reserve Assets

External foreign currency assets that are readily available to, and controlled by, monetary authorities (monetary gold, Special Drawing Rights, reserve position in the IMF, other reserve assets).

In euro area countries claims on countries outside the euro area in foreign currency are classified as other reserve assets.

Financial assets that are at the disposal of the monetary authority and cannot be classified as reserve assets are recorded under Portfolio investment or Other investment.

2. LATVIA'S INTERNATIONAL INVESTMENT POSITION

International investment position is a statistical statement reflecting the value and composition of financial assets and financial liabilities between Latvia's residents and the rest of the world, on a specific date, as well as changes in the residual values in the respective time period. Changes in the residual values may occur as a result of transactions (financial account data of the balance of payments), exchange rate changes, price changes, and other adjustments (mainly due to various reclassifications in the system of information provider, debt capitalisation, etc; see Table 3). International investment position includes direct investment, portfolio investment, financial derivatives, other investment, and reserve assets.

Sources for the international investment position are the same as for the financial account of the balance of payments. Latvia's Banka compiles international investment position data in accordance with the guidelines of the IMF's Balance of Payments and International Investment Position Manual (6th edition).

3. tabula. Sakarība starp starptautisko investīciju bilanci un maksājumu bilanci

Table 3. Relationship between the balance of payments and international investment position

		Maksājumu bilance Balance of payments					
				Cenu pārmaiņas Price changes	Valūtas kursu svārstības Exchange rate changes	Citas pārmaiņas Other adjustments	Atlikums perioda beigās Closing position
Starptautisko investīciju bilance International investment position	Atlikums perioda sākumā Opening position	Finanšu kots (darījumi) Financial account (transactions)					
		Tekošais kots Current account					
		Kapitāla kots Capital account					

3. LATVIJAS ĀRĒJAIS PARĀDS

Ārējā parāda (bruto) dati atspoguļo parādu radošās saistības starp Latvijas rezidentiem un pārējo valstu rezidentiem. Ārējais parāds (neto) tiek aprēķināts kā bruto ārējais parāds mīnus atbilstošie ārējo aktīvu posteņi.

Ārējā parāda dati sniegti sektoru (valdība, centrālā banka, MFI (izņemot centrālo banku), finanšu sabiedrības (izņemot MFI), nefinanšu sabiedrības un mājsaimniecības), termiņu un finanšu instrumentu veidu dalījumā.

Latvijas ārējā parāda datus Latvijas Banka sagatavo atbilstoši SVF "Maksājumu bilances un starptautisko investīciju bilances rokasgrāmatas" 6. izdevuma un SVF 2013. gada izdevuma "Ārējā parāda statistika: Rokasgrāmata sagatavotājiem un lietotājiem" prasībām, izmantojot starptautisko investīciju bilances datus.

4. TIEŠĀS INVESTĪCIJAS

Tiešo investīciju definīciju sk. 1.5.1. apakšpunktā.

Tiešo investīciju dati tiek sagatavoti gan pēc aktīvu/pasīvu principa (maksājumu bilances un starptautisko investīciju bilances dati), gan pēc virziena principa – tiešās investīcijas Latvijā un tiešās investīcijas ārvalstīs.

Tiešās investīcijas Latvijā ir saistības pret tiešajiem investoriem un māsas uzņēmumiem, ja galvenais kontrolējošais investors ir nerezidents, mīnus prasības pret tiešajiem investoriem un māsas uzņēmumiem, ja galvenais kontrolējošais investors ir nerezidents. Tiešās investīcijas ārvalstīs ir prasības pret tiešo investīciju uzņēmumiem un māsas uzņēmumiem, ja galvenais kontrolējošais investors ir rezidents, mīnus saistības pret tiešo investīciju uzņēmumiem un māsas uzņēmumiem, ja galvenais kontrolējošais investors ir rezidents. Tiešo investīciju datus Latvijas Banka sagatavo atbilstoši SVF "Maksājumu bilances un starptautisko investīciju bilances rokasgrāmatas" 6. izdevuma un OECD "Ārvalstu tiešo investīciju kritēriju definīciju" 4. izdevuma prasībām, izmantojot maksājumu bilances un starptautisko investīciju bilances datus.

3. LATVIA'S EXTERNAL DEBT

External debt data (gross) present debt-related liabilities between Latvia's residents and the rest of the world. The net external debt position is equal to gross external debt less the respective items of foreign assets.

External debt data are presented in the breakdown by sector (general government, central bank, MFIs (excl. central bank), financial corporations (excl. MFIs), non-financial corporations and households), maturity and type of instrument.

Latvijas Banka compiles data on Latvia's external debt in accordance with the guidelines of the IMF's Balance of Payments and International Investment Position Manual (6th edition) and the IMF's 2013 External Debt Statistics: Guide for Compilers and Users on the basis of international investment position data.

4. DIRECT INVESTMENT

For the definition of direct investment, see Section 1.5.1.

Direct investment data are compiled both on an asset/liability basis (balance of payments and the international investment position data) and according to the directional principle – direct investment in Latvia and direct investment abroad.

Direct investment in Latvia comprises liabilities to direct investors and fellow enterprises where the ultimate controlling investor is a non-resident, minus claims on direct investors and fellow enterprises where the ultimate controlling investor is a non-resident. Direct investment abroad comprises claims on direct investment enterprises and fellow enterprises where the ultimate controlling investor is a resident, minus liabilities to direct investment enterprises and fellow enterprises where the ultimate controlling investor is a resident. Latvijas Banka compiles direct investment data in accordance with the guidelines of the IMF's Balance of Payments and International Investment Position Manual (6th edition) and the OECD's Benchmark Definition of Foreign Direct Investment (4th edition) on the basis of balance of payments and international investment position data.

TABULAS

1. Latvijas maksājumu bilance. Analītiskie rādītāji	23
2. Latvijas maksājumu bilance	23
3. Latvijas starptautisko investīciju bilance	30
4. Latvijas starptautisko investīciju bilance (atlikuma pārmaiņas; 2020. gads)	34
5. Latvijas ārējais parāds	39
6. Latvijas tiešās investīcijas ārvalstīs un tiešās investīcijas Latvijā (darījumi)	40
7. Latvijas tiešo investīciju ārvalstīs un tiešo investīciju Latvijā ienākumi	41
8. Latvijas tiešās investīcijas ārvalstīs un tiešās investīcijas Latvijā (atlikums perioda beigās)	41
9. Tiešās investīcijas Latvijā (atlikums perioda beigās) valstu dalījumā	42
10. Tiešās investīcijas Latvijā (atlikums perioda beigās) darbības veidu dalījumā	43
11. Latvijas tiešās investīcijas ārvalstīs (atlikums perioda beigās) valstu dalījumā	44
12. Latvijas tiešās investīcijas ārvalstīs (atlikums perioda beigās) darbības veidu dalījumā	45
13. Starptautiskā pakalpojumu tirdzniecība	46

TABLES

1. Latvia's balance of payments. Analytical indicators	23
2. Latvia's balance of payments	23
3. Latvia's international investment position	30
4. Latvia's international investment position (changes in position; 2020)	34
5. Latvia's external debt	39
6. Latvia's direct investment abroad and direct investment in Latvia (transactions)	40
7. Latvia's direct investment abroad and direct investment in Latvia income	41
8. Latvia's direct investment abroad and direct investment in Latvia (closing position)	41
9. Direct investment in Latvia (closing position) by investing country	42
10. Direct investment in Latvia (closing position) by kind of activity	43
11. Latvia's direct investment abroad (closing position) by investing country	44
12. Latvia's direct investment abroad (closing position) by kind of activity	45
13. International trade in services	46

1. LATVIJAS MAKSĀJUMU BILANCE. ANALĪTISKIE RĀDĪTĀJI
LATVIA'S BALANCE OF PAYMENTS. ANALYTICAL INDICATORS

Postenis	2016	2017	2018	2019	2020	Components
Tekošais konts (% no IKP)	1.6	1.3	-0.3	-0.6	3.0	Current account (% of GDP)
Ārējais parāds (bruto; % no IKP)	149.1	142.3	123.7	117.1	124.2	External debt (gross; % of GDP)
Ārējais parāds (neto; % no IKP)	28.0	22.3	20.7	18.9	14.3	External debt (net; % of GDP)
Tiešās investīcijas Latvijā (darījumi; % no IKP)	0.9	2.3	2.8	2.6	2.6	Direct investment in Latvia (transactions; % of GDP)
Tiešās investīcijas Latvijā (atlikums perioda beigās; % no IKP)	54.2	54.8	52.5	52.3	56.8	Direct investment in Latvia (closing position; % of GDP)

2. LATVIJAS MAKSĀJUMU BILANCE
LATVIA'S BALANCE OF PAYMENTS

(milj. euro)
(millions of euro)

Postenis	Kods Code	2016	2017	2018	2019	2020	Components
TEKOŠAIS KONTS	N 10000	401	338	-84	-197	866	CURRENT ACCOUNT
PRECES	N 10020	-2 062	-2 449	-2 542	-2 677	-1 474	GOODS
Kredīts (eksports)	C 10020	10 494	11 624	12 565	12 729	13 281	Credit (export)
Vispārējās nozīmes preces	C 10040	10 353	11 400	12 413	12 822	13 032	General merchandise
Preču neto eksports tirdzniecības starpniecības darījumos	C 10240	105	217	118	-113	242	Net exports of goods under merchandising
Nemonetārais zelts	C 10300	36	6	34	20	7	Nonmonetary gold
Debets (imports)	D 10020	12 556	14 073	15 108	15 406	14 754	Debit (import)
Vispārējās nozīmes preces	D 10040	12 537	14 067	15 105	15 406	14 754	General merchandise
Nemonetārais zelts	D 10300	19	6	2	0	0	Nonmonetary gold
PAKALPOJUMI	N 10340	2 146	2 275	2 312	2 422	1 813	SERVICES
Kredīts (eksports)	C 10340	4 623	4 992	5 333	5 588	4 402	Credit (export)
Ražošanas pakalpojumi	C 10360	52	48	47	51	66	Manufacturing services
Remonta pakalpojumi	C 10380	26	27	20	31	28	Repair services
Transporta pakalpojumi	C 10400	1 907	2 072	2 120	2 131	1 403	Transport
Jūras transports	C 10420	400	419	394	330	231	Sea transport
Pasažieri	C 10440	0	0	0	0	0	Passenger
Kravas	C 10460	83	74	28	0	0	Freight
Citi	C 10480	317	345	367	330	231	Other
Gaisa transports	C 10500	416	456	531	537	127	Air transport
Pasažieri	C 10520	364	398	467	477	97	Passenger
Kravas	C 10540	9	10	10	7	7	Freight
Citi	C 10560	44	48	54	53	23	Other
Dzelzceļa transports	C 10580	316	291	336	295	159	Rail transport
Pasažieri	C 10600	5	5	5	5	1	Passenger
Kravas	C 10620	263	244	285	245	132	Freight
Citi	C 10640	48	42	47	46	26	Other
Autotransports	C 10660	738	859	793	892	827	Road transport
Pasažieri	C 10680	5	7	8	10	3	Passenger
Kravas	C 10700	714	829	763	858	801	Freight
Citi	C 10720	19	23	22	25	23	Other
Citi transporta pakalpojumi, pasta un kurjeru pakalpojumi	C 10730	36	47	66	76	60	Other modes of transport, postal and courier services
Braucieni	C 10820	812	838	896	907	404	Travel
Darījumu	C 10840	131	135	148	146	81	Business
Personiskie	C 10900	681	703	748	761	323	Personal
Būvniecība	C 10980	192	263	264	321	367	Construction
Apdrošināšanas un pensiju pakalpojumi	C 11040	3	5	3	2	1	Insurance and pension services
Finanšu pakalpojumi	C 11240	447	371	310	188	135	Financial services
Finanšu pakalpojumi, par kuriem maksā tieši	C 11260	341	282	246	147	106	Explicitly charged and other financial services
Netieši novērtētie finanšu starpniecības pakalpojumi (NNFSP)	C 11280	106	89	64	41	29	Financial intermediation services indirectly measured (FISIM)
Citur neiekļauta maksa par intelektuālā īpašuma izmantošanu	C 11300	5	8	8	16	9	Charges for the use of intellectual property n.i.e.

Postenis	Kods Code	2016	2017	2018	2019	2020	Components
Telesakaru pakalpojumi	C 11340	209	195	292	294	269	Telecommunications services
Datorpakalpojumi un informācijas pakalpojumi	C 11350	324	429	488	553	571	Computer and information services
Citi saimnieciskās darbības pakalpojumi	C 11440	593	667	808	1 018	1 089	Other business services
Individuālie, kultūras un atpūtas pakalpojumi	C 11920	16	33	31	35	25	Personal, cultural and recreational services
Citur neiekļautās valdības preces un pakalpojumi	C 12060	39	38	44	40	34	Government goods and services n.i.e.
Debets (imports)	D 10340	2 478	2 717	3 021	3 166	2 589	Debit (import)
Ražošanas pakalpojumi	D 10360	13	16	19	29	20	Manufacturing services
Remonta pakalpojumi	D 10380	28	38	36	28	24	Repair services
Transporta pakalpojumi	D 10400	753	831	918	955	724	Transport
Jūras transports	D 10420	136	162	168	165	132	Sea transport
Pasažieri	D 10440	20	29	31	31	6	Passenger
Kravas	D 10460	98	115	127	130	124	Freight
Citi	D 10480	18	18	9	4	3	Other
Gaisa transports	D 10500	297	313	347	371	192	Air transport
Pasažieri	D 10520	141	137	156	158	43	Passenger
Kravas	D 10540	56	63	73	74	84	Freight
Citi	D 10560	100	113	117	138	65	Other
Dzelzceļa transports	D 10580	102	102	119	108	103	Rail transport
Pasažieri	D 10600	0	0	0	0	0	Passenger
Kravas	D 10620	77	80	91	85	89	Freight
Citi	D 10640	25	23	27	23	14	Other
Autotransports	D 10660	208	231	249	267	253	Road transport
Pasažieri	D 10680	6	7	11	14	4	Passenger
Kravas	D 10700	190	212	225	236	234	Freight
Citi	D 10720	12	12	13	17	15	Other
Citi transporta pakalpojumi, pasta un kurjeru pakalpojumi	D 10730	11	22	36	44	43	Other modes of transport, postal and courier services
Braucieni	D 10820	631	642	660	669	279	Travel
Darījumu	D 10840	129	125	124	114	56	Business
Personiskie	D 10900	502	517	536	555	222	Personal
Būvniecība	D 10980	20	42	59	57	76	Construction
Apdrošināšanas un pensiju pakalpojumi	D 11040	9	4	4	4	5	Insurance and pension services
Finanšu pakalpojumi	D 11240	160	192	155	140	152	Financial services
Finanšu pakalpojumi, par kuriem maksā tieši	D 11260	85	116	79	75	93	Explicitly charged and other financial services
Netieši novērtētie finanšu starpniecības pakalpojumi (NNFSP)	D 11280	76	76	77	65	59	Financial intermediation services indirectly measured (FISIM)
Citur neiekļauta maksa par intelektuālā īpašuma izmantošanu	D 11300	33	42	54	45	27	Charges for the use of intellectual property n.i.e.
Telesakaru pakalpojumi	D 11340	151	117	171	141	112	Telecommunications services
Datorpakalpojumi un informācijas pakalpojumi	D 11350	132	165	202	240	177	Computer and information services
Citi saimnieciskās darbības pakalpojumi	D 11440	521	597	714	821	967	Other business services
Individuālie, kultūras un atpūtas pakalpojumi	D 11920	14	18	15	22	12	Personal, cultural and recreational services
Citur neiekļautās valdības preces un pakalpojumi	D 12060	13	14	15	15	14	Government goods and services n.i.e.
SĀKOTNĒJIE IENĀKUMI	N 12140	-40	-68	-478	-430	43	PRIMARY INCOME
Kredīts	C 12140	1 432	1 545	1 488	1 464	1 314	Credit
Atlīdzība nodarbinātajiem	C 12160	624	578	554	585	476	Compensation of employees
Ieguldījumu ienākumi	C 12220	417	540	490	470	430	Investment income
Tiešās investīcijas	C 12240	116	200	154	119	119	Direct investment
Pašu kapitāls	C 12260	92	179	126	94	99	Equity
Dividendes	C 12280	69	137	117	88	38	Dividends
Reinvestētā peļņa	C 12380	22	42	9	7	61	Reinvested earnings
Parāda instrumenti	C 12480	24	22	28	25	19	Debt instruments
Portfeļieguldījumi	C 12580	193	193	179	194	183	Portfolio investment
Biržas sarakstā iekļautās un neiekļautās akcijas un ieguldījumu fondu ieguldījumu apliecības	C 12600	11	15	24	37	31	Listed and unlisted shares and investment fund shares or units
Parāda vērtspapīri	C 12820	182	177	155	157	152	Debt securities
Īstermiņa	C 12840	1	0	1	0	1	Short-term

Postenis	Kods Code	2016	2017	2018	2019	2020	Components
Ilgtermiņa	C 12980	182	177	155	157	152	Long-term
Citi ieguldījumi	C 13120	61	76	65	57	46	Other investment
Izmaksas no kvazikorporāciju ienākumiem	C 13140	5	5	6	10	10	Withdrawals from income of quasi-corporations
Procenti	C 13280	56	72	59	47	36	Interest
Polišu turētāju ieguldījumu ienākumi	C 13460	0	0	0	0	0	Investment income attributable to policyholders
Rezerves aktīvi	C 13600	47	71	92	100	81	Reserve assets
Citi sākotnējie ienākumi	C 13660	392	427	444	409	409	Other primary income
Valdība	C 13680	0	0	0	0	0	General government
Finanšu un nefinanšu sabiedrības, mājsaimniecības	C 13840	392	427	444	409	409	Financial and non-financial corporations, households
Debets	D 12140	1 473	1 613	1 966	1 894	1 271	Debit
Atlīdzība nodarbinātajiem	D 12160	55	62	67	81	69	Compensation of employees
Ieguldījumu ienākumi	D 12220	1 362	1 498	1 839	1 757	1 149	Investment income
Tiešās investīcijas	D 12240	1 085	1 241	1 598	1 438	920	Direct investment
Pašu kapitāls	D 12260	1 031	1 182	1 549	1 389	865	Equity
Dividendes	D 12280	550	997	1 204	1 001	499	Dividends
Reinvestētā peļņa	D 12380	482	186	345	388	366	Reinvested earnings
Parāda instrumenti	D 12480	54	59	49	49	55	Debt instruments
Portfeļieguldījumi	D 12580	173	156	144	209	150	Portfolio investment
Biržas sarakstā iekļautās un neiekļautās akcijas un ieguldījumu fondu ieguldījumu apliecības	D 12600	9	14	5	36	0	Listed and unlisted shares and investment fund shares or units
Parāda vērtspapīri	D 12820	164	142	138	174	150	Debt securities
Īstermiņa	D 12840	0	0	0	0	0	Short-term
Ilgtermiņa	D 12980	164	142	138	174	150	Long-term
Citi ieguldījumi	D 13120	104	101	97	110	79	Other investment
Izmaksas no kvazikorporāciju ienākumiem	D 13140	0	1	2	2	0	Withdrawals from income of quasi-corporations
Procenti	D 13280	104	100	95	108	79	Interest
Polišu turētāju ieguldījumu ienākumi	D 13460	0	0	0	0	0	Investment income attributable to policyholders
Citi sākotnējie ienākumi	D 13660	56	53	60	56	53	Other primary income
Valdība	D 13680	48	46	54	50	49	General government
Finanšu un nefinanšu sabiedrības, mājsaimniecības	D 13840	7	7	7	6	4	Financial and non-financial corporations, households
OTRREIZĒJIE IENĀKUMI	N 14000	357	580	625	489	483	SECONDARY INCOME
Kredīts	C 14000	920	1 085	1 193	1 107	1 082	Credit
Valdība	C 14020	131	193	323	295	292	General government
Finanšu un nefinanšu sabiedrības, mājsaimniecības	C 14200	789	892	870	812	790	Financial and non-financial corporations, households
Debets	D 14000	563	505	568	618	598	Debit
Valdība	D 14020	275	243	293	336	369	General government
Finanšu un nefinanšu sabiedrības, mājsaimniecības	D 14200	288	262	275	282	229	Financial and non-financial corporations, households
KAPITĀLA KONTS	N 20000	302	261	520	451	511	CAPITAL ACCOUNT
Kredīts	C 20000	308	269	529	540	515	Credit
Neproducēto nefinanšu aktīvu bruto iegāde/atsavināšana	C 20020	0	2	0	0	0	Gross acquisitions/disposals of non-produced non-financial assets
Kapitāla pārvedumi	C 20040	308	267	529	540	515	Capital transfers
Valdība	C 20060	157	187	323	334	283	General government
Finanšu un nefinanšu sabiedrības, mājsaimniecības	C 20180	151	79	206	206	232	Financial and non-financial corporations, households
Debets	D 20000	5	8	9	89	4	Debit
Neproducēto nefinanšu aktīvu bruto iegāde/atsavināšana	D 20020	0	1	1	82	1	Gross acquisitions/disposals of non-produced non-financial assets
Kapitāla pārvedumi	D 20040	5	7	8	7	3	Capital transfers
Valdība	D 20060	0	0	0	0	0	General government
Finanšu un nefinanšu sabiedrības, mājsaimniecības	D 20180	5	7	8	7	3	Financial and non-financial corporations, households
FINANŠU KONTS	N 30000	884	557	841	324	1 954	FINANCIAL ACCOUNT
TIEŠĀS INVESTĪCIJAS	N 30020	-85	-509	-645	-874	-529	DIRECT INVESTMENT
Aktīvi	N 30020 A	218	496	-270	74	155	Assets
Pašu kapitāls (izņemot reinvestēto peļņu)	N 30090	77	112	78	40	126	Equity (excl. reinvested earnings)

Postenis	Kods Code	2016	2017	2018	2019	2020	Components
Prasības pret tiešo investīciju uzņēmumiem	N 30100	81	113	77	39	130	Claims on direct investment enterprises
Prasības pret tiešajiem investoriem	N 30600	-4	-1	2	2	-4	Claims on direct investors
Reinvestētā peļņa	N 30260	22	42	9	7	61	Reinvested earnings
Parāda instrumenti	N 30410	119	342	-358	28	-32	Debt instruments
Prasības pret tiešo investīciju uzņēmumiem	N 30440	51	-16	89	-63	-41	Claims on direct investment enterprises
Prasības pret tiešajiem investoriem	N 30980	19	313	-433	85	-56	Claims on direct investors
Prasības pret māsas uzņēmumiem, ja galvenais kontrolējošais investors ir rezidents	N 30460	-3	-12	10	-33	50	Claims on fellow enterprises, if ultimate controlling parent is resident
Prasības pret māsas uzņēmumiem, ja galvenais kontrolējošais investors ir nerezidents	N 31000	52	57	-25	39	15	Claims on fellow enterprises, if ultimate controlling parent is non-resident
Pasīvi	N 30020 L	303	1 005	375	949	684	Liabilities
Pašu kapitāls (izņemot reinvestēto peļņu)	N 30590	-593	1 034	-281	462	440	Equity (excl. reinvested earnings)
Saistības pret tiešo investīciju uzņēmumiem	N 30200	0	0	0	0	0	Liabilities to direct investment enterprises
Saistības pret tiešajiem investoriem	N 30680	-593	1 034	-281	462	440	Liabilities to direct investors
Reinvestētā peļņa	N 30800	482	186	345	388	366	Reinvested earnings
Parāda instrumenti	N 30950	415	-215	311	99	-122	Debt instruments
Saistības pret tiešo investīciju uzņēmumiem	N 30500	6	7	13	53	-31	Liabilities to direct investment enterprises
Saistības pret tiešajiem investoriem	N 31040	225	23	321	52	-136	Liabilities to direct investors
Saistības pret māsas uzņēmumiem, ja galvenais kontrolējošais investors ir rezidents	N 30520	1	2	-2	-10	-4	Liabilities to fellow enterprises, if ultimate controlling parent is resident
Saistības pret māsas uzņēmumiem, ja galvenais kontrolējošais investors ir nerezidents	N 31060	183	-246	-21	5	49	Liabilities to fellow enterprises, if ultimate controlling parent is non-resident
PORTFELĒGULDĪJUMI	N 31080	1 135	2 271	-1 351	-621	4 159	PORTFOLIO INVESTMENT
Aktīvi	N 31100	2 084	2 304	-768	470	3 489	Assets
Biržas sarakstā iekļautās un neiekļautās akcijas un ieguldījumu fondu ieguldījumu apliecības	N 31120	145	542	435	393	778	Listed and unlisted shares and investment fund shares or units
Centrālā banka	N 31140	0	0	11	19	28	Central bank
MFI (izņemot centrālo banku)	N 31160	-92	-1	13	-18	6	MFIs (excl. central bank)
Valdība	N 31180	0	0	0	0	0	General government
Finanšu sabiedrības (izņemot MFI)	N 31220	244	510	393	395	687	Financial corporations (excl. MFIs)
Nefinanšu sabiedrības un mājsaimniecības	N 31240	-8	33	18	-3	56	Non-financial corporations and households
Parāda vērtspapīri	N 31260	1 940	1 762	-1 203	77	2 711	Debt securities
Centrālā banka	N 31280	2 879	1 638	505	-225	1 207	Central bank
Īstermiņa	N 31300	25	-23	1	-6	0	Short-term
Ilgtermiņa	N 31320	2 854	1 661	505	-220	1 207	Long-term
MFI (izņemot centrālo banku)	N 31340	-1 293	-263	-1 819	285	1 512	MFIs (excl. central bank)
Īstermiņa	N 31360	-412	-34	-102	48	4	Short-term
Ilgtermiņa	N 31380	-881	-229	-1 717	237	1 507	Long-term
Valdība	N 31400	28	63	-75	1	2	General government
Īstermiņa	N 31420	0	0	0	0	0	Short-term
Ilgtermiņa	N 31440	28	63	-75	1	2	Long-term
Finanšu sabiedrības (izņemot MFI)	N 31490	294	329	107	78	0	Financial corporations (excl. MFIs)
Īstermiņa	N 31500	-44	-19	1	2	-2	Short-term
Ilgtermiņa	N 31560	337	348	106	76	2	Long-term
Nefinanšu sabiedrības un mājsaimniecības	N 31510	31	-5	79	-61	-9	Non-financial corporations and households
Īstermiņa	N 31520	-1	0	0	0	0	Short-term
Ilgtermiņa	N 31580	32	-5	79	-61	-9	Long-term
Pasīvi	N 31600	949	34	583	1 090	-670	Liabilities

Postenis	Kods Code	2016	2017	2018	2019	2020	Components
Biržas sarakstā iekļautās un neiekļautās akcijas un ieguldījumu fondu ieguldījumu apliecības	N 31620	-33	35	-1	25	9	Listed and unlisted shares and investment fund shares or units
MFI (izņemot centrālo banku)	N 31660	-5	0	-3	24	-3	MFI (excl. central bank)
Finanšu sabiedrības (izņemot MFI)	N 31760	-22	12	12	23	15	Financial corporations (excl. MFI)
Nefinanšu sabiedrības un mājsaimniecības	N 31820	-6	23	-9	-22	-3	Non-financial corporations and households
Parāda vērtspapīri	N 31880	982	-2	584	1 065	-679	Debt securities
Centrālā banka	N 31900	0	0	0	0	0	Central bank
Īstermiņa	N 31920	0	0	0	0	0	Short-term
Ilgtermiņa	N 31940	0	0	0	0	0	Long-term
MFI (izņemot centrālo banku)	N 31960	7	-8	-86	-6	-12	MFI (excl. central bank)
Īstermiņa	N 31980	-2	0	0	0	0	Short-term
Ilgtermiņa	N 32000	9	-8	-86	-6	-12	Long-term
Valdība	N 32020	973	-8	659	999	-354	General government
Īstermiņa	N 32040	0	0	0	0	0	Short-term
Ilgtermiņa	N 32060	973	-8	659	999	-354	Long-term
Finanšu sabiedrības (izņemot MFI)	N 32110	-10	4	12	-105	-299	Financial corporations (excl. MFI)
Īstermiņa	N 32120	0	0	0	0	0	Short-term
Ilgtermiņa	N 32180	-10	4	12	-105	-299	Long-term
Nefinanšu sabiedrības un mājsaimniecības	N 32130	12	10	-1	177	-14	Non-financial corporations and households
Īstermiņa	N 32140	0	0	0	0	0	Short-term
Ilgtermiņa	N 32200	12	10	-1	177	-14	Long-term
ATVASINĀTIE FINANŠU INSTRUMENTI	N 32220	206	-486	164	101	-205	FINANCIAL DERIVATIVES
Aktīvi	N 32240	-290	-705	-283	-178	-387	Assets
Centrālā banka	N 32260	-273	-505	-258	-159	-264	Central bank
MFI (izņemot centrālo banku)	N 32280	-8	-71	-5	-5	-34	MFI (excl. central bank)
Valdība	N 32300	-9	-124	-3	-4	-69	General government
Finanšu sabiedrības (izņemot MFI)	N 32340	0	0	-13	-1	-3	Financial corporations (excl. MFI)
Nefinanšu sabiedrības un mājsaimniecības	N 32360	0	-5	-4	-9	-18	Non-financial corporations and households
Pasīvi	N 32380	-495	-219	-447	-279	-182	Liabilities
Centrālā banka	N 32400	-458	-181	-363	-203	-117	Central bank
MFI (izņemot centrālo banku)	N 32420	-12	-10	-11	-10	-25	MFI (excl. central bank)
Valdība	N 32440	-25	-26	-27	-27	-27	General government
Finanšu sabiedrības (izņemot MFI)	N 32480	0	0	-30	-4	-5	Financial corporations (excl. MFI)
Nefinanšu sabiedrības un mājsaimniecības	N 32500	0	-1	-16	-36	-8	Non-financial corporations and households
CITI IEGULDĪJUMI	N 32520	-496	-1 610	2 804	1 811	-1 919	OTHER INVESTMENT
Aktīvi	N 32540	479	207	-306	-56	-130	Assets
Cits pašu kapitāls	N 32560	62	50	60	27	-27	Other equity
Centrālā banka	N 32580	0	0	0	-1	0	Central bank
MFI (izņemot centrālo banku)	N 32600	0	0	0	0	0	MFI (excl. central bank)
Valdība	N 32620	45	45	44	0	0	General government
Finanšu sabiedrības (izņemot MFI)	N 32660	17	8	12	30	-27	Financial corporations (excl. MFI)
Nefinanšu sabiedrības un mājsaimniecības	N 32680	0	-3	4	-2	0	Non-financial corporations and households
Nauda un noguldījumi	N 32700	-121	-304	-470	127	210	Currency and deposits
Centrālā banka	N 32720	418	399	349	328	407	Central bank
Īstermiņa	N 32740	418	399	349	333	408	Short-term
Ilgtermiņa	N 32760	0	0	0	-5	-1	Long-term
MFI (izņemot centrālo banku)	N 32780	-955	-803	-966	-173	-16	MFI (excl. central bank)
Īstermiņa	N 32800	-946	-851	-951	-170	-13	Short-term
Ilgtermiņa	N 32860	-9	48	-16	-3	-3	Long-term
Valdība	N 32920	400	147	21	34	-601	General government
Īstermiņa	N 32940	400	147	21	34	-601	Short-term
Ilgtermiņa	N 32960	0	0	0	0	0	Long-term
Finanšu sabiedrības (izņemot MFI)	N 33010	-103	16	-65	-6	-22	Financial corporations (excl. MFI)
Īstermiņa	N 33020	-102	16	-65	-6	-22	Short-term
Ilgtermiņa	N 33080	0	0	0	0	0	Long-term

Postenis	Kods Code	2016	2017	2018	2019	2020	Components
Nefinanšu sabiedrības un mājsaimniecības	N 33030	118	-64	191	-55	443	Non-financial corporations and households
Īstermiņa	N 33040	118	-64	191	-55	443	Short-term
Ilgtermiņa	N 33100	0	0	0	0	0	Long-term
Aizdevumi	N 33120	135	-160	-108	-225	-74	Loans
Centrālā banka	N 33140	0	0	0	0	0	Central bank
Īstermiņa	N 33160	0	0	0	0	0	Short-term
Ilgtermiņa	N 33180	0	0	0	0	0	Long-term
MFI (izņemot centrālo banku)	N 33200	45	-197	-257	-252	-35	MFIs (excl. central bank)
Īstermiņa	N 33220	10	-68	-139	-42	-12	Short-term
Ilgtermiņa	N 33240	34	-129	-118	-209	-22	Long-term
Valdība	N 33260	-17	-6	0	0	0	General government
Īstermiņa	N 33280	0	0	0	0	0	Short-term
Ilgtermiņa	N 33300	-17	-6	0	0	0	Long-term
Finanšu sabiedrības (izņemot MFI)	N 33350	102	41	119	8	-31	Financial corporations (excl. MFIs)
Īstermiņa	N 33360	11	-36	-11	-13	13	Short-term
Ilgtermiņa	N 33420	91	77	129	21	-44	Long-term
Nefinanšu sabiedrības un mājsaimniecības	N 33370	6	2	31	18	-8	Non-financial corporations and households
Īstermiņa	N 33380	-3	7	9	53	-2	Short-term
Ilgtermiņa	N 33440	9	-5	22	-35	-6	Long-term
Apdrošināšanas, pensiju un standarta garantiju shēmas	N 33460	18	3	56	-27	5	Insurance, pension and standardised guarantees
Centrālā banka	N 33480	0	0	0	0	0	Central bank
MFI (izņemot centrālo banku)	N 33500	0	0	0	0	0	MFIs (excl. central bank)
Valdība	N 33520	0	0	0	0	0	General government
Finanšu sabiedrības (izņemot MFI)	N 33560	18	3	56	-27	5	Financial corporations (excl. MFIs)
Nefinanšu sabiedrības un mājsaimniecības	N 33580	0	0	0	0	0	Non-financial corporations and households
Tirdzniecības kredīti un avansi	N 33600	276	489	79	149	-157	Trade credits and advances
Valdība	N 33595	13	48	64	76	-8	General government
Finanšu sabiedrības (izņemot MFI)	N 33620	25	44	-28	27	19	Financial corporations (excl. MFIs)
Nefinanšu sabiedrības un mājsaimniecības	N 33640	238	397	43	46	-168	Non-financial corporations and households
Citi aktīvi	N 33660	109	129	77	-106	-88	Other assets
Centrālā banka	N 33680	-12	12	-11	0	13	Central bank
MFI (izņemot centrālo banku)	N 33740	-65	-17	6	7	4	MFIs (excl. central bank)
Valdība	N 33800	178	129	44	-127	-128	General government
Finanšu sabiedrības (izņemot MFI)	N 33890	7	29	29	-15	20	Financial corporations (excl. MFIs)
Nefinanšu sabiedrības un mājsaimniecības	N 33910	2	-23	9	29	3	Non-financial corporations and households
Pasīvi	N 34000	975	1 817	-3 110	-1 867	1 789	Liabilities
Cits pašu kapitāls	N 34020	0	2	-3	3	0	Other equity
MFI (izņemot centrālo banku)	N 34060	0	0	0	0	0	MFIs (excl. central bank)
Finanšu sabiedrības (izņemot MFI)	N 34120	1	0	0	0	-2	Financial corporations (excl. MFIs)
Nefinanšu sabiedrības un mājsaimniecības	N 34180	-1	2	-3	3	2	Non-financial corporations and households
Nauda un noguldījumi	N 34240	1 176	1 138	-3 134	-1 630	1 535	Currency and deposits
Centrālā banka	N 34260	4 387	1 449	356	-256	2 208	Central bank
Īstermiņa	N 34280	4 387	1 449	356	-256	2 208	Short-term
Ilgtermiņa	N 34300	0	0	0	0	0	Long-term
MFI (izņemot centrālo banku)	N 34320	-3 212	-311	-3 490	-1 375	-673	MFIs (excl. central bank)
Īstermiņa	N 34340	-3 060	-81	-3 665	-1 563	-130	Short-term
Ilgtermiņa	N 34400	-152	-231	175	189	-543	Long-term
Aizņēmumi	N 34660	-635	599	-298	-592	265	Loans
Centrālā banka	N 34680	0	0	0	0	0	Central bank
SVF kredītu un aizdevumu izmantošana	N 34700	0	0	0	0	0	Use of IMF credit and loans
Citi īstermiņa	N 34720	0	0	0	0	0	Other short-term
Citi ilgtermiņa	N 34740	0	0	0	0	0	Other long-term
MFI (izņemot centrālo banku)	N 34760	0	0	0	0	0	MFIs (excl. central bank)
Īstermiņa	N 34780	0	0	0	0	0	Short-term
Ilgtermiņa	N 34800	0	0	0	0	0	Long-term
Valdība	N 34820	-157	-25	-121	-662	320	General government

(turpinājums)

(cont.)

Postenis	Kods Code	2016	2017	2018	2019	2020	Components
SVF kredītu un aizdevumu izmantošana	N 34840	0	0	0	0	0	Use of IMF credit and loans
Citi īstermiņa	N 34860	0	0	0	0	0	Other short-term
Citi ilgtermiņa	N 34880	-157	-25	-121	-662	320	Other long-term
Finanšu sabiedrības (izņemot MFI)	N 34930	-392	-121	195	-151	194	Financial corporations (excl. MFIs)
Īstermiņa	N 34940	155	-86	42	68	281	Short-term
Ilgtermiņa	N 35000	-547	-35	153	-219	-87	Long-term
Nefinanšu sabiedrības un mājsaimniecības	N 34950	-86	745	-373	220	-249	Non-financial corporations and households
Īstermiņa	N 34960	-49	-17	-13	-4	-10	Short-term
Ilgtermiņa	N 35020	-37	761	-359	224	-239	Long-term
Apdrošināšanas, pensiju un standarta garantiju shēmas	N 35040	9	-10	0	-4	2	Insurance, pension and standardised guarantees
Centrālā banka	N 35060	0	0	0	0	0	Central bank
MFI (izņemot centrālo banku)	N 35080	0	0	0	0	0	MFIs (excl. central bank)
Valdība	N 35100	0	0	0	0	0	General government
Finanšu sabiedrības (izņemot MFI)	N 35140	9	-10	0	-4	2	Financial corporations (excl. MFIs)
Nefinanšu sabiedrības un mājsaimniecības	N 35160	0	0	0	0	0	Non-financial corporations and households
Tirdzniecības kredīti un avansi	N 35180	376	19	242	192	-36	Trade credits and advances
Valdība	N 35175	-3	6	-1	28	-1	General government
Finanšu sabiedrības (izņemot MFI)	N 35200	19	8	10	5	2	Financial corporations (excl. MFIs)
Nefinanšu sabiedrības un mājsaimniecības	N 35220	359	4	232	159	-37	Non-financial corporations and households
Citi pasīvi	N 35240	50	68	84	165	23	Other liabilities
Centrālā banka	N 35260	4	-3	1	5	21	Central bank
MFI (izņemot centrālo banku)	N 35320	-18	-15	-6	119	-2	MFIs (excl. central bank)
Valdība	N 35380	60	19	106	-56	-19	General government
Finanšu sabiedrības (izņemot MFI)	N 35470	6	50	-17	105	15	Financial corporations (excl. MFIs)
Nefinanšu sabiedrības un mājsaimniecības	N 35490	-2	18	0	-8	9	Non-financial corporations and households
Speciālās aizņēmuma tiesības	N 35580	0	0	0	0	0	Special Drawing Rights
REZERVES AKTĪVI	N 35600	124	892	-130	-94	447	RESERVE ASSETS
Monetārais zelts	N 35620	0	0	0	0	1	Monetary gold
Speciālās aizņēmuma tiesības	N 35680	0	0	0	0	0	Special Drawing Rights
Rezerves pozīcija SVF	N 35700	0	0	0	0	0	Reserve position in the IMF
Citi rezerves aktīvi	N 35720	124	892	-130	-94	446	Other reserve assets
Nauda un noguldījumi	N 35740	-67	-59	23	-63	8	Currency and deposits
Vērtspapīri	N 35800	192	950	-153	-31	438	Securities
Atvasinātie finanšu instrumenti	N 35900	0	0	0	0	0	Financial derivatives
Citas prasības	N 35920	0	0	0	0	0	Other claims
NOVIRZE	N 40000	181	-42	405	69	577	NET ERRORS AND OMISSIONS

3. LATVIJAS STARPTAUTISKO INVESTĪCIJU BILANCE LATVIA'S INTERNATIONAL INVESTMENT POSITION

(atlikums perioda beigās; milj. eiro)
(closing position; millions of euro)

Postenis	Kods Code	2016	2017	2018	2019	2020	Components
AKTĪVI	30000 A	34 575	36 892	35 231	36 463	39 907	ASSETS
TIEŠĀS INVESTĪCIJAS	30020 A	2 849	3 220	2 985	3 070	3 039	DIRECT INVESTMENT
Pašu kapitāls	30070	1 370	1 467	1 589	1 657	1 715	Equity
Prasības pret tiešo investīciju uzņēmumiem	30090	1 355	1 461	1 583	1 641	1 704	Claims on direct investment enterprises
Prasības pret tiešajiem investoriem	30600	15	6	6	16	11	Claims on direct investors
Parāda instrumenti	30410	1 479	1 753	1 395	1 413	1 324	Debt instruments
Prasības pret tiešo investīciju uzņēmumiem	30440	465	432	516	441	398	Claims on direct investment enterprises
Prasības pret tiešajiem investoriem	30980	622	907	501	555	488	Claims on direct investors
Prasības pret māsas uzņēmumiem, ja galvenais kontrolējošais investors ir rezidents	30460	56	28	24	17	70	Claims on fellow enterprises, if ultimate controlling parent is resident
Prasības pret māsas uzņēmumiem, ja galvenais kontrolējošais investors ir nerezidents	31000	335	386	354	400	368	Claims on fellow enterprises, if ultimate controlling parent is non-resident
PORTFELĪEGULDĪJUMI	31100	13 442	15 317	14 208	15 199	18 729	PORTFOLIO INVESTMENT
Biržas sarakstā iekļautās un neiekļautās akcijas un ieguldījumu fondu ieguldījumu apliecības	31120	1 836	2 487	2 740	3 595	4 532	Listed and unlisted shares and investment fund shares or units
Centrālā banka	31140	0	0	11	35	67	Central bank
MFI (izņemot centrālo banku)	31160	41	22	39	31	27	MFIs (excl. central bank)
Valdība	31180	0	0	0	0	0	General government
Finanšu sabiedrības (izņemot MFI)	31220	1 503	2 125	2 357	3 146	3 970	Financial corporations (excl. MFIs)
Nefinanšu sabiedrības un mājsaimniecības	31240	293	340	332	383	468	Non-financial corporations and households
Parāda vērtspapīri	31260	11 605	12 830	11 468	11 604	14 197	Debt securities
Centrālā banka	31280	6 099	7 610	8 054	7 794	8 915	Central bank
Īstermiņa	31300	27	3	5	0	0	Short-term
Ilgttermiņa	31320	6 072	7 607	8 048	7 794	915	Long-term
MFI (izņemot centrālo banku)	31340	3 927	3 281	1 237	1 549	2 978	MFIs (excl. central bank)
Īstermiņa	31360	153	114	13	60	71	Short-term
Ilgttermiņa	31380	3 774	3 167	1 224	1 489	2 908	Long-term
Valdība	31400	30	91	16	15	7	General government
Īstermiņa	31420	0	0	0	0	0	Short-term
Ilgttermiņa	31440	30	91	16	15	7	Long-term
Finanšu sabiedrības (izņemot MFI)	31490	1 332	1 647	1 888	2 032	2 098	Financial corporations (excl. MFIs)
Īstermiņa	31500	23	4	1	3	1	Short-term
Ilgttermiņa	31560	1 309	1 643	1 887	2 029	2 097	Long-term
Nefinanšu sabiedrības un mājsaimniecības	31510	217	202	274	214	199	Non-financial corporations and households
Īstermiņa	31520	1	1	1	1	1	Short-term
Ilgttermiņa	31580	216	201	274	213	198	Long-term
ATVASINĀTIE FINANŠU INSTRUMENTI	32240	415	106	162	209	93	FINANCIAL DERIVATIVES
Centrālā banka	32260	20	42	35	32	34	Central bank
MFI (izņemot centrālo banku)	32280	167	34	60	79	34	MFIs (excl. central bank)
Valdība	32300	228	30	65	94	21	General government
Finanšu sabiedrības (izņemot MFI)	32340	0	0	1	5	5	Financial corporations (excl. MFIs)
Nefinanšu sabiedrības un mājsaimniecības	32360	0	0	0	0	0	Non-financial corporations and households
CITI IEGULDĪJUMI	32540	14 535	14 398	14 060	13 996	13 734	OTHER INVESTMENT
Cits pašu kapitāls	32560	378	429	500	535	517	Other equity
Centrālā banka	32580	147	145	146	148	150	Central bank
MFI (izņemot centrālo banku)	32600	0	0	0	0	0	MFIs (excl. central bank)
Valdība	32620	206	251	295	295	295	General government

Postenis	Kods Code	2016	2017	2018	2019	2020	Components
Finanšu sabiedrības (izņemot MFI)	32660	20	32	54	89	70	Financial corporations (excl. MFIs)
Nefinanšu sabiedrības un mājsaimniecības	32680	5	0	4	2	2	Non-financial corporations and households
Nauda un noguldījumi	32700	8 222	7 742	7 250	7 399	7 608	Currency and deposits
Centrālā banka	32720	4 088	4 487	4 836	5 164	5 570	Central bank
Īstermiņa	32740	3 924	4 323	4 673	5 006	5 412	Short-term
Ilgtermiņa	32760	163	163	163	158	157	Long-term
MFI (izņemot centrālo banku)	32780	3 330	2 305	1 270	1 114	1 049	MFIs (excl. central bank)
Īstermiņa	32800	3 329	2 256	1 236	1 083	1 024	Short-term
Ilgtermiņa	32860	1	49	33	30	25	Long-term
Valdība	32920	406	553	569	603	5	General government
Īstermiņa	32940	406	553	569	603	5	Short-term
Ilgtermiņa	32960	0	0	0	0	0	Long-term
Finanšu sabiedrības (izņemot MFI)	33010	42	116	119	107	130	Financial corporations (excl. MFIs)
Īstermiņa	33020	42	116	119	107	130	Short-term
Ilgtermiņa	33080	0	0	0	0	0	Long-term
Nefinanšu sabiedrības un mājsaimniecības	33030	356	281	456	411	854	Non-financial corporations and households
Īstermiņa	33040	356	281	456	411	854	Short-term
Ilgtermiņa	33100	0	0	0	0	0	Long-term
Aizdevumi	33120	2 974	2 638	2 596	2 363	2 255	Loans
Centrālā banka	33140	0	0	0	0	0	Central bank
Īstermiņa	33160	0	0	0	0	0	Short-term
Ilgtermiņa	33180	0	0	0	0	0	Long-term
MFI (izņemot centrālo banku)	33200	2 246	1 900	1 523	1 281	1 056	MFIs (excl. central bank)
Īstermiņa	33220	928	787	601	563	485	Short-term
Ilgtermiņa	33240	1 318	1 114	923	718	572	Long-term
Valdība	33260	6	0	0	0	0	General government
Īstermiņa	33280	0	0	0	0	0	Short-term
Ilgtermiņa	33300	6	0	0	0	0	Long-term
Finanšu sabiedrības (izņemot MFI)	33350	461	506	815	843	979	Financial corporations (excl. MFIs)
Īstermiņa	33360	70	24	40	28	56	Short-term
Ilgtermiņa	33420	390	482	775	814	924	Long-term
Nefinanšu sabiedrības un mājsaimniecības	33370	262	232	258	239	219	Non-financial corporations and households
Īstermiņa	33380	60	55	62	87	83	Short-term
Ilgtermiņa	33440	202	177	196	152	135	Long-term
Apdrošināšanas, pensiju un standarta garantiju shēmas	33460	29	32	88	61	67	Insurance, pension and standardised guarantees
Centrālā banka	33480	0	0	0	0	0	Central bank
MFI (izņemot centrālo banku)	33500	0	0	0	0	0	MFIs (excl. central bank)
Valdība	33520	0	0	0	0	0	General government
Finanšu sabiedrības (izņemot MFI)	33560	29	32	88	61	67	Financial corporations (excl. MFIs)
Nefinanšu sabiedrības un mājsaimniecības	33580	0	0	0	0	0	Non-financial corporations and households
Tirdzniecības kredīti un avansi	33600	2 159	2 690	2 707	2 826	2 575	Trade credits and advances
Valdība	33595	57	105	169	245	259	General government
Finanšu sabiedrības (izņemot MFI)	33620	55	88	94	125	120	Financial corporations (excl. MFIs)
Nefinanšu sabiedrības un mājsaimniecības	33640	2 047	2 497	2 444	2 456	2 197	Non-financial corporations and households
Citi aktīvi	33660	772	866	918	812	712	Other assets
Centrālā banka	33680	18	31	19	19	32	Central bank
MFI (izņemot centrālo banku)	33740	95	72	77	86	51	MFIs (excl. central bank)
Valdība	33800	572	675	722	595	459	General government
Finanšu sabiedrības (izņemot MFI)	33890	62	57	75	60	123	Financial corporations (excl. MFIs)
Nefinanšu sabiedrības un mājsaimniecības	33910	25	32	25	52	47	Non-financial corporations and households
REZERVES AKTĪVI	35600	3 334	3 851	3 817	3 989	4 311	RESERVE ASSETS
Monetārais zelts	35620	234	231	239	289	330	Monetary gold
Speciālās aizņēmuma tiesības	35680	154	143	147	149	142	Special Drawing Rights
Rezerves pozīcija SVF	35700	0	0	0	0	0	Reserve position in the IMF
Citi rezerves aktīvi	35720	2 946	3 476	3 431	3 551	3 838	Other reserve assets

Postenis	Kods Code	2016	2017	2018	2019	2020	Components
Nauda un noguldījumi	35740	140	70	99	38	45	Currency and deposits
Vērtspapīri	35800	2 806	3 407	3 332	3 512	3 793	Securities
Atvasinātie finanšu instrumenti	35900	0	0	0	0	0	Financial derivatives
Citas prasības	35920	0	0	0	0	0	Other claims
PASĪVI	30000 L	48 726	51 208	48 768	49 155	50 651	LIABILITIES
TIEŠĀS INVESTĪCIJAS	30020 L	14 603	16 042	16 203	17 051	17 657	DIRECT INVESTMENT
Pašu kapitāls	30570	10 517	12 250	12 040	12 702	13 437	Equity
Saistības pret tiešo investīciju uzņēmumiem	30200	0	0	0	0	0	Liabilities to direct investment enterprises
Saistības pret tiešajiem investoriem	30670	10 517	12 250	12 040	12 702	13 437	Liabilities to direct investors
Parāda instrumenti	30950	4 086	3 792	4 164	4 348	4 220	Debt instruments
Saistības pret tiešo investīciju uzņēmumiem	30500	33	40	78	131	100	Liabilities to direct investment enterprises
Saistības pret tiešajiem investoriem	31040	3 102	3 068	3 432	3 591	3 439	Liabilities to direct investors
Saistības pret māsas uzņēmumiem, ja galvenais kontrolējošais investors ir rezidents	30520	7	11	3	24	19	Liabilities to fellow enterprises, if ultimate controlling parent is resident
Saistības pret māsas uzņēmumiem, ja galvenais kontrolējošais investors ir nerezidents	31060	944	672	651	603	662	Liabilities to fellow enterprises, if ultimate controlling parent is non-resident
PORTFEĻIEGULDĪJUMI	31600	7 190	7 135	7 563	9 271	8 848	PORTFOLIO INVESTMENT
Biržas sarakstā iekļautās un neiekļautās akcijas un ieguldījumu fondu ieguldījumu apliecības	31620	567	586	572	585	576	Listed and unlisted shares and investment fund shares or units
MFI (izņemot centrālo banku)	31660	319	302	288	256	245	MFIs (excl. central bank)
Finanšu sabiedrības (izņemot MFI)	31760	176	186	208	247	249	Financial corporations (excl. MFIs)
Nefinanšu sabiedrības un mājsaimniecības	31820	72	98	77	83	81	Non-financial corporations and households
Parāda vērtspapīri	31880	6 623	6 549	6 991	8 686	8 272	Debt securities
Centrālā banka	31900	0	0	0	0	0	Central bank
Īstermiņa	31920	0	0	0	0	0	Short-term
Īltermiņa	31940	0	0	0	0	0	Long-term
MFI (izņemot centrālo banku)	31960	618	582	117	111	67	MFIs (excl. central bank)
Īstermiņa	31980	0	0	0	0	0	Short-term
Īltermiņa	32000	618	582	117	111	67	Long-term
Valdība	32020	5 878	5 832	6 388	8 009	7 921	General government
Īstermiņa	32040	0	0	0	0	0	Short-term
Īltermiņa	32060	5 878	5 832	6 388	8 009	7 921	Long-term
Finanšu sabiedrības (izņemot MFI)	32110	49	48	402	300	65	Financial corporations (excl. MFIs)
Īstermiņa	32120	0	0	0	0	0	Short-term
Īltermiņa	32180	49	48	402	300	65	Long-term
Nefinanšu sabiedrības un mājsaimniecības	32130	78	87	84	267	219	Non-financial corporations and households
Īstermiņa	32140	0	0	0	0	0	Short-term
Īltermiņa	32200	78	87	84	267	219	Long-term
ATVASINĀTIE FINANŠU INSTRUMENTI	32380	249	201	191	171	192	FINANCIAL DERIVATIVES
Centrālā banka	32400	33	11	15	8	7	Central bank
MFI (izņemot centrālo banku)	32420	22	20	17	18	24	MFIs (excl. central bank)
Valdība	32440	194	170	156	144	135	General government
Finanšu sabiedrības (izņemot MFI)	32480	0	0	2	2	25	Financial corporations (excl. MFIs)
Nefinanšu sabiedrības un mājsaimniecības	32500	0	0	0	0	0	Non-financial corporations and households
CITI IEGULDĪJUMI	34000	26 683	27 830	24 810	22 662	23 953	OTHER INVESTMENT
Cits pašu kapitāls	34020	21	29	26	23	23	Other equity
MFI (izņemot centrālo banku)	34060	0	0	0	0	0	MFIs (excl. central bank)
Finanšu sabiedrības (izņemot MFI)	34120	3	3	3	2	0	Financial corporations (excl. MFIs)
Nefinanšu sabiedrības un mājsaimniecības	34180	19	25	23	21	23	Non-financial corporations and households
Nauda un noguldījumi	34240	18 161	18 596	13 884	12 245	13 537	Currency and deposits
Centrālā banka	34260	6 377	7 826	8 181	7 942	9 998	Central bank
Īstermiņa	34280	6 377	7 826	8 181	7 942	9 998	Short-term

(turpinājums)

(cont.)

Postenis	Kods Code	2016	2017	2018	2019	2020	Components
Ilgtermiņa	34300	0	0	0	0	0	Long-term
MFI (izņemot centrālo banku)	34320	11 784	10 770	5 702	4 303	3 539	MFIs (excl. central bank)
Īstermiņa	34340	10 319	9 570	4 335	2 798	2 583	Short-term
Ilgtermiņa	34400	1 465	1 201	1 367	1 505	955	Long-term
Aizņēmumi	34660	5 795	6 346	7 650	6 883	7 041	Loans
Centrālā banka	34680	0	0	0	0	0	Central bank
SVF kredītu un aizdevumu izmantošana	34700	0	0	0	0	0	Use of IMF credit and loans
Citi īstermiņa	34720	0	0	0	0	0	Other short-term
Citi ilgtermiņa	34740	0	0	0	0	0	Other long-term
MFI (izņemot centrālo banku)	34760	0	0	0	0	0	MFIs (excl. central bank)
Īstermiņa	34780	0	0	0	0	0	Short-term
Ilgtermiņa	34800	0	0	0	0	0	Long-term
Valdība	34820	2 199	2 173	2 052	1 391	1 741	General government
SVF kredītu un aizdevumu izmantošana	34840	0	0	0	0	0	Use of IMF credit and loans
Citi īstermiņa	34860	0	0	0	0	0	Other short-term
Citi ilgtermiņa	34880	2 199	2 173	2 052	1 391	1 741	Other long-term
Finanšu sabiedrības (izņemot MFI)	34930	1 452	1 294	2 976	2 955	3 128	Financial corporations (excl. MFIs)
Īstermiņa	34940	332	224	205	249	531	Short-term
Ilgtermiņa	35000	1 120	1 070	2 770	2 706	2 597	Long-term
Nefinanšu sabiedrības un mājsaimniecības	34950	2 144	2 880	2 622	2 537	2 172	Non-financial corporations and households
Īstermiņa	34960	238	227	320	164	153	Short-term
Ilgtermiņa	35020	1 906	2 652	2 302	2 372	2 019	Long-term
Apdrošināšanas, pensiju un standarta garantiju shēmas	35040	28	18	18	14	16	Insurance, pension and standardised guarantees
Centrālā banka	35060	0	0	0	0	0	Central bank
MFI (izņemot centrālo banku)	35080	0	0	0	0	0	MFIs (excl. central bank)
Valdība	35100	0	0	0	0	0	General government
Finanšu sabiedrības (izņemot MFI)	35140	28	18	18	14	16	Financial corporations (excl. MFIs)
Nefinanšu sabiedrības un mājsaimniecības	35160	0	0	0	0	0	Non-financial corporations and households
Tirdzniecības kredīti un avansi	35180	2 221	2 294	2 602	2 679	2 607	Trade credits and advances
Valdība	35200	4	11	10	37	42	General government
Finanšu sabiedrības (izņemot MFI)	35200	39	26	65	79	57	Financial corporations (excl. MFIs)
Nefinanšu sabiedrības un mājsaimniecības	35220	2 178	2 258	2 527	2 562	508	Non-financial corporations and households
Citi pasīvi	35240	303	403	484	669	586	Other liabilities
Centrālā banka	35260	6	2	4	9	30	Central bank
MFI (izņemot centrālo banku)	35320	56	37	30	149	27	MFIs (excl. central bank)
Valdība	35380	160	176	281	230	214	General government
Finanšu sabiedrības (izņemot MFI)	35470	43	117	85	190	224	Financial corporations (excl. MFIs)
Nefinanšu sabiedrības un mājsaimniecības	35490	38	71	85	91	92	Non-financial corporations and households
Speciālās aizņēmuma tiesības	35580	154	143	147	149	143	Special Drawing Rights
STARPTAUTISKO INVESTĪCIJU BILANCE (SALDO)	30000 N	-14 150	-14 316	-13 537	-12 692	-10 744	NET INTERNATIONAL INVESTMENT POSITION

4. LATVIJAS STARPTAUTISKO INVESTĪCIJU BILANCE (ATLIKUMA PĀRMAIŅAS; 2020. GADS)
LATVIA'S INTERNATIONAL INVESTMENT POSITION (CHANGES IN POSITION; 2020)

(milj. eiro)
(millions of euro)

Postenis	Kods Code	Atlikums perioda sākumā Opening position	Darījumi Transactions	Cenu pārmaiņas Price changes	Valūtas kursu svārstības Exchange rate changes	Citas pārmaiņas Other adjustments	Atlikums perioda beigās Closing position	Components
AKTĪVI	30000 A	36 463	3 575	621	-578	-174	39 907	ASSETS
TIEŠĀS INVESTĪCIJAS	30020 A	3 070	155	-69	-2	-114	3 039	DIRECT INVESTMENT
Pašu kapitāls	30070	1 657	188	-69	0	-60	1 715	Equity
Prasības pret tiešo investīciju uzņēmumiem	30090	1 641	191	-69	0	-58	1 704	Claims on direct investment enterprises
Prasības pret tiešajiem investoriem	30600	16	-4	0	0	-1	11	Claims on direct investors
Parāda instrumenti	30410	1 413	-32	0	-2	-55	1 324	Debt instruments
Prasības pret tiešo investīciju uzņēmumiem	30440	441	-41	0	-2	0	398	Claims on direct investment enterprises
Prasības pret tiešajiem investoriem	30980	555	-56	0	0	-11	488	Claims on direct investors
Prasības pret māsas uzņēmumiem, ja galvenais kontrolējošais investors ir rezidents	30460	17	50	0	0	4	70	Claims on fellow enterprises, if ultimate controlling parent is resident
Prasības pret māsas uzņēmumiem, ja galvenais kontrolējošais investors ir nerezidents	31000	400	15	0	0	-47	368	Claims on fellow enterprises, if ultimate controlling parent is non-resident
PORTFELĪEGULDĪJUMI	31100	15 199	3 489	222	-180	-1	18 729	PORTFOLIO INVESTMENT
Biržas sarakstā iekļautās un neiekļautās akcijas un ieguldījumu fondu ieguldījumu apliecības	31120	3 595	778	241	-84	2	4 532	Listed and unlisted shares and investment fund shares or units
Centrālā banka	31140	35	28	4	-1	0	67	Central bank
MFI (izņemot centrālo banku)	31160	31	6	0	-1	-10	27	MFIs (excl. central bank)
Valdība	31180	0	0	0	0	0	0	General government
Finanšu sabiedrības (izņemot MFI)	31220	3 146	687	191	-67	12	3 970	Financial corporations (excl. MFIs)
Nefinanšu sabiedrības un mājsaimniecības	31240	383	56	46	-16	0	468	Non-financial corporations and households
Parāda vērtspapīri	31260	11 604	2 711	-19	-96	-3	14 197	Debt securities
Centrālā banka	31280	7 794	1 207	-53	-33	0	8 915	Central bank
Īstermiņa	31300	0	0	0	0	0	0	Short-term
Īltermiņa	31320	7 794	1 207	-53	-33	0	8 915	Long-term
MFI (izņemot centrālo banku)	31340	1 549	1 512	8	-32	-58	2 978	MFIs (excl. central bank)
Īstermiņa	31360	60	4	11	-5	0	71	Short-term
Īltermiņa	31380	1 489	1 507	-3	-27	-58	2 908	Long-term
Valdība	31400	15	2	-2	0	-9	7	General government
Īstermiņa	31420	0	0	0	0	0	0	Short-term
Īltermiņa	31440	15	2	-2	0	-9	7	Long-term
Finanšu sabiedrības (izņemot MFI)	31490	2 032	0	25	-23	63	2 098	Financial corporations (excl. MFIs)
Īstermiņa	31500	3	-2	0	0	0	1	Short-term
Īltermiņa	31560	2 029	2	25	-23	63	2 097	Long-term
Nefinanšu sabiedrības un mājsaimniecības	31510	214	-9	2	-8	0	199	Non-financial corporations and households
Īstermiņa	31520	1	0	0	0	0	1	Short-term
Īltermiņa	31580	213	-9	2	-8	0	198	Long-term
ATVASINĀTIE FINANŠU INSTRUMENTI	32240	209	-387	273	-1	-2	93	FINANCIAL DERIVATIVES
Centrālā banka	32260	32	-264	266	0	0	34	Central bank
MFI (izņemot centrālo banku)	32280	79	-34	-11	-1	0	34	MFIs (excl. central bank)
Valdība	32300	94	-69	-5	0	0	21	General government
Finanšu sabiedrības (izņemot MFI)	32340	5	-3	5	0	-2	5	Financial corporations (excl. MFIs)

Postenis	Kods Code	Atlikums perioda sākumā Opening position	Darījumi Transactions	Cenu pārmaiņas Price changes	Valūtas kursu svārstības Exchange rate changes	Citas pārmaiņas Other adjustments	Atlikums perioda beigās Closing position	Components
Nefinanšu sabiedrības un mājsaimniecības	32360	0	-18	18	0	0	0	Non-financial corporations and households
CITI IEGULDĪJUMI	32540	13 996	-130	9	-84	-57	13 734	OTHER INVESTMENT
Cits pašu kapitāls	32560	535	-27	9	0	0	517	Other equity
Centrālā banka	32580	148	0	2	0	0	150	Central bank
MFI (izņemot centrālo banku)	32600	0	0	0	0	0	0	MFIs (excl. central bank)
Valdība	32620	295	0	0	0	0	295	General government
Finanšu sabiedrības (izņemot MFI)	32660	89	-27	7	0	0	70	Financial corporations (excl. MFIs)
Nefinanšu sabiedrības un mājsaimniecības	32680	2	0	0	0	0	2	Non-financial corporations and households
Nauda un noguldījumi	32700	7 399	210	0	-30	30	7 608	Currency and deposits
Centrālā banka	32720	5 164	407	0	-1	0	5 570	Central bank
Īstermiņa	32740	5 006	408	0	-1	0	5 412	Short-term
Ilgtermiņa	32760	158	-1	0	0	0	157	Long-term
MFI (izņemot centrālo banku)	32780	1 114	-16	0	-28	-20	1 049	MFIs (excl. central bank)
Īstermiņa	32800	1 083	-13	0	-26	-20	1 024	Short-term
Ilgtermiņa	32860	30	-3	0	-2	0	25	Long-term
Valdība	32920	603	-601	0	0	4	5	General government
Īstermiņa	32940	603	-601	0	0	4	5	Short-term
Ilgtermiņa	32960	0	0	0	0	0	0	Long-term
Finanšu sabiedrības (izņemot MFI)	33010	107	-22	0	0	46	130	Financial corporations (excl. MFIs)
Īstermiņa	33020	107	-22	0	0	46	130	Short-term
Ilgtermiņa	33080	0	0	0	0	0	0	Long-term
Nefinanšu sabiedrības un mājsaimniecības	33030	411	443	0	-1	1	854	Non-financial corporations and households
Īstermiņa	33040	411	443	0	-1	1	854	Short-term
Ilgtermiņa	33100	0	0	0	0	0	0	Long-term
Aizdevumi	33120	2 363	-74	0	-49	15	2 255	Loans
Centrālā banka	33140	0	0	0	0	0	0	Central bank
Īstermiņa	33160	0	0	0	0	0	0	Short-term
Ilgtermiņa	33180	0	0	0	0	0	0	Long-term
MFI (izņemot centrālo banku)	33200	1 281	-35	0	-49	-141	1 056	MFIs (excl. central bank)
Īstermiņa	33220	563	-12	0	-45	-20	485	Short-term
Ilgtermiņa	33240	718	-22	0	-4	-120	572	Long-term
Valdība	33260	0	0	0	0	0	0	General government
Īstermiņa	33280	0	0	0	0	0	0	Short-term
Ilgtermiņa	33300	0	0	0	0	0	0	Long-term
Finanšu sabiedrības (izņemot MFI)	33350	843	-31	0	1	167	979	Financial corporations (excl. MFIs)
Īstermiņa	33360	28	13	0	2	13	56	Short-term
Ilgtermiņa	33420	814	-44	0	-1	154	924	Long-term
Nefinanšu sabiedrības un mājsaimniecības	33370	239	-8	0	-1	-11	219	Non-financial corporations and households
Īstermiņa	33380	87	-2	0	-1	0	83	Short-term
Ilgtermiņa	33440	152	-6	0	0	-11	135	Long-term
Apdrošināšanas, pensiju un standarta garantiju shēmas	33460	61	5	0	0	0	67	Insurance, pension and standardised guarantees
Centrālā banka	33480	0	0	0	0	0	0	Central bank
MFI (izņemot centrālo banku)	33500	0	0	0	0	0	0	MFIs (excl. central bank)
Valdība	33520	0	0	0	0	0	0	General government
Finanšu sabiedrības (izņemot MFI)	33560	61	5	0	0	0	67	Financial corporations (excl. MFIs)
Nefinanšu sabiedrības un mājsaimniecības	33580	0	0	0	0	0	0	Non-financial corporations and households

(turpinājums)

(cont.)

Postenis	Kods Code	Atlikums perioda sākumā Opening position	Darījumi Transactions	Cenu pārmaiņas Price changes	Valūtas kursu svārstības Exchange rate changes	Citas pārmaiņas Other adjustments	Atlikums perioda beigās Closing position	Components
Tirdzniecības kredīti un avansi	33600	2 826	-157	0	-2	-92	2 575	Trade credits and advances
Valdība	33595	245	-8	0	0	21	259	General government
Finanšu sabiedrības (izņemot MFI)	33620	125	19	0	0	-24	120	Financial corporations (excl. MFIs)
Nefinanšu sabiedrības un mājsaimniecības	33640	2 456	-168	0	-2	-89	2 197	Non-financial corporations and households
Citi aktīvi	33660	812	-88	0	-2	-10	712	Other assets
Centrālā banka	33680	19	13	0	0	0	32	Central bank
MFI (izņemot centrālo banku)	33740	86	4	0	-2	-37	51	MFIs (excl. central bank)
Valdība	33800	595	-128	0	0	-8	459	General government
Finanšu sabiedrības (izņemot MFI)	33890	60	20	0	0	42	123	Financial corporations (excl. MFIs)
Nefinanšu sabiedrības un mājsaimniecības	33910	52	3	0	-1	-7	47	Non-financial corporations and households
REZERVES AKTĪVI	35600	3 989	447	186	-311	0	4 311	RESERVE ASSETS
Monetārais zelts	35620	289	1	41	0	0	330	Monetary gold
Speciālās aizņēmuma tiesības	35680	149	0	0	-7	0	142	Special Drawing Rights
Rezerves pozīcija SVF	35700	0	0	0	0	0	0	Reserve position in the IMF
Citi rezerves aktīvi	35720	3 551	446	146	-304	0	3 838	Other reserve assets
Nauda un noguldījumi	35740	38	8	0	-1	0	45	Currency and deposits
Vērtspapīri	35800	3 512	438	146	-303	0	3 793	Securities
Atvasinātie finanšu instrumenti	35900	0	0	0	0	0	0	Financial derivatives
Citas prasības	35920	0	0	0	0	0	0	Other claims
PASĪVI	30000 L	49 155	1 621	522	-292	-355	50 651	LIABILITIES
TIEŠĀS INVESTĪCIJAS	30020 L	17 051	684	59	-2	-134	17 657	DIRECT INVESTMENT
Pašu kapitāls	30570	12 702	807	59	0	-131	13 437	Equity
Saistības pret tiešo investīciju uzņēmumiem	30200	0	0	0	0	0	0	Liabilities to direct investment enterprises
Saistības pret tiešajiem investoriem	30670	12 702	807	59	0	-131	13 437	Liabilities to direct investors
Parāda instrumenti	30950	4 348	-122	0	-2	-3	4 220	Debt instruments
Saistības pret tiešo investīciju uzņēmumiem	30500	131	-31	0	4	-3	100	Liabilities to direct investment enterprises
Saistības pret tiešajiem investoriem	31040	3 591	-136	0	-6	-10	3 439	Liabilities to direct investors
Saistības pret māsas uzņēmumiem, ja galvenais kontrolējošais investors ir rezidents	30520	24	-4	0	0	-1	19	Liabilities to fellow enterprises, if ultimate controlling parent is resident
Saistības pret māsas uzņēmumiem, ja galvenais kontrolējošais investors ir nerezidents	31060	603	49	0	0	10	662	Liabilities to fellow enterprises, if ultimate controlling parent is non-resident
PORTFEĻIEGULDĪJUMI	31600	9 271	-670	282	-35	0	8 848	PORTFOLIO INVESTMENT
Biržas sarakstā iekļautās un neiekļautās akcijas un ieguldījumu fondu ieguldījumu apliecības	31620	585	9	-10	-8	0	576	Listed and unlisted shares and investment fund shares or units
MFI (izņemot centrālo banku)	31660	256	-3	-7	0	0	245	MFIs (excl. central bank)
Finanšu sabiedrības (izņemot MFI)	31760	247	15	-5	-8	0	249	Financial corporations (excl. MFIs)
Nefinanšu sabiedrības un mājsaimniecības	31820	83	-3	2	0	0	81	Non-financial corporations and households
Parāda vērtspapīri	31880	8 686	-679	292	-28	0	8 272	Debt securities
Centrālā banka	31900	0	0	0	0	0	0	Central bank
Īstermiņa	31920	0	0	0	0	0	0	Short-term
Īltermiņa	31940	0	0	0	0	0	0	Long-term
MFI (izņemot centrālo banku)	31960	111	-12	6	-1	-38	67	MFIs (excl. central bank)
Īstermiņa	31980	0	0	0	0	0	0	Short-term

Postenis	Kods Code	Atlikums perioda sākumā Opening position	Darījumi Transactions	Cenu pārmaiņas Price changes	Valūtas kursu svārstības Exchange rate changes	Citas pārmaiņas Other adjustments	Atlikums perioda beigās Closing position	Components
Ilgtermiņa	32000	111	-12	6	-1	-38	67	Long-term
Valdība	32020	8 009	-354	289	-23	0	7 921	General government
Īstermiņa	32040	0	0	0	0	0	0	Short-term
Ilgtermiņa	32060	8 009	-354	289	-23	0	7 921	Long-term
Finanšu sabiedrības (izņemot MFI)	32110	300	-299	30	-3	38	65	Financial corporations (excl. MFIs)
Īstermiņa	32120	0	0	0	0	0	0	Short-term
Ilgtermiņa	32180	300	-299	30	-3	38	65	Long-term
Nefinanšu sabiedrības un mājsaimniecības	32130	267	-14	-33	-1	0	219	Non-financial corporations and households
Īstermiņa	32140	0	0	0	0	0	0	Short-term
Ilgtermiņa	32200	267	-14	-33	-1	0	219	Long-term
ATVASINĀTIE FINANŠU INSTRUMENTI	32380	171	-182	181	0	22	192	FINANCIAL DERIVATIVES
Centrālā banka	32400	8	-117	117	0	0	7	Central bank
MFI (izņemot centrālo banku)	32420	18	-25	32	0	0	24	MFIs (excl. central bank)
Valdība	32440	144	-27	19	0	0	135	General government
Finanšu sabiedrības (izņemot MFI)	32480	2	-5	6	0	22	25	Financial corporations (excl. MFIs)
Nefinanšu sabiedrības un mājsaimniecības	32500	0	-8	8	0	0	0	Non-financial corporations and households
CITI IEGULDĪJUMI	34000	22 662	1 789	0	-255	-243	23 953	OTHER INVESTMENT
Cits pašu kapitāls	34020	23	0	0	0	0	23	Other equity
MFI (izņemot centrālo banku)	34060	0	0	0	0	0	0	MFIs (excl. central bank)
Finanšu sabiedrības (izņemot MFI)	34120	2	-2	0	0	-1	0	Financial corporations (excl. MFIs)
Nefinanšu sabiedrības un mājsaimniecības	34180	21	2	0	0	0	23	Non-financial corporations and households
Nauda un noguldījumi	34240	12 245	1 535	0	-243	0	13 537	Currency and deposits
Centrālā banka	34260	7 942	2 208	0	-152	0	9 998	Central bank
Īstermiņa	34280	7 942	2 208	0	-152	0	9 998	Short-term
Ilgtermiņa	34300	0	0	0	0	0	0	Long-term
MFI (izņemot centrālo banku)	34320	4 303	-673	0	-92	0	3 539	MFIs (excl. central bank)
Īstermiņa	34340	2 798	-130	0	-85	0	2 583	Short-term
Ilgtermiņa	34400	1 505	-543	0	-7	0	955	Long-term
Aizņēmumi	34660	6 883	265	0	-1	-106	7 041	Loans
Centrālā banka	34680	0	0	0	0	0	0	Central bank
SVF kredītu un aizdevumu izmantošana	34700	0	0	0	0	0	0	Use of IMF credit and loans
Citi īstermiņa	34720	0	0	0	0	0	0	Other short-term
Citi ilgtermiņa	34740	0	0	0	0	0	0	Other long-term
MFI (izņemot centrālo banku)	34760	0	0	0	0	0	0	MFIs (excl. central bank)
Īstermiņa	34780	0	0	0	0	0	0	Short-term
Ilgtermiņa	34800	0	0	0	0	0	0	Long-term
Valdība	34820	1 391	320	0	0	30	1 741	General government
SVF kredītu un aizdevumu izmantošana	34840	0	0	0	0	0	0	Use of IMF credit and loans
Citi īstermiņa	34860	0	0	0	0	0	0	Other short-term
Citi ilgtermiņa	34880	1 391	320	0	0	30	1 741	Other long-term
Finanšu sabiedrības (izņemot MFI)	34930	2 955	194	0	1	-22	3 128	Financial corporations (excl. MFIs)
Īstermiņa	34940	249	281	0	0	1	531	Short-term
Ilgtermiņa	35000	2 706	-87	0	1	-22	2 597	Long-term
Nefinanšu sabiedrības un mājsaimniecības	34950	2 537	-249	0	-2	-114	2 172	Non-financial corporations and households
Īstermiņa	34960	164	-10	0	-1	0	153	Short-term
Ilgtermiņa	35020	2 372	-239	0	0	-114	2 019	Long-term

(turpinājums)

(cont.)

Postenis	Kods Code	Atlikums perioda sākumā Opening position	Darījumi Transactions	Cenu pārmaiņas Price changes	Valūtas kursu svārstības Exchange rate changes	Citas pārmaiņas Other adjustments	Atlikums perioda beigās Closing position	Components
Apdrošināšanas, pensiju un standarta garantiju shēmas	35040	14	2	0	0	0	16	Insurance, pension and standardised guarantees
Centrālā banka	35060	0	0	0	0	0	0	Central bank
MFI (izņemot centrālo banku)	35080	0	0	0	0	0	0	MFIs (excl. central bank)
Valdība	35100	0	0	0	0	0	0	General government
Finanšu sabiedrības (izņemot MFI)	35140	14	2	0	0	0	16	Financial corporations (excl. MFIs)
Nefinanšu sabiedrības un mājsaimniecības	35160	0	0	0	0	0	0	Non-financial corporations and households
Tirdzniecības kredīti un avansi	35180	2 679	-36	0	-2	-33	2 607	Trade credits and advances
Valdība	35175	37	-1	0	1	6	42	General government
Finanšu sabiedrības (izņemot MFI)	35200	79	2	0	0	-24	57	Financial corporations (excl. MFIs)
Nefinanšu sabiedrības un mājsaimniecības	35220	2 562	-37	0	-3	-15	2 508	Non-financial corporations and households
Citi pasīvi	35240	669	23	0	-2	-103	586	Other liabilities
Centrālā banka	35260	9	21	0	0	0	30	Central bank
MFI (izņemot centrālo banku)	35320	149	-2	0	-1	-118	27	MFIs (excl. central bank)
Valdība	35380	230	-19	0	-1	3	214	General government
Finanšu sabiedrības (izņemot MFI)	35470	190	15	0	0	19	224	Financial corporations (excl. MFIs)
Nefinanšu sabiedrības un mājsaimniecības	35490	91	9	0	-1	-7	92	Non-financial corporations and households
Speciālās aizņēmuma tiesības	35580	149	0	0	-6	0	143	Special Drawing Rights
STARPTAUTISKO INVESTĪCIJU BILANCE (SALDO)	30000 N	-12 692	1 954	99	-285	180	-10 744	NET INTERNATIONAL INVESTMENT POSITION

5. LATVIJAS ĀRĒJAIS PARĀDS LATVIA'S EXTERNAL DEBT

(atlikums perioda beigās; milj. eiro)
(closing position; millions of euro)

Postenis	2016	2017	2018	2019	2020	Components
VALDĪBA	8 395	8 335	8 877	9 817	10 060	GENERAL GOVERNMENT
Īstermiņa	164	186	291	268	256	Short-term
Parāda vērtspapīri	0	0	0	0	0	Debt securities
Aizņēmumi	0	0	0	0	0	Loans
Tirdzniecības kredīti un avansi	4	11	10	37	42	Trade credits and advances
Citi pasīvi	160	176	281	230	214	Other liabilities
Ilgtermiņa	8 231	8 149	8 587	9 549	9 805	Long-term
Speciālās aizņēmuma tiesības	154	143	147	149	143	Special Drawing Rights
Parāda vērtspapīri	5 878	5 832	6 388	8 009	7 921	Debt securities
Aizņēmumi	2 199	2 173	2 052	1 391	1 741	Loans
Citi pasīvi	0	0	0	0	0	Other liabilities
CENTRĀLĀ BANKA	6 383	7 828	8 185	7 951	10 028	CENTRAL BANK
Īstermiņa	6 383	7 828	8 185	7 951	10 028	Short-term
Nauda un noguldījumi	6 377	7 826	8 181	7 942	9 998	Currency and deposits
Parāda vērtspapīri	0	0	0	0	0	Debt securities
Aizņēmumi	0	0	0	0	0	Loans
Citi pasīvi	6	2	4	9	30	Other liabilities
Ilgtermiņa	0	0	0	0	0	Long-term
Nauda un noguldījumi	0	0	0	0	0	Currency and deposits
Parāda vērtspapīri	0	0	0	0	0	Debt securities
Aizņēmumi	0	0	0	0	0	Loans
Citi pasīvi	0	0	0	0	0	Other liabilities
MFI (izņemot centrālo banku)	12 458	11 389	5 849	4 563	3 633	MFIs (excl. central bank)
Īstermiņa	10 375	9 607	4 364	2 947	2 610	Short-term
Nauda un noguldījumi	10 319	9 570	4 335	2 798	2 583	Currency and deposits
Parāda vērtspapīri	0	0	0	0	0	Debt securities
Aizņēmumi	0	0	0	0	0	Loans
Citi pasīvi	56	37	30	149	27	Other liabilities
Ilgtermiņa	2 082	1 782	1 484	1 616	1 022	Long-term
Nauda un noguldījumi	1 465	1 201	1 367	1 505	955	Currency and deposits
Parāda vērtspapīri	618	582	117	111	67	Debt securities
Aizņēmumi	0	0	0	0	0	Loans
Citi pasīvi	0	0	0	0	0	Other liabilities
FINANŠU SABIEDRĪBAS (izņemot MFI)	1 611	1 503	3 546	3 538	3 490	FINANCIAL CORPORATIONS (excl. MFIs)
Īstermiņa	414	366	355	518	812	Short-term
Parāda vērtspapīri	0	0	0	0	0	Debt securities
Aizņēmumi	332	224	205	249	531	Loans
Tirdzniecības kredīti un avansi	39	26	65	79	57	Trade credits and advances
Citi pasīvi	43	117	85	190	224	Other liabilities
Ilgtermiņa	1 197	1 136	3 191	3 020	2 678	Long-term
Parāda vērtspapīri	49	48	402	300	65	Debt securities
Aizņēmumi	1 120	1 070	2 770	2 706	2 597	Loans
Citi pasīvi	28	18	18	14	16	Other liabilities
NEFINANŠU SABIEDRĪBAS UN MĀJSAIMNIECĪBAS	4 439	5 295	5 318	5 456	4 991	NON-FINANCIAL CORPORATIONS AND HOUSEHOLDS
Īstermiņa	2 454	2 556	2 933	2 817	2 752	Short-term
Parāda vērtspapīri	0	0	0	0	0	Debt securities
Aizņēmumi	238	227	320	164	153	Loans
Tirdzniecības kredīti un avansi	2 178	2 258	2 527	2 562	2 508	Trade credits and advances
Citi pasīvi	38	71	85	91	92	Other liabilities
Ilgtermiņa	1 985	2 739	2 386	2 639	2 238	Long-term
Parāda vērtspapīri	78	87	84	267	219	Debt securities
Aizņēmumi	1 906	2 652	2 302	2 372	2 019	Loans
Citi pasīvi	0	0	0	0	0	Other liabilities
TIEŠĀS INVESTĪCIJAS	4 086	3 792	4 164	4 348	4 220	DIRECT INVESTMENT
Parāds tiešajiem investoriem	3 102	3 068	3 432	3 591	3 439	Debt to direct investors
Parāds tiešo investīciju uzņēmumiem	33	40	78	131	100	Debt to direct investment enterprises
Parāds māsas uzņēmumiem	951	684	654	626	681	Debt to fellow enterprises
BRUTO ĀRĒJAIS PARĀDS	37 371	38 142	35 939	35 673	36 423	GROSS EXTERNAL DEBT
ĀRĒJIE AKTĪVI	30 341	32 172	29 923	29 925	32 216	EXTERNAL ASSETS
Valdība	1 071	1 424	476	1 459	730	General government
Centrālā banka	13 305	15 748	16 409	16 424	17 994	Central bank

Postenis	2016	2017	2018	2019	2020	Components
MFI (izņemot centrālo banku)	9 598	7 558	4 107	4 029	5 135	MFIs (excl. central bank)
Finanšu sabiedrības (izņemot MFI)	1 981	2 446	3 079	3 228	3 517	Financial corporations (excl. MFIs)
Nefinanšu sabiedrības un mājsaimniecības	2 908	3 244	3 458	3 373	3 516	Non-financial corporations and households
Tiešās investīcijas	1 479	1 753	1 395	1 413	1 324	Direct investment
NETO ĀRĒJAIS PARĀDS	7 030	5 970	6 015	5 748	4 207	NET EXTERNAL DEBT

6. LATVIJAS TIEŠĀS INVESTĪCIJAS ĀRVALSTĪS UN TIEŠĀS INVESTĪCIJAS LATVIJĀ (DARĪJUMI) LATVIA'S DIRECT INVESTMENT ABROAD AND DIRECT INVESTMENT IN LATVIA (TRANSACTIONS)

(milj. eiro)

(millions of euro)

Postenis	Kods Code	2016	2017	2018	2019	2020	Components
TIEŠĀS INVESTĪCIJAS ĀRVALSTĪS	N 30040	144	118	174	-94	235	DIRECT INVESTMENT ABROAD
Pašu kapitāls (izņemot reinvestēto peļņu)	N 30080	81	113	77	39	130	Equity (excl. reinvested earnings)
Prasības pret tiešo investīciju uzņēmumiem	N 30100	81	113	77	39	130	Claims on direct investment enterprises
Saistības pret tiešo investīciju uzņēmumiem	N 30200	0	0	0	0	0	Liabilities to direct investment enterprises
Reinvestētā peļņa	N 30260	22	42	9	7	61	Reinvested earnings
Parāda instrumenti	N 30400	41	-36	88	-139	44	Debt instruments
Prasības	N 30420	48	-28	100	-96	9	Claims
Pret tiešo investīciju uzņēmumiem	N 30440	51	-16	89	-63	-41	On direct investment enterprises
Pret māsas uzņēmumiem, ja galvenais kontrolējošais investors ir rezidents	N 30460	-3	-12	10	-33	50	On fellow enterprises, if ultimate controlling parent is resident
Saistības	N 30480	7	8	11	43	-35	Liabilities
Pret tiešo investīciju uzņēmumiem	N 30500	6	7	13	53	-31	To direct investment enterprises
Pret māsas uzņēmumiem, ja galvenais kontrolējošais investors ir rezidents	N 30520	1	2	-2	-10	-4	To fellow enterprises, if ultimate controlling parent is resident
TIEŠĀS INVESTĪCIJAS LATVIJĀ	N 30540	230	627	819	781	764	DIRECT INVESTMENT IN LATVIA
Pašu kapitāls (izņemot reinvestēto peļņu)	N 30580	-589	1 034	-283	460	444	Equity (excl. reinvested earnings)
Prasības pret tiešajiem investoriem	N 30600	-4	-1	2	2	-4	Claims on direct investors
Saistības pret tiešajiem investoriem	N 30680	-593	1 034	-281	462	440	Liabilities to direct investors
Reinvestētā peļņa	N 30800	482	186	345	388	366	Reinvested earnings
Parāda instrumenti	N 30940	337	-593	757	-67	-46	Debt instruments
Prasības	N 30960	71	370	-457	124	-41	Claims
Pret tiešajiem investoriem	N 30980	19	313	-433	85	-56	On direct investors
Pret māsas uzņēmumiem, ja galvenais kontrolējošais investors ir nerezidents	N 31000	52	57	-25	39	15	On fellow enterprises, if ultimate controlling parent is non-resident
Saistības	N 31020	408	-223	300	57	-87	Liabilities
Pret tiešajiem investoriem	N 31040	225	23	321	52	-136	To direct investors
Pret māsas uzņēmumiem, ja galvenais kontrolējošais investors ir nerezidents	N 31060	183	-246	-21	5	49	To fellow enterprises, if ultimate controlling parent is non-resident

**7. LATVIJAS TIEŠO INVESTĪCIJU ĀRVALSTĪS UN TIEŠO INVESTĪCIJU LATVIJĀ IENĀKUMI
LATVIA'S DIRECT INVESTMENT ABROAD AND DIRECT INVESTMENT IN LATVIA INCOME**

(milj. eiro)
(millions of euro)

Postenis	Kods Code	2016	2017	2018	2019	2020	Components
TIEŠO INVESTĪCIJU ĀRVALSTĪS IENĀKUMI	C 12240	106	192	133	100	101	DIRECT INVESTMENT ABROAD INCOME
Pašu kapitāls	C 12260	91	179	126	95	99	Equity
Dividendes	C 12280	69	137	117	88	38	Dividends
Reinvestētā peļņa	C 12380	22	42	9	7	61	Reinvested earnings
Parāda instrumenti	C 12480	14	13	7	6	2	Debt instruments
TIEŠO INVESTĪCIJU LATVIJĀ IENĀKUMI	D 12240	1 075	1 233	1 577	1 419	902	DIRECT INVESTMENT IN LATVIA INCOME
Pašu kapitāls	D 12260	1 032	1 183	1 549	1 389	865	Equity
Dividendes	D 12280	550	997	1 204	1 001	499	Dividends
Reinvestētā peļņa	D 12380	482	186	345	388	366	Reinvested earnings
Parāda instrumenti	D 12480	44	50	28	30	37	Debt instruments

**8. LATVIJAS TIEŠĀS INVESTĪCIJAS ĀRVALSTĪS UN TIEŠĀS INVESTĪCIJAS LATVIJĀ (ATLIKUMS PERIODA BEIGĀS)
LATVIA'S DIRECT INVESTMENT ABROAD AND DIRECT INVESTMENT IN LATVIA (CLOSING POSITION)**

(milj. eiro)
(millions of euro)

Postenis	Kods Code	2016	2017	2018	2019	2020	Components
TIEŠĀS INVESTĪCIJAS ĀRVALSTĪS	30040	1 837	1 869	2 042	1 944	2 053	DIRECT INVESTMENT ABROAD
Pašu kapitāls	30070	1 355	1 461	1 583	1 641	1 704	Equity
Prasības pret tiešo investīciju uzņēmumiem	30090	1 355	1 461	1 583	1 641	1 704	Claims on direct investment enterprises
Saistības pret tiešo investīciju uzņēmumiem	30200	0	0	0	0	0	Liabilities to direct investment enterprises
Parāda instrumenti	30400	481	408	459	303	349	Debt instruments
Prasības	30420	521	460	540	458	468	Claims
Pret tiešo investīciju uzņēmumiem	30440	465	432	516	441	398	On direct investment enterprises
Pret māsas uzņēmumiem, ja galvenais kontrolējošais investors ir rezidents	30460	56	28	24	17	70	On fellow enterprises, if ultimate controlling parent is resident
Saistības	30480	40	52	81	154	119	Liabilities
Pret tiešo investīciju uzņēmumiem	30500	33	40	78	131	100	To direct investment enterprises
Pret māsas uzņēmumiem, ja galvenais kontrolējošais investors ir rezidents	30520	7	11	3	24	19	To fellow enterprises, if ultimate controlling parent is resident
TIEŠĀS INVESTĪCIJAS LATVIJĀ	30540	13 591	14 691	15 261	15 925	16 671	DIRECT INVESTMENT IN LATVIA
Pašu kapitāls	30570	10 502	12 244	12 034	12 686	13 425	Equity
Prasības pret tiešajiem investoriem	30600	15	6	6	16	11	Claims on direct investors
Saistības pret tiešajiem investoriem	30670	10 517	12 250	12 040	12 702	13 437	Liabilities to direct investors
Parāda instrumenti	30940	3 089	2 447	3 227	3 239	3 245	Debt instruments
Prasības	30960	957	1 293	855	955	856	Claims
Pret tiešajiem investoriem	30980	622	907	501	555	488	On direct investors
Pret māsas uzņēmumiem, ja galvenais kontrolējošais investors ir nerezidents	31000	335	386	354	400	368	On fellow enterprises, if ultimate controlling parent is non-resident
Saistības	31020	4 046	3 740	4 083	4 194	4 101	Liabilities
Pret tiešajiem investoriem	31040	3 102	3 068	3 432	3 591	3 439	To direct investors
Pret māsas uzņēmumiem, ja galvenais kontrolējošais investors ir nerezidents	31060	944	672	651	603	662	To fellow enterprises, if ultimate controlling parent is non-resident

9. TIEŠĀS INVESTĪCIJAS LATVIJĀ (ATLIKUMS PERIODA BEIGĀS) VALSTU DALĪJUMĀ¹
DIRECT INVESTMENT IN LATVIA (CLOSING POSITION) BY INVESTING COUNTRY¹

(milj. eiro)
(millions of euro)

Valsts Country			2016	2017	2018	2019	2020
Kods Code	Nosaukums	Name					
AE	Apvienotie Arābu Emirāti	United Arab Emirates	3	2	11	15	17
AI	Angilja	Anguilla	12	11	0	0	0
AM	Armēnija	Armenia	51	61	59	55	52
AT	Austrija	Austria	204	196	209	246	266
AU	Austrālija	Australia	1	0	0	0	-1
AZ	Azerbaidžāna	Azerbaijan	11	12	13	17	17
BD	Bangladeša	Bangladesh	1	0	0	0	0
BE	Beļģija	Belgium	51	29	50	76	76
BG	Bulgārija	Bulgaria	18	20	22	17	20
BM	Bermudu salas	Bermuda	17	9	9	12	10
BY	Baltkrievija	Belarus	94	52	89	77	79
BZ	Beliza	Belize	13	13	52	53	51
CA	Kanāda	Canada	12	12	13	13	13
CH	Šveice	Switzerland	226	293	242	210	183
CN	Ķīna	China	66	62	38	27	22
CW	Kirasao	Curaçao	17	18	19	18	0
CY	Kipra	Cyprus	1 278	1 208	1 079	1 142	1 215
CZ	Čehija	Czech Republic	14	11	18	69	73
DE	Vācija	Germany	610	654	759	1 024	1 176
DK	Dānija	Denmark	597	587	569	587	629
DM	Dominika	Dominica	12	3	2	2	2
EE	Igaunija	Estonia	960	1 304	1 519	2 159	2 229
ES	Spānija	Spain	2	8	198	10	22
FI	Somija	Finland	411	377	412	489	482
FR	Francija	France	91	96	148	127	119
GB	Apvienotā Karaliste	United Kingdom	420	432	283	210	314
GE	Gruzija	Georgia	22	7	7	6	6
GG	Gērnsija	Guernsey	1	0	0	0	0
GR	Griekija	Greece	0	2	0	1	1
HK	Honkonga	Hong Kong	1	2	4	13	52
HU	Ungārija	Hungary	1	11	10	7	8
IE	Īrija	Ireland	7	45	17	50	37
IL	Izraēla	Israel	28	31	55	58	66
IM	Mena	Isle of Man	2	2	0	0	0
IN	Indija	India	1	3	2	6	5
IS	Islande	Iceland	97	86	43	44	47
IT	Itālija	Italy	96	76	93	74	80
JE	Džersija	Jersey	19	13	15	0	1
JP	Japāna	Japan	1	0	0	0	0
KG	Kirgizstāna	Kyrgyzstan	1	1	0	0	0
KR	Korejas Republika	Korea, Republic of (South Korea)	38	9	7	27	23
KY	Kaimanu salas	Cayman Islands	6	9	16	9	7
KZ	Kazahstāna	Kazakhstan	47	49	53	58	59
LI	Lihtenšteina	Liechtenstein	13	4	6	19	23
LR	Libērija	Liberia	2	2	2	2	2
LT	Lietuva	Lithuania	716	920	939	1 053	1 262
LU	Luksemburga	Luxembourg	652	797	917	852	689
MD	Moldova	Moldova	1	1	1	1	1
MH	Māršala Salas	Marshall Islands	1	0	1	0	0
MT	Malta	Malta	378	452	448	349	367
MX	Meksika	Mexico	0	1	-2	-3	-3
NL	Nīderlande	Netherlands	1 209	1 221	1 089	1 132	1 000
NO	Norvēģija	Norway	714	537	522	469	491
NZ	Jaunzēlande	New Zealand	26	25	22	1	0
PA	Panama	Panama	9	4	3	15	15
PE	Peru	Peru	0	0	1	1	1

¹ Valstu dalījumā uzrādīti atlikumi, kuru apjoms vismaz viena perioda beigās pārsniedz 1 milj. eiro.

¹ Breakdown by country presents positions exceeding 1 million euro at least at the end of one period.

Valsts Country			2016	2017	2018	2019	2020
Kods Code	Nosaukums	Name					
PL	Polija	Poland	67	100	102	128	152
RO	Rumānija	Romania	0	-3	1	3	9
RU	Krievija	Russian Federation	1 321	1 535	1 701	1 607	1 499
SA	Saūda Arābija	Saudi Arabia	0	-2		0	0
SC	Seišelu salas	Seychelles	14	18	16	15	14
SE	Zviedrija	Sweden	2 139	2 527	2 664	2 429	2 728
SG	Singapūra	Singapore	62	66	65	61	58
SK	Slovākija	Slovakia	2	1	3	1	1
TM	Turkmenistāna	Turkmenistan	4	2	4	3	2
TR	Turcija	Turkey	29	29	14	14	14
UA	Ukraina	Ukraine	143	132	135	145	170
US	Amerikas Savienotās Valstis	United States	195	145	165	136	142
UZ	Uzbekistāna	Uzbekistan	36	32	34	32	32
VG	Britu Virdžīnas	Virgin Islands, British	34	33	50	64	78
VN	Vjetnama	Viet Nam	11	17	22	27	10
WS	Samoa	Samoa	1	1	0		
ZA	Dienvīdāfrika	South Africa	1	0	7		0
IA	Starptautiskās organizācijas	International Organisations	71	71	76	87	85
	Pārējās valstis	Other countries	1	3	0	4	4
	Bez valsts norādes	Country not specified	179	204	118	270	367
	Kopā	Total	13 591	14 691	15 261	15 925	16 671

10. TIESŠĀS INVESTĪCIJAS LATVIJĀ (ATLIKUMS PERIODA BEIGĀS) DARBĪBAS VEIDU DALĪJUMĀ DIRECT INVESTMENT IN LATVIA (CLOSING POSITION) BY KIND OF ACTIVITY

(milj. euro)

(millions of euro)

Darbības veids, NACE ¹ (sekcija) Kind of activity, NACE ¹ (section)			2016	2017	2018	2019	2020
Kods Code	Nosaukums	Name					
A	Lauksaimniecība, mežsaimniecība un zivsaimniecība	Agriculture, forestry and fishing	567	614	578	647	677
B	leguves rūpniecība un karjeru izstrāde	Mining and quarrying	115	124	146	125	138
C	Apstrādes rūpniecība	Manufacturing	1 604	1 650	1 781	1 848	1 920
D	Elektroenerģija, gāzes apgāde, siltumapgāde un gaisa kondicionēšana	Electricity, gas, steam and air conditioning supply	495	572	556	531	554
E	Ūdens apgāde; notekūdeņu, atkritumu apsaimniekošana un sanācija	Water supply; sewerage, waste management and remediation activities	11	4	6	9	10
F	Būvniecība	Construction	614	553	633	565	526
G	Vairumtirdzniecība un mazumtirdzniecība; automobiļu un motociklu remonts	Wholesale and retail trade; repair of motor vehicles and motorcycles	1 987	2 058	2 429	2 415	2 496
H	Transports un uzglabāšana	Transportation and storage	570	882	779	802	725
I	Izmitināšana un ēdināšanas pakalpojumi	Accommodation and food service activities	141	196	159	224	217
J	Informācijas un komunikācijas pakalpojumi	Information and communication	434	496	487	541	628
K	Finanšu un apdrošināšanas darbības	Financial and insurance activities	3 539	3 517	3 663	3 786	4 038
L	Operācijas ar nekustamo īpašumu	Real estate activities	1 819	2 185	2 435	2 653	2 682
M	Profesionālie, zinātniskie un tehniskie pakalpojumi	Professional, scientific and technical activities	520	609	300	317	428
N	Administratīvo un apkalpojošo dienestu darbība	Administrative and support service activities	182	147	187	210	215
O	Valsts pārvalde un aizsardzība; obligātā sociālā apdrošināšana	Public administration and defence; compulsory social security					
P	Izglītība	Education	10	6	25	24	25
Q	Veselība un sociālā aprūpe	Human health and social work activities	10	6	8	8	6
R	Māksla, izklaide un atpūta	Arts, entertainment and recreation	103	123	174	142	139
S	Citi pakalpojumi	Other service activities	2	3	1	1	1
T	Mājsaimniecību kā darba devēju darbība; pašpatēriņa preču ražošana un pakalpojumu sniegšana individuālajās mājsaimniecībās	Activities of households as employers; undifferentiated goods- and services-producing activities of households for own use					
U	Ārpusteritoriālo organizāciju un institūciju darbība	Activities of extraterritorial organisations and bodies					
	Neklasificēta darbība	Not allocated economic activity	866	946	914	1 079	1 247
	Kopā	Total	13 591	14 691	15 261	15 925	16 671

¹ Saimniecisko darbību statistiskā klasifikācija Eiropas Kopienā (NACE 2. red.).¹ Statistical classification of economic activities in the European Community (NACE Rev. 2).

11. LATVIJAS TIEŠĀS INVESTĪCIJAS ĀRVALSTĪS (ATLIKUMS PERIODA BEIGĀS) VALSTU DALĪJUMĀ¹
LATVIA'S DIRECT INVESTMENT ABROAD (CLOSING POSITION) BY INVESTING COUNTRY¹

(milj. eiro)
(millions of euro)

Valsts Country			2016	2017	2018	2019	2020
Kods Code	Nosaukums	Name					
AE	Apvienotie Arābu Emirāti	United Arab Emirates	28	10	19	0	0
AL	Albānija	Albania				2	0
AM	Armēnija	Armenia	6	5	4	3	6
AT	Austrija	Austria	14	14	16	14	12
BE	Beļģija	Belgium	0	0	1	0	0
BG	Bulgārija	Bulgaria	134	133	141	133	134
BR	Brazīlija	Brazil	1	1	0	1	1
BS	Bahamu salas	Bahamas	1	1	1	1	1
BY	Baltkrievija	Belarus	71	71	80	80	84
BZ	Beliza	Belize	19	19	22	2	2
CH	Šveice	Switzerland	106	56	42	61	50
CY	Kipra	Cyprus	125	78	76	104	106
CZ	Čehija	Czech Republic	8	10	10	10	10
DE	Vācija	Germany	21	36	48	43	45
DK	Dānija	Denmark	19	19	12	12	11
EE	Igaunija	Estonia	222	211	201	241	253
ES	Spānija	Spain	9	9	11	12	11
FI	Somija	Finland	14	16	13	18	15
FR	Francija	France	21	23	20	24	22
GB	Apvienotā Karaliste	United Kingdom	26	25	22	4	9
GE	Gruzija	Georgia	24	29	8	4	3
GR	Grieķija	Greece		11	13	14	14
HU	Ungārija	Hungary			2	2	3
IL	Izraēla	Israel	0	2	3	1	1
IM	Mena	Isle of Man	2	3	11	11	10
IS	Islande	Iceland	0	0	1	25	5
IT	Itālija	Italy	13	13	41	41	41
KZ	Kazahstāna	Kazakhstan	2	4	3	5	11
LI	Lihtenšteina	Liechtenstein			1	1	1
LT	Lietuva	Lithuania	345	405	494	378	456
LU	Luksemburga	Luxembourg	107	98	100	95	79
MD	Moldova	Moldova	9	7	6	6	6
ME	Melnkalne	Montenegro	10	10	10		
MK	Ziemeļmaķedonija	The Republic of North Macedonia				1	1
MR	Mauritānija	Mauritania	1	0	0		
MT	Malta	Malta	7	4	77	81	52
MU	Maurīcija	Mauritius			0	13	3
MX	Meksika	Mexico	9	13	0		
MY	Malaizija	Malaysia	1	1	1	1	1
NL	Nīderlande	Netherlands	98	98	99	100	100
NO	Norvēģija	Norway	12	26	16	13	14
PA	Panama	Panama	0		0	2	0
PL	Polija	Poland	62	53	31	31	36
PT	Portugāle	Portugal	6	6	6	6	6
RO	Rumānija	Romania	5	13	8	12	17
RU	Krievija	Russian Federation	128	101	101	144	110
SE	Zviedrija	Sweden	20	23	15	11	12
SG	Singapūra	Singapore	0	0	-1	-1	0
SI	Slovēnija	Slovenia	2	3	3	3	3
SK	Slovākija	Slovakia	19	56	30	24	40
TH	Taizeme	Thailand		2	5	3	3

¹ Valstu dalījumā uzrādīti atlikumi, kuru apjoms vismaz viena perioda beigās pārsniedz 1 milj. eiro.

¹ Breakdown by country presents positions exceeding 1 million euro at least at the end of one period.

Valsts Country			2016	2017	2018	2019	2020
Kods Code	Nosaukums	Name					
TJ	Tadžikistāna	Tajikistan	4	4	4	4	4
TR	Turcija	Turkey	0	0	2	0	1
UA	Ukraina	Ukraine	18	17	46	22	99
US	Amerikas Savienotās Valstis	United States	35	71	70	69	74
UZ	Uzbekistāna	Uzbekistan	15	2	3	7	5
VG	Britu Virdžīnas	Virgin Islands, British	0	0	2	2	2
	Pārējās valstis	Other countries	2	3	0	4	0
	Bez valsts norādes	Country not specified	36	54	92	44	68
	Kopā	Total	1 837	1 869	2 042	1 944	2 053

12. LATVIJAS TIESĀS INVESTĪCIJAS ĀRVALSTĪS (ATLIKUMS PERIODA BEIGĀS) DARBĪBAS VEIDU DALĪJUMĀ LATVIA'S DIRECT INVESTMENT ABROAD (CLOSING POSITION) BY KIND OF ACTIVITY

(milj. euro)

(millions of euro)

Darbības veids, NACE ¹ (sekcija) Kind of activity, NACE ¹ (section)			2016	2017	2018	2019	2020
Kods Code	Nosaukums	Name					
A	Lauksaimniecība, mežsaimniecība un zivsaimniecība	Agriculture, forestry and fishing	3	3	0	0	0
B	Ieguves rūpniecība un karjeru izstrāde	Mining and quarrying				0	0
C	Apstrādes rūpniecība	Manufacturing	195	207	180	193	201
D	Elektroenerģija, gāzes apgāde, siltumapgāde un gaisa kondicionēšana	Electricity, gas, steam and air conditioning supply	10	8	20	11	18
E	Ūdens apgāde; notekūdeņu, atkritumu apsaimniekošana un sanācija	Water supply; sewerage, waste management and remediation activities					
F	Būvniecība	Construction	41	41	47	23	28
G	Vairumtirdzniecība un mazumtirdzniecība; automobiļu un motociklu remonts	Wholesale and retail trade; repair of motor vehicles and motorcycles	320	309	393	368	393
H	Transports un uzglabāšana	Transportation and storage	7	6	6	40	17
I	Izmitināšana un ēdināšanas pakalpojumi	Accommodation and food service activities					
J	Informācijas un komunikācijas pakalpojumi	Information and communication	5	5	6	18	7
K	Finanšu un apdrošināšanas darbības	Financial and insurance activities	798	784	786	724	759
L	Operācijas ar nekustamo īpašumu	Real estate activities	38	40	36	45	44
M	Profesionālie, zinātniskie un tehniskie pakalpojumi	Professional, scientific and technical activities	121	146	143	147	148
N	Administratīvo un apkalpojošo dienestu darbība	Administrative and support service activities	7	12	24	21	14
O	Valsts pārvalde un aizsardzība; obligātā sociālā apdrošināšana	Public administration and defence; compulsory social security					
P	Izglītība	Education	2	1	1	0	0
Q	Veselība un sociālā aprūpe	Human health and social work activities				0	0
R	Māksla, izklaide un atpūta	Arts, entertainment and recreation	4	4	1	1	22
S	Citi pakalpojumi	Other service activities					
T	Mājsaimniecību kā darba devēju darbība; pašpatēriņa preču ražošana un pakalpojumu sniegšana individuālajās mājsaimniecībās	Activities of households as employers; undifferentiated goods- and services-producing activities of households for own use					
U	Ārpusteritoriālo organizāciju un institūciju darbība	Activities of extraterritorial organisations and bodies					
	Neklasificēta darbība	Not allocated economic activity	285	303	401	352	401
	Kopā	Total	1 837	1 869	2 042	1 944	2 053

¹ Saimniecisko darbību statistiskā klasifikācija Eiropas Kopienā (NACE 2. red.).¹ Statistical classification of economic activities in the European Community (NACE Rev. 2).

13. STARPTAUTISKĀ PAKALPOJUMU TIRDZNIECĪBA¹ INTERNATIONAL TRADE IN SERVICES¹

(milj. eiro)
(millions of euro)

Valsts Country			2016	2017	2018	2019	2020
Kods Code	Nosaukums	Name					
	Pakalpojumu eksports kopā	Total services export	4 623	4 992	5 333	5 588	4 402
	Transporta pakalpojumu eksports	Transport services export	1 907	2 072	2 120	2 131	1 403
AE	Apvienotie Arābu Emirāti	United Arab Emirates	21	5	6	11	6
AM	Armēnija	Armenia	5	6	0	0	0
AT	Austrija	Austria	6	11	20	14	8
AZ	Azerbaidžāna	Azerbaijan	1	1	1	2	0
BE	Beļģija	Belgium	65	66	66	62	50
BG	Bulgārija	Bulgaria	11	13	9	6	5
BY	Baltkrievija	Belarus	16	16	15	12	9
CA	Kanāda	Canada	3	6	5	7	1
CH	Šveice	Switzerland	238	224	252	208	70
CN	Ķīna	China	5	3	10	42	35
CY	Kipra	Cyprus	44	43	64	42	24
CZ	Čehija	Czech Republic	11	9	4	8	3
DE	Vācija	Germany	150	166	164	180	167
DK	Dānija	Denmark	45	55	50	41	41
EE	Igaunija	Estonia	114	134	152	147	58
ES	Spānija	Spain	29	33	21	32	39
FI	Somija	Finland	26	31	40	46	21
FR	Francija	France	106	121	144	155	116
GB	Apvienotā Karaliste	United Kingdom	145	161	173	149	86
GE	Gruzija	Georgia	4	5	4	5	2
GR	Griekija	Greece	7	10	8	9	14
HK	Honkonga	Hong Kong	4	3	1	4	3
HU	Ungārija	Hungary	7	9	8	6	5
IE	Īrija	Ireland	14	20	20	20	9
IL	Izraēla	Israel	2	4	4	4	1
IM	Mena	Isle of Man	4	9	7	6	
IN	Indija	India	1	1	2	1	0
IS	Islande	Iceland	77	75	46	1	0
IT	Itālija	Italy	41	47	56	66	61
JE	Džersija	Jersey	2	6	6		1
KG	Kirgizstāna	Kyrgyzstan	0	1	3	4	1
KR	Korejas Republika	Korea, Republic of (South Korea)	2	3	2	2	2
KZ	Kazahstāna	Kazakhstan	41	51	40	16	7
LT	Lietuva	Lithuania	99	112	95	102	76
LU	Luksemburga	Luxembourg	3	2	1	4	9
MH	Māršala Salas	Marshall Islands	6	1	2	2	2
MT	Malta	Malta	2	3	4	2	4
NL	Nīderlande	Netherlands	65	78	60	54	57
NO	Norvēģija	Norway	42	46	85	70	53
PL	Polija	Poland	19	21	18	19	15
PT	Portugāle	Portugal	1	1	1	2	1
RO	Rumānija	Romania	4	5	0	6	0
RS	Serbija	Serbia	2	2	0	0	0
RU	Krievija	Russian Federation	225	238	205	217	126
SC	Seišelu salas	Seychelles	4	2	0	0	
SE	Zviedrija	Sweden	96	120	134	155	123
SG	Singapūra	Singapore	8	21	8	13	9
SI	Slovēnija	Slovenia	0	0	0	2	2
SK	Slovākija	Slovakia	2	2	7	3	2
TR	Turcija	Turkey	5	5	4	5	3
UA	Ukraina	Ukraine	16	17	25	34	13
US	Amerikas Savienotās Valstis	United States	17	12	36	26	4

¹ Valstu dalījumā uzrādīti darījumi, kuru apjoms vismaz vienā periodā pārsniedz 2 milj. eiro.

¹ Breakdown by country presents transactions exceeding 2 million euro at least at the one period.

(turpinājums)

(cont.)

Valsts Country			2016	2017	2018	2019	2020
Kods Code	Nosaukums	Name					
UZ	Uzbekistāna	Uzbekistan	4	4	5	13	8
VG	Britu Virdžīnas	Virgin Islands, British	10	7	2	1	1
VN	Vjetnama	Viet Nam	6	4	0	3	0
	Pārējās valstis	Other countries	16	9	15	16	9
	Bez valsts norādes	Country not specified	8	12	10	74	41
	Braucienų pakalpojumu eksports	Travel services export	812	838	896	907	404
AE	Apvienotie Arābu Emirāti	United Arab Emirates	2	1	0	1	0
AT	Austrija	Austria	4	9	16	5	2
AU	Austrālija	Australia	1	3	2	3	0
AZ	Azerbaidžāna	Azerbaijan	3	5	3	4	1
BD	Bangladeša	Bangladesh	0	2	1	0	0
BE	Beļģija	Belgium	9	14	7	7	1
BG	Bulgārija	Bulgaria	2	2	2	3	2
BY	Baltkrievija	Belarus	8	9	12	14	5
CA	Kanāda	Canada	3	1	1	2	0
CH	Šveice	Switzerland	7	6	11	7	1
CN	Ķīna	China	3	3	2	2	1
CZ	Čehija	Czech Republic	3	3	3	3	1
DE	Vācija	Germany	81	92	102	87	34
DK	Dānija	Denmark	10	13	21	7	3
EE	Igaunija	Estonia	84	94	105	76	43
ES	Spānija	Spain	5	6	5	5	2
FI	Somija	Finland	38	43	53	34	21
FR	Francija	France	6	6	14	9	3
GB	Apvienotā Karaliste	United Kingdom	65	92	106	90	38
GE	Gruzija	Georgia	2	5	4	3	1
GR	Griekija	Greece	1	1	3	0	0
HU	Ungārija	Hungary	1	2	1	1	0
IE	Īrija	Ireland	22	38	27	26	12
IL	Izraēla	Israel	7	13	8	8	10
IN	Indija	India	9	11	13	21	19
IS	Islande	Iceland	1	1	1	4	0
IT	Itālija	Italy	8	7	9	10	4
JP	Japāna	Japan	4	2	1	1	0
KZ	Kazahstāna	Kazakhstan	9	6	4	6	2
LK	Šrilanka	Sri Lanka	1	1	1	2	3
LT	Lietuva	Lithuania	121	95	85	188	87
NL	Nīderlande	Netherlands	8	8	9	7	3
NO	Norvēģija	Norway	31	25	33	21	11
PH	Filipīnas	Philippines	0	0	1	4	0
PK	Pakistāna	Pakistan	1	1	2	2	2
PL	Polija	Poland	12	9	8	12	4
PT	Portugāle	Portugal	2	2	2	3	1
RO	Rumānija	Romania	1	1	1	2	1
RU	Krievija	Russian Federation	110	95	106	126	33
SA	Sauāda Arābija	Saudi Arabia	0	0	0	2	0
SE	Zviedrija	Sweden	63	59	58	28	17
TR	Turcija	Turkey	5	3	2	3	1
UA	Ukraina	Ukraine	14	12	12	26	8
US	Amerikas Savienotās Valstis	United States	12	12	13	13	1
UZ	Uzbekistāna	Uzbekistan	12	13	13	15	12
	Pārējās valstis	Other countries	20	11	12	12	10
	Bez valsts norādes	Country not specified	1	1	1	2	4
	Citu pakalpojumu eksports	Other services export	1 905	2 082	2 316	2 550	2 595
AE	Apvienotie Arābu Emirāti	United Arab Emirates	3	7	18	11	4
AG	Antīgva un Barbuda	Antigua and Barbuda	2	1	1	1	1
AL	Albānija	Albania	1	0	0	2	2
AM	Armēnija	Armenia	1	1	2	4	4
AR	Argentīna	Argentina	0	0	2	1	0
AT	Austrija	Austria	38	32	30	24	31
AU	Austrālija	Australia	1	1	3	6	4
AZ	Azerbaidžāna	Azerbaijan	6	3	2	3	3
BA	Bosnija un Hercegovina	Bosnia and Herzegovina	0	0	0	2	1

(turpinājums)

(cont.)

Valsts Country			2016	2017	2018	2019	2020
Kods Code	Nosaukums	Name					
BE	Beļģija	Belgium	13	18	25	50	17
BG	Bulgārija	Bulgaria	3	2	2	4	7
BM	Bermudu salas	Bermuda	3	1	0	0	0
BS	Bahamu salas	Bahamas	2	2	1	3	1
BY	Baltkrievija	Belarus	12	12	10	17	30
BZ	Beliza	Belize	13	10	6	2	1
CA	Kanāda	Canada	11	17	8	14	20
CH	Šveice	Switzerland	37	43	47	60	51
CN	Ķīna	China	4	5	4	3	8
CW	Kirasao	Curaçao	0	2	2	4	4
CY	Kipra	Cyprus	86	81	83	109	130
CZ	Čehija	Czech Republic	13	15	11	14	14
DE	Vācija	Germany	93	103	118	152	187
DK	Dānija	Denmark	32	36	62	66	66
DM	Dominika	Dominica	2	2	1	0	0
EE	Igaunija	Estonia	77	92	115	122	115
ES	Spānija	Spain	9	8	11	17	12
FI	Somija	Finland	33	35	41	75	82
FR	Francija	France	30	41	53	40	42
GB	Apvienotā Karaliste	United Kingdom	141	150	130	107	111
GE	Gruzija	Georgia	5	4	2	5	3
GR	Grieķija	Greece	3	2	2	2	3
HK	Honkonga	Hong Kong	8	12	14	11	8
HR	Horvātija	Croatia	1	1	1	1	2
HU	Ungārija	Hungary	1	4	6	13	10
IE	Īrija	Ireland	43	80	87	86	110
IL	Izraēla	Israel	3	7	4	3	4
IN	Indija	India	0	1	1	1	2
IR	Irāna	Iran, Islamic Republic of	0	2	0	0	0
IS	Islande	Iceland	1	2	4	3	2
IT	Itālija	Italy	37	14	66	36	11
JP	Japāna	Japan	1	1	2	3	2
KE	Kenija	Kenya	1	2	1	1	1
KN	Sentkitsa un Nevisa	St Kitts and Nevis	2	1	1	0	0
KY	Kaimanu salas	Cayman Islands	1	1	1	2	2
KZ	Kazahstāna	Kazakhstan	9	10	8	11	16
LT	Lietuva	Lithuania	110	168	165	177	240
LU	Luksemburga	Luxembourg	12	14	12	36	35
MD	Moldova	Moldova	1	1	1	3	4
MH	Māršala Salas	Marshall Islands	4	3	2	1	0
MK	Ziemeļmaķedonija	The Republic of North Macedonia	0	0	0	1	2
MT	Malta	Malta	70	22	26	27	29
MU	Maurīcija	Mauritius	1	1	0	0	2
NL	Nīderlande	Netherlands	47	45	52	89	64
NO	Norvēģija	Norway	93	89	95	88	68
PA	Panama	Panama	19	13	9	6	1
PL	Polija	Poland	48	50	63	66	63
PT	Portugāle	Portugal	2	2	1	1	2
RO	Rumānija	Romania	2	2	5	6	4
RS	Serbija	Serbia	0	0	0	2	1
RU	Krievija	Russian Federation	121	123	144	174	142
SC	Seišelu salas	Seychelles	13	12	7	1	2
SE	Zviedrija	Sweden	194	305	357	366	421
SG	Singapūra	Singapore	9	12	6	8	15
SI	Slovēnija	Slovenia	5	5	9	8	8
SK	Slovākija	Slovakia	2	2	2	2	3
TM	Turkmenistāna	Turkmenistan	2	4	9	4	1
TR	Turcija	Turkey	4	4	10	6	2
TW	Taivāna	Taiwan, Province of China	0	0	4	0	0
UA	Ukraina	Ukraine	25	26	25	25	19
US	Amerikas Savienotās Valstis	United States	82	130	138	197	188
UZ	Uzbekistāna	Uzbekistan	3	3	4	3	2
VG	Britu Virdžīnas	Virgin Islands, British	38	32	19	14	7
IA	Starptautiskās organizācijas	International Organisations	12	10	11	10	10

(turpinājums)

(cont.)

Valsts Country			2016	2017	2018	2019	2020
Kods Code	Nosaukums	Name					
	Pārējās valstis	Other countries	17	15	17	16	13
	Bez valsts norādes	Country not specified	187	125	135	122	123
	Pakalpojumu imports kopā	Total services import	2 478	2 717	3 021	3 166	2 589
	Transporta pakalpojumu imports	Transport services import	753	831	918	955	724
AE	Apvienotie Arābu Emirāti	United Arab Emirates	1	2	2	2	2
AT	Austrija	Austria	5	5	6	7	6
AU	Austrālija	Australia	0	3	5	2	1
BE	Beļģija	Belgium	8	8	9	10	9
BG	Bulgārija	Bulgaria	1	1	1	2	2
BR	Brazīlija	Brazil	0	1	1	2	1
BY	Baltkrievija	Belarus	14	16	19	19	15
CA	Kanāda	Canada	2	5	4	5	3
CH	Šveice	Switzerland	9	14	12	5	5
CN	Ķīna	China	54	58	65	68	88
CY	Kipra	Cyprus	3	3	2	6	2
CZ	Čehija	Czech Republic	7	7	8	9	7
DE	Vācija	Germany	66	68	72	76	59
DK	Dānija	Denmark	15	22	17	15	12
EE	Igaunija	Estonia	64	70	80	92	57
ES	Spānija	Spain	6	7	7	9	7
FI	Somija	Finland	26	29	32	32	21
FR	Francija	France	10	11	12	13	11
GB	Apvienotā Karaliste	United Kingdom	15	15	16	16	14
GE	Gruzija	Georgia	1	2	2	2	1
HK	Honkonga	Hong Kong	2	2	3	2	3
HU	Ungārija	Hungary	19	18	20	21	10
IE	Īrija	Ireland	39	37	47	49	17
IL	Izraēla	Israel	2	3	3	2	1
IN	Indija	India	5	9	9	8	7
IS	Islande	Iceland	27	26	11	1	1
IT	Itālija	Italy	12	14	14	17	16
JP	Japāna	Japan	2	3	3	4	3
KR	Korejas Republika	Korea, Republic of (South Korea)	3	3	3	3	4
KZ	Kazahstāna	Kazakhstan	2	2	4	4	2
LT	Lietuva	Lithuania	68	78	81	86	82
MX	Meksika	Mexico	1	2	3	2	1
MY	Malaizija	Malaysia	1	2	1	1	1
NL	Nīderlande	Netherlands	17	19	19	22	22
NO	Norvēģija	Norway	11	11	19	17	8
PL	Polija	Poland	39	39	43	48	42
RO	Rumānija	Romania	1	1	1	2	1
RU	Krievija	Russian Federation	76	83	112	125	55
SE	Zviedrija	Sweden	21	24	25	24	17
SK	Slovākija	Slovakia	5	3	6	4	4
TH	Taizeme	Thailand	1	1	2	3	2
TR	Turcija	Turkey	10	10	12	17	7
TW	Taivāna	Taiwan, Province of China	10	11	10	9	10
UA	Ukraina	Ukraine	13	15	20	23	13
US	Amerikas Savienotās Valstis	United States	16	20	27	22	25
UZ	Uzbekistāna	Uzbekistan	5	5	4	6	3
VE	Venecuēla	Venezuela		0	3		0
VN	Vjetnama	Viet Nam	15	16	19	23	23
	Pārējās valstis	Other countries	17	18	17	15	15
	Bez valsts norādes	Country not specified	6	9	5	3	6
	Braucienų pakalpojumu imports	Travel services import	631	642	660	669	279
AE	Apvienotie Arābu Emirāti	United Arab Emirates	3	8	7	6	1
AT	Austrija	Austria	16	14	13	13	5
BE	Beļģija	Belgium	9	8	7	7	4
BG	Bulgārija	Bulgaria	1	3	3	4	1
BY	Baltkrievija	Belarus	1	5	6	9	3
CA	Kanāda	Canada	2	3	2	2	
CH	Šveice	Switzerland	13	17	16	14	9

(turpinājums)

(cont.)

Valsts Country			2016	2017	2018	2019	2020
Kods Code	Nosaukums	Name					
CN	Ķīna	China	2	2	2	4	1
CU	Kuba	Cuba	1	2	2	2	0
CY	Kipra	Cyprus	1	2	2	4	2
CZ	Čehija	Czech Republic	7	7	7	6	1
DE	Vācija	Germany	61	63	59	57	27
DK	Dānija	Denmark	25	13	12	11	4
EC	Ekvadora	Ecuador		5	4	3	1
EE	Igaunija	Estonia	19	22	31	31	24
EG	Ēģipte	Egypt	2	3	7	10	7
ES	Spānija	Spain	13	17	17	22	7
FI	Somija	Finland	13	12	11	13	8
FR	Francija	France	11	12	12	20	5
GB	Apvienotā Karaliste	United Kingdom	37	38	40	41	29
GE	Gruzija	Georgia	0	2	5	6	1
GR	Grieķija	Greece	3	5	12	15	1
HR	Horvātija	Croatia	1	3	5	4	1
HU	Ungārija	Hungary	4	5	4	4	1
IE	Īrija	Ireland	5	4	9	10	3
IL	Izraēla	Israel	1	2	3	3	1
IS	Islande	Iceland	3	3	3	3	0
IT	Itālija	Italy	20	29	34	34	18
LT	Lietuva	Lithuania	166	149	136	122	43
LU	Luksemburga	Luxembourg	1	1	1	2	4
MA	Maroka	Morocco	0	2	2	2	1
MG	Madagaskara	Madagascar				2	
NL	Nīderlande	Netherlands	12	13	11	10	11
NO	Norvēģija	Norway	22	20	18	16	6
PL	Polija	Poland	14	13	15	14	5
PT	Portugāle	Portugal	6	7	6	6	1
RO	Rumānija	Romania	1	2	2	1	0
RS	Serbija	Serbia	0	1	0	0	0
RU	Krievija	Russian Federation	33	33	37	36	12
SE	Zviedrija	Sweden	21	23	23	24	13
SG	Singapūra	Singapore	2	2	1	4	1
SK	Slovākija	Slovakia	1	1	2	3	1
TH	Taizeme	Thailand	5	4	3	3	1
TJ	Tadžikistāna	Tajikistan	2	1	1	1	0
TR	Turcija	Turkey	5	5	5	10	0
UA	Ukraina	Ukraine	6	6	7	7	1
US	Amerikas Savienotās Valstis	United States	27	23	21	20	6
UZ	Uzbekistāna	Uzbekistan	13	12	9	8	1
VN	Vjetnama	Viet Nam	1	2	1	1	
1A	Starptautiskās organizācijas	International Organisations	3	3	3	3	
	Pārējās valstis	Other countries	14	8	19	14	7
	Bez valsts norādes	Country not specified	2	2	2	2	
	Citu pakalpojumu imports	Other services import	1 094	1 245	1 443	1 543	1 586
AE	Apvienotie Arābu Emirāti	United Arab Emirates	1	3	3	3	5
AI	Angilja	Anguilla	5	0	0	0	0
AT	Austrija	Austria	8	11	34	16	9
AZ	Azerbaidžāna	Azerbaijan	1	1	2	2	1
BE	Beļģija	Belgium	8	6	5	7	11
BG	Bulgārija	Bulgaria	3	5	6	4	5
BY	Baltkrievija	Belarus	13	19	39	42	25
BZ	Beliza	Belize	3	3	2	1	1
CA	Kanāda	Canada	7	11	15	5	4
CH	Šveice	Switzerland	20	23	32	33	24
CN	Ķīna	China	2	2	3	9	3
CY	Kipra	Cyprus	26	24	31	39	20
CZ	Čehija	Czech Republic	25	25	26	15	12
DE	Vācija	Germany	39	53	54	75	88
DK	Dānija	Denmark	18	27	32	26	18
EE	Igaunija	Estonia	87	103	122	124	133
ES	Spānija	Spain	20	27	41	27	20
FI	Somija	Finland	47	40	31	33	48

(turpinājums)

(cont.)

Valsts Country			2016	2017	2018	2019	2020
Kods Code	Nosaukums	Name					
FR	Francija	France	14	16	18	20	14
GB	Apvienotā Karaliste	United Kingdom	135	148	134	116	99
GE	Gruzija	Georgia	2	2	6	3	1
GR	Griekija	Greece	1	1	1	1	2
HK	Honkonga	Hong Kong	4	3	6	5	2
HR	Horvātija	Croatia	2	1	1	1	2
HU	Ungārija	Hungary	6	5	4	10	8
IE	Īrija	Ireland	59	54	62	129	221
IL	Izraēla	Israel	6	7	5	7	4
IN	Indija	India	1	1	1	2	3
IS	Iislande	Iceland	20	26	18	1	1
IT	Itālija	Italy	13	10	9	8	13
JP	Japāna	Japan	1	1	4	9	6
KR	Korejas Republika	Korea, Republic of (South Korea)	2	2	2	2	2
KY	Kaimanu salas	Cayman Islands	0	13	14	12	6
KZ	Kazahstāna	Kazakhstan	5	4	4	2	4
LI	Lihtenšteina	Liechtenstein	0	0	2	1	0
LT	Lietuva	Lithuania	78	122	158	177	191
LU	Luksemburga	Luxembourg	5	5	10	10	10
MA	Maroka	Morocco	2	1	0	0	0
MR	Mauritānija	Mauritania	3	4	5	1	0
MT	Malta	Malta	6	8	10	18	10
NL	Nīderlande	Netherlands	18	29	39	31	35
NO	Norvēģija	Norway	15	13	12	13	14
PA	Panama	Panama	3	2	1	0	0
PL	Polija	Poland	25	25	52	67	54
PT	Portugāle	Portugal	1	1	1	0	2
RO	Rumānija	Romania	3	2	2	1	1
RU	Krievija	Russian Federation	52	53	74	87	67
SC	Seišelu salas	Seychelles	3	3	1	4	4
SE	Zviedrija	Sweden	36	40	65	68	70
SG	Singapūra	Singapore	18	12	17	31	43
SI	Slovēnija	Slovenia	0	2	1	1	14
SK	Slovākija	Slovakia	2	4	3	9	2
TR	Turcija	Turkey	3	4	5	5	2
UA	Ukraina	Ukraine	6	9	20	19	13
US	Amerikas Savienotās Valstis	United States	33	35	47	52	37
UZ	Uzbekistāna	Uzbekistan	1	2	2	3	3
VG	Britu Virdžīnas	Virgin Islands, British	8	6	4	2	1
1A	Starptautiskās organizācijas	International Organisations	37	32	27	23	22
	Pārējās valstis	Other countries	15	16	13	15	17
	Bez valsts norādes	Country not specified	117	138	105	116	159