



1999. GADA PĀRSKATS



ISSN 1407-1797

1999. GADA PĀRSKATS

© Latvijas Banka, 2000

Pārpublicējot obligāta avota norāde.

SATURS

Ievads	5
Valsts tautsaimniecība un Latvijas Bankas monetārā politika	7
Ārējā ekonomiskā vide	7
Inflācija un cenas	8
Iekšzemes kopprodukts	9
Ārējā tirdzniecība	11
Fiskālā politika	12
Naudas piedāvājums	13
Noguldījumu un kredītu procentu likmes	16
Starpbanku tirgus	17
Naudas bāze	18
Valūtas tirgus un valdības ārējais parāds	21
Valsts vērtspapīru un fondu tirgus	22
Latvijas Bankas pamatuzdevumu izpildes normatīvās aktualitātes	25
Kredītiestāžu uzraudzība	27
Kredītiestāžu sistēma	27
Banku sektora attīstība	27
Kredītiestāžu darbības pārbaudes	28
Kredītiestāžu darbības noteikumi	29
Starptautiskā sadarbība	31
Starptautiskās finanšu organizācijas	31
Sadarbība ar ārvalstu centrālajām bankām	31
Tehniskā palīdzība	31
Integrācija Eiropas Savienībā	32
Latvijas Bankas valdes ziņojums	33
Latvijas Bankas valūtas maiņas politika un ārējās rezerves	33
Latvijas Bankas monetārās politikas instrumenti	33
Valsts maksājumu bilances un finanšu statistika	35
Maksājumu un norēķinu sistēmas	35
2000. gada datorproblēmas risinājums	36
Skaidrās naudas apgrozība	37
Latvijas Bankas darbības finansiālie rezultāti	37
Latvijas Bankas struktūra	38
Latvijas Bankas personāla apmācība	38
Latvijas Bankas 1999. gada finanšu pārskati	39
Latvijas Bankas bilance	40
Latvijas Bankas peļņas un zaudējumu aprēķins	42
Latvijas Bankas atzītās peļņas un zaudējumu pārskats	44
Latvijas Bankas naudas plūsmas pārskats	45
Latvijas Bankas finanšu pārskatu skaidrojumi	46
Revīzijas komisijas ziņojums Latvijas Bankas padomei	66
Latvijas Bankas padomes lēmums	67
Pielikumi	69
1. Monetārie rādītāji 1999. gadā	70

2. Latvijas Bankas 1999. gada mēnešu bilances	72
3. Latvijas Bankas 1995.–1999. gada bilances	74
4. Latvijas Bankas 1995.–1999. gada peļņas un zaudējumu aprēķini	76
5. Latvijas Bankas noteiktie eiro, Lielbritānijas sterliņu mārciņas, Japānas jenas un ASV dolāra kursi	77
6. Kredītiestādes, kurām 1999. gada beigās bija Latvijas Bankas izsniegtā licence kredītiestādes darbībai	78
7. Latvijas Bankas struktūrvienības 1999. gada beigās	79
Latvijas Bankas struktūra 1999. gada beigās	82

IEVADS

Svarīgāko tautsaimniecības attīstību raksturojošo rādītāju dinamika liecina, ka 1999. gadā Latvijas tautsaimniecība ir sekmīgi atveseļojusies pēc Krievijas krīzes radītā krituma, un tas ir pamats optimistiskām turpmākās attīstības prognozēm.

Iekšzemes kopprodukta (IKP) krituma temps 1999. gada pirmajos divos ceturkšņos pakāpeniski samazinājās, savukārt 3. ceturksnī IKP pārsniedza 1998. gada atbilstošā perioda apjomu par 0.2% un 4. ceturksnī – par 2.8% (1999. gadā – par 0.1%). Pakalpojumu sektorā īpaši veiksmīgi attīstījās tirdzniecība, operācijas ar nekustamo īpašumu, noma un cita komercdarbība. Iekšējās tirdzniecības apgrozījums pieauga par 12.0%. Pievienotā vērtība būtiski pieauga būvniecībā un zvejniecībā. Rūpniecības produkcijas ražošanas apjoms 1999. gadā samazinājās, tomēr 4. ceturksnī rūpniecības produkcijas fiziskā apjoma indekss pieauga par 2.6%. Pieaugums salīdzinājumā ar 1998. gadu galvenokārt bija vērojams nozarēs, kuru noiets saistīts ar rietumu tirgu (apģērbu ražošana, kažokādu apstrāde un krāsošana, koksnes, koka un korķa izstrādājumu ražošana (izņemot mēbeles), pārējo transportlīdzekļu ražošana).

Eiropas Savienības (ES) valstu īpatsvars Latvijas eksportā sasniedza 57.5%. Samazinošs importa pārsvars pār eksportu, negatīvā tirdzniecības bilance samazinājās par 11.9%. Valsts maksājumu bilances tekošā konta deficīta segšanā dominēja ārvalstu tiešās investīcijas un ilgtermiņa aizņēmumi, Latvijas valdībai emitējot eiroobligācijas un izvietojot tās starptautiskajā vērtspapīru tirgū. 1999. gadā Latvijā ieplūda vairāk ārvalstu valūtas, nekā bija nepieciešams tekošā konta deficīta segšanai, tāpēc Latvijas Bankas ārējās rezerves pieauga un valsts maksājumu bilance bija pozitīva.

Paplašinoties un aktivizējoties uzņēmējdarbībai, uzlabojās situācija darba tirgū. Nodarbinātības valsts dienestā reģistrēto bezdarbnieku skaits pārskata gadā samazinājās par 1.7% (līdz 9.1% no ekonomiski aktīvo iedzīvotāju skaita). Sabiedriskajā sektorā (bez sabiedriskajām un reliģiskajām organizācijām) strādājošo mēneša vidējā bruto darba samaksa 1999. gadā salīdzinājumā ar 1998. gadu pieauga par 9.7%, bet reālā bruto darba samaksa – par 7.1%.

Cenu stabilitāte bija viens no tiem faktoriem, kas nodrošināja makroekonomisko stabilitāti un rosināja ārvalstu ieguldītāju interesi, kā arī veicināja uzņēmumu konkurētspējas nostiprināšanos. Vidēji 1999. gadā salīdzinājumā ar 1998. gadu patēriņa cenu indekss (PCI) Latvijā pieauga par 2.4% (1998. gadā – attiecīgi par 4.7%).

Lai gan fiskālā situācija bija sarežģīta un gads noslēgts ar valsts konsolidētā kopbudžeta fiskālo deficītu, šis deficīts bija mazāks nekā likumā "Par valsts budžetu 1999. gadam" paredzētais.

Latvijas Bankas monetārās politikas instrumentu lietošana nodrošināja nacionālās valūtas stabilitāti, veicināja naudas tirgus procentu likmju pazemināšanos un palīdzēja bankām uzturēt pietiekamu likviditātes līmeni. Emitētā nacionālā valūta bija pilnībā nodrošināta ar zeltu un ārvalstu konvertējamām valūtām. Lata kursa stabilitāti nodrošināja piesaiste SDR¹ valūtu grozam. Ārvalstu valūtu kursu svārstības pret latu noteica to savstarpējās svārstības pasaules valūtas tirgū. Lai gan starpbanku tirgus un valdības vērtspapīru procentu likmes 1999. gadā ievērojami svārstījās, gada pēdējos mēnešos tās atkal būtiski pazeminājās. Iekšzemes uzņēmumiem un privātpersonām latos izsniegto kredītu procentu likmes samazinājās, bet no šīs klientu grupas piesaistīto noguldījumu procentu likmes bija stabilas.

Stabilitāte un pakāpeniska izaugsme bija raksturīga arī Latvijas banku sektoram.

¹ Speciālās aizņēmuma tiesības (*Special Drawing Rights* – SDR; valūtas kods saskaņā ar starptautisko standartu ISO 4217 "Valūtu un resursu kodi" – XDR).

1999. gadā pieauga visi svarīgākie banku sektora rādītāji. Banku sektora aktīvi palielinājās par 14.2%. Iekšzemes uzņēmumiem un privātpersonām izsniegto kredītu apjoms pieauga par 15.3%. Palielinoties strādājošo pirktspējai un saglabājoties uzticībai banku sistēmai, pieauga iekšzemes uzņēmumu un privātpersonu noguldījumu apjoms. Vairākas starptautiski pazīstamas bankas ieguva būtisku līdzdalību Latvijas bankās, tādējādi nostiprinot banku kapitāla bāzi un sekmējot banku darbības pilnveidošanu un izaugsmi. Arī Krievijas krīzē cietušās a/s "Rīgas Komercbanka" (jaunais nosaukums – a/s "Pirmā Latvijas Komercbanka") darbības atjaunošana oktobrī veicināja uzticību ne tikai banku sektoram, bet arī visai finanšu sistēmai, turklāt apliecināja iespēju efektīvas ieinteresēto pušu sadarbības rezultātā rast pozitīvu risinājumu bankas maksātspējas gadījumā.

Kvalitatīvi jauna pakāpe kredītiestāžu uzraudzības jomā bija konsolidētās uzraudzības ieviešana ar 1999. gada 1. jūliju. Veicot konsolidēto uzraudzību, kļūst iespējams novērtēt tos riskus, kuri bankai rodas korporatīvo saikņu rezultātā, un pieņemt pamatotākus lēmumus par bankas finansiālo stāvokli. Latvijas Banka turpināja veikt priekšdarbus, lai jau tuvākajā nākotnē varētu ieviest vienu no komplicētākajām ES direktīvām par kredītiestādes kapitāla pietiekamību, nosakot tirgus risku kapitāla prasības.

Pārskata gadā Latvijas Banka pilnveidoja starpbanku maksājumu sistēmu un nodrošināja norēķinu un maksājumu sistēmas raitu darbību Latvijā. 1999. gada 1. aprīlī tika pabeigta pilnīga pāreja uz elektroniskajiem norēķiniem Latvijas Bankas starpbanku maksājumu sistēmā. Latvijas Banka turpināja veidot reālā laika bruto norēķinu sistēmu, kas ļaus uzlabot risku kontroli, būs efektīvs līdzeklis monetārās politikas īstenošanai un atbildīs ES prasībām.

Integrācija ES joprojām bija gan Latvijas ārpolitikas, gan ekonomiskās politikas prioritāte. 1999. gada decembrī Latvija saņēma uzaicinājumu uz sarunām par iestāšanos ES. Tas ir papildu stimuls Latvijas attīstībai, taču rada arī pienākumu veikt pasākumus, lai valsts spētu izpildīt Māstrihtas līgumā noteiktos konverģences kritērijus, saskaņot un pilnveidot likumdošanas aktus un īstenot tos ikdienā.

Starptautiskās kredītreitingu aģentūras *Moody's*, *Fitch IBCA* un *Standard & Poor's* joprojām novērtēja Latviju kā ieguldījumiem labvēlīgu valsti. Šo aģentūru paziņojumi par Latvijai iepriekš piešķirto reitingu saglabāšanu ir nozīmīgs apliecinājums tam, ka valstij ir labas nākotnes izaugsmes perspektīvas un iespēja samērā īsā laikā panākt atbilstību ES prasībām un izveidot dinamisku un plaukstošu tautsaimniecību.

VALSTS TAUSAIMNIECĪBA UN LATVIJAS BANKAS MONETĀRĀ POLITIKA

ĀRĒJĀ EKONOMISKĀ VIDE

1999. gadā ekonomiskā situācija pasaulē kopumā uzlabojās. Saskaņā ar dažādu starptautisko organizāciju prognozēm pasaules kopējais IKP 1999. gadā palielinājās aptuveni par 3% (par 0.5 procentu punktiem vairāk nekā 1998. gadā). Finanšu krīžu skartie reģioni (Krievija, Dienvidaustrumāzija, Brazīlija) pārvarēja 1997.–1998. gada krīžu sekas ātrāk, nekā gaidīts, un šīs krīzes neieguva globālu raksturu. Pamazām atjaunojās arī uzticība attīstības valstu finanšu tirgiem.

Turpinājās spēcīga iekšzemes pieprasījuma attīstība ASV (pieaugums par 5.3%). Jau trešo gadu ASV iekšzemes pieprasījuma, ekonomiskās aktivitātes un darba ražīguma pieauguma temps turpināja pārsniegt prognozes. ASV ilgstošā spēcīgā izaugsme (1999. gadā – par 4.1%) daļēji tiek skaidrota ar augošiem fiksētajiem ieguldījumiem un kapitāla krājumu pieaugumu. ASV izaugsmei raksturīgs arī tas, ka, pastāvot augstiem tautsaimniecības attīstības un samērā zemiem bezdarba rādītājiem, saglabājas zema inflācija.

Pēc pusotra gada ekonomiskās recesijas 1999. gada 1. pusgadā atjaunojās IKP pieaugums Japānā, tomēr 2. pusgadā šī tendence neturpinājās (1999. gadā prognozēts 0.6–1.0% pieaugums pēc 2.8% krituma 1998. gadā). Japānas IKP kāpums bija saistīts ar tautsaimniecības fiskālās stimulēšanas panākumiem un pakāpenisku privātā pieprasījuma pieaugumu, taču kopumā Japānas tautsaimniecība vēl nebija pietiekami spēcīga.

Aizvadītais gads ES bija nozīmīgs ar vienotās valūtas eiro ieviešanu bezskaidrās naudas norēķinos. Zemais eiro kurss labvēlīgi ietekmēja eiro zonas valstu eksportu un nodarbinātību. Bezdarba līmenis ES valstīs bija zemākais pēdējo septiņu gadu laikā (9.2%). Lai gan eiro vērtība samazinājās un naftas cenas pieauga, pagājušajā gadā ES valstīs un eiro zonā bija zema inflācija (attiecīgi 1.2% un 1.1%). Rietumeiropas valstu ekonomisko izaugsmi galvenokārt noteica privātā patēriņa un eksporta pieaugums, zemās procentu likmes (reālajā izteiksmē procentu likmes eiro zonas valstīs bija zemākās kopš 70. gadu sākuma) un situācijas uzlabošanās ārvalstu tirgos.

Ekonomiskās aktivitātes atjaunošanās Rietumeiropā pozitīvi ietekmēja eksporta un ekonomiskās attīstības izredzes Centrālajā Eiropā un Austrumeiropā. 1999. gadā apritēja desmit gadu, kopš sākās šā reģiona pāreja uz tirgus ekonomiku, tomēr tikai trijās valstīs no desmit šā reģiona ES kandidātvalstīm – Polijā, Slovākijā un Slovēnijā – IKP līmenis pārsniedza 1989. gada līmeni (minēto desmit ES kandidātvalstu vidējais rādītājs – 84%). Aizvadītais gads reģionam bija nozīmīgs arī ar to, ka Eiropas Komisija nolēma uzsākt sarunas par iestāšanos ES ar visām kandidātvalstīm vienlaikus. Vidējais minēto desmit ES kandidātvalstu IKP pieaugums 1999. gadā sasniedza aptuveni 0.5%.

Lietuvas un Igaunijas rūpnieciskās ražošanas un eksporta pieaugums 1999. gada 4. ceturksnī liecināja par Krievijas 1998. gada krīzes seku pārvarēšanu.

Krievijas tautsaimniecībai joprojām bija raksturīgas pretrunīgas tendences: no vienas puses, tautsaimniecības attīstības atsākums un inflācijas mazināšanās, no otras puses, iedzīvotāju dzīves līmeņa tālāka pasliktināšanās un stagnācija patēriņa un uzkrājumu jomā. 1999. gadā Krievijas IKP pieauga par 3.2%. To veicināja labvēlīgā konjunktūra pasaules izejvielu un energoresursu tirgū, kā arī Krievijas rubļa devalvācijas ietekme uz importu aizstājošu un uz eksportu orientētu rūpniecību – rūpnieciskā ražošana pieauga par 8.1%. Taču pozitīvās tendences reālajā sektorā neizpaudās galapatēriņa, uzkrājumu, eksporta un ieguldījumu pieaugumā. Inflācijas pieauguma un Krievijas rubļa kursa krituma temps bija gandrīz vienāds.

Pasaules valūtas tirgū sakarā ar Eiropas vienotās valūtas eiro ieviešanu 1999. gada 1. janvārī, ES ekonomiskajām un politiskajām problēmām, Japānas tautsaimniecības atveseļošanās 1999. gada 1. pusgadā un ASV tautsaimniecības ilgstošo augšupeju bija vērojamas diezgan lielas svārstības, kas noteica arī SDR valūtu groza valūtu kursa svārstības.

Pārskata gadā eiro kurss attiecībā pret ASV dolāru samazinājās (par 14.4%; no 1.1800 līdz 1.0095), zemāko līmeni (1.0025) sasniedzot 6. decembrī. ASV dolāra kursa pieaugumu visu gadu veicināja spēcīgā ASV tautsaimniecība, un lielākā daļa tās ekonomisko rādītāju liecināja, ka šāda attīstības tendence turpināsies. Arī ASV akciju tirgus straujā izaugsme apliecināja ASV tautsaimniecības spēku. ASV dolāra kurss attiecībā pret Japānas jenu samazinājās (par 9.7%; no 113.00 līdz 102.00). Japānas centrālās bankas veiktās intervences noturēja ASV dolāra kursu attiecībā pret Japānas jenu virs 102. Lielbritānijas sterliņu mārciņas kurss attiecībā pret ASV dolāru nedaudz samazinājās (par 2.7%; no 1.660 līdz 1.615).

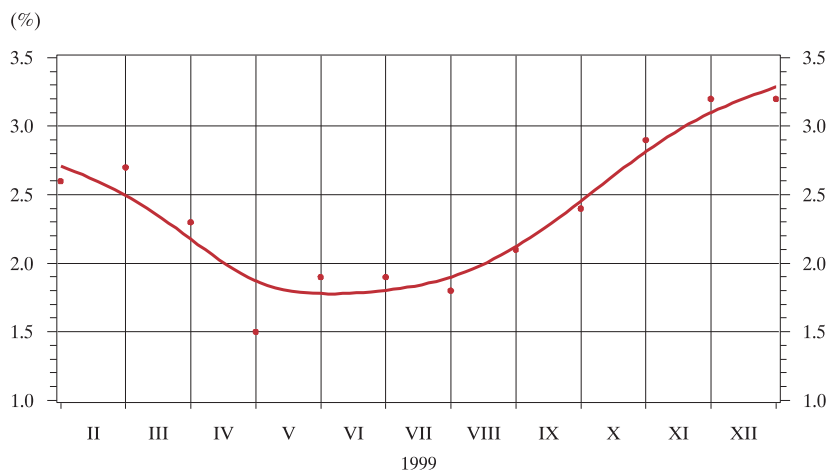
INFLĀCIJA UN CENAS

Latvijā 1999. gadā PCI pieauga par 3.2% (sk. 1. att.) – nedaudz vairāk nekā 1998. gadā (2.8%). Cenu pieaugums galvenokārt bija saistīts ar naftas produktu cenu palielināšanos pasaulē un ekonomiskās aktivitātes pieaugumu gada otrajā pusē. Vidēji 1999. gadā salīdzinājumā ar iepriekšējo gadu PCI pieauga par 2.4% (1998. gadā – attiecīgi par 4.7%).

Naftas produktu cenu pieaugums pasaulē izraisīja degvielas cenu kāpumu (par 28.3%) arī Latvijā. Gada pirmajā pusē joprojām bija jūtamas Krievijas 1998. gada krīzes sekas – uzņēmumu produkcijas noieta kritums ārējā tirgū un pārprodukcija iekšējā tirgū veicināja pārtikas produktu cenu samazināšanos. Gada nogalē, augot ekonomiskajai aktivitātei un degvielas cenu pieaugumam iespaidojot galapatēriņa cenas, uztura produktu cenas atkal sāka pieaugt. PCI pārmaiņas arī 1999. gadā būtiski ietekmēja monopolcenu palielināšana

1. attēls

PĀTĒRIŅA CENU INDEKSA PĀRMAIŅAS
(SALĪDZINOT AR IEPRIEKŠĒJĀ GADA ATBILSTOŠO PERIODU)



Avots: Latvijas Republikas Centrālās statistikas pārvaldes dati.

un administratīvi lēmumi. Lielākās cenu pārmaiņas bija saistītas ar dzīvokļa uzturēšanas izmaksu palielināšanos (maksā par ūdensapgādi un kanalizāciju, siltumenerģiju un atkritumu izvešanu pieauga attiecīgi par 10.4%, 3.2% un 3.4%), kā arī ar sakaru pakalpojumu sadārdzināšanos (par 16.5%) un sabiedriskā transporta pakalpojumu cenu pieaugumu (par 6.6%). 1999. gadā PCI pieaugumu veicināja arī valdības fiskālā politika (nodokļu likmju un muitas tarifu grozījumi). Gada sākumā tika palielināta akcīzes nodokļa likme dīzeļdegvielai un benzīnam un 1999. gada laikā divas reizes – arī tabakas izstrādājumiem un alkoholiskajiem dzērieniem. 1999. gadā vairākām precēm tika mainīta arī ievedmuita, paaugstinot PCI aprēķināšanai izmantotajā patēriņa grozā ietilpstošo importa preču (cigarešu, margarīna, cūkgaļas) cenas.

1999. gadā pakalpojumu cenas pieauga straujāk nekā preču cenas (attiecīgi par 5.1% un 2.6%). Visvairāk PCI pieauga janvārī (par 1.2%), bet aprīlī, jūlijā un augustā cenu līmenis pazeminājās.

Sabiedriskajā sektorā (bez sabiedriskajām un reliģiskajām organizācijām) strādājošo mēneša vidējā bruto darba samaksa 1999. gadā salīdzinājumā ar 1998. gadu pieauga par 9.7% un bija Ls 156.77 (267.98 USD). Bruto darba samaksas pieaugums bija lielāks nekā gada inflācija, tāpēc reālā neto darba samaksa salīdzinājumā ar iepriekšējo gadu pieauga par 6.5%, bet reālā bruto darba samaksa – par 7.1%. Vidējā neto darba samaksa bija Ls 113.57 jeb 72.4% no vidējās bruto darba samaksas.

Rūpniecības produkcijas noieta grūtības izraisīja ražotāju cenu deflāciju. 1999. gadā salīdzinājumā ar 1998. gadu ražotāju cenu indekss vidēji samazinājās par 4.0% (1998. gadā salīdzinājumā ar 1997. gadu – pieauga par 1.9%), t.sk. apstrādes rūpniecībā – par 5.2%. Ieguves rūpniecībā un karjeru izstrādē un elektroenerģijā, gāzes un ūdens apgādē ražotāju cenu indekss pieauga (attiecīgi par 6.1% un 1.2%).

Būvniecības ražotāju cenu indekss pārskata gadā palielinājās par 4.4% (1998. gadā – par 11.0%).

Eksporta cenas 1999. gadā samazinājās par 3.6% (1998. gadā – par 0.2%). Visvairāk pazeminājās dažādu rūpniecības preču (t.sk. mēbeļu, rotaļlietu; par 9.1%), koksnes papīrmasas, papīra un kartona (par 7.9%), pārtikas rūpniecības produktu (ieskaitot alkoholiskos un bezalkoholiskos dzērienus un tabaku; par 7.2%), koksnes un tās izstrādājumu (par 3.6%) eksporta cenas. Pieauga dzīvnieku un lopkopības produkcijas (par 2.6%), kā arī ķīmiskās rūpniecības un tās saskarnozaru produkcijas (par 2.2%) eksporta cenas. Eksporta apjoms faktiskajās cenās samazinājās par 5.7%, bet eksporta reālais kritums bija tikai 2.1%.

Importa cenas 1999. gadā samazinājās par 5.3% (1999. gadā – par 2.0%). Tās kritās visās nozīmīgākajās importa preču grupās, izņemot minerālos produktus (cenu pieaugums par 4.3%). Visvairāk pazeminājās metālu un to izstrādājumu (par 14.8%), transportlīdzekļu (par 9.6%), pārtikas rūpniecības produktu (ieskaitot alkoholiskos un bezalkoholiskos dzērienus un tabaku; par 9.0%), plastmasu un izstrādājumu no tām, kaučuka un gumijas izstrādājumu (par 7.9%), ķīmiskās rūpniecības un tās saskarnozaru produkcijas (par 7.8%) importa cenas. Arī importa reālais kritums (3.2%) bija mazāks par tā apjoma samazināšanos faktiskajās cenās (8.4%).

IEKŠZEMES KOPPRODUKTS

1999. gadā IKP (salīdzināmajās cenās) bija 2 741.0 milj. latu (par 0.1% vairāk nekā iepriekšējā gadā). Pakalpojumu sektorā turpinājās iepriekšējiem gadiem raksturīgā izaugsme (pieaugums par 5.0%), bet pievienotā vērtība preču sektorā samazinājās (par 6.4%). Tomēr

IKP krituma temps samazinājās no 1.5% 1. ceturksnī līdz 1.1% 2. ceturksnī, bet 3. un 4. ceturksnī IKP palielinājās attiecīgi par 0.2% un 2.8% (sk. 1. tabulu). Pakalpojumu sektorā īpaši veiksmīgi attīstījās tirdzniecība (pieaugums 1999. gadā par 10.4%), operācijas ar nekustamo īpašumu, noma un cita komercdarbība (par 17.8%) un pārējie komunālie, sociālie un individuālie pakalpojumi (par 7.9%). Iekšējās tirdzniecības apgrozījums (salīdzināmajās cenās) 1999. gadā bija 1 233.6 milj. latu (par 12.0% vairāk nekā 1998. gadā). Tomēr daži pakalpojumu sektora darbības rādītāji samazinājās. Sarūkot naftas u.c. tranzītpārvadājumiem, Ventspils ostā saņemto un no tās nosūtīto kravu apjoms samazinājās par 5.3%, bet Rīgas ostā – par 9.8%. Kopējais Latvijas ostās saņemto un no tām nosūtīto kravu apjoms saruka par 6.2%. Samazinājās tranzītpārvadājumu, eksporta, importa un iekšzemes pārvadājumu apjoms (attiecīgi par 6.2%, 34.9%, 23.0% un 20.3%), tāpēc arī kopējais pa dzelzceļu pārvadāto kravu apjoms kritās (par 12.3%). Saruka pa cauruļvadiem transportētās naftas apjoms (par 13.7%), bet pa cauruļvadiem transportēto naftas produktu apjoms pieauga (par 11.9%).

Preču sektorā pievienotā vērtība būtiski pieauga būvniecībā (par 8.1%), zvejniecībā (par 27.9%) un ieguves rūpniecībā un karjeru izstrādē (par 9.9%), bet pievienotās vērtības kritums bija vērojams lauksaimniecībā, medniecībā un mežsaimniecībā (par 8.3%), elektroenerģijā, gāzes un ūdens apgādē (par 5.2%) un apstrādes rūpniecībā (par 9.8%).

Rūpniecības produkcijas fiziskā apjoma indekss 1. un 2. ceturksnī strauji samazinājās, 3. ceturksnī tā krituma temps palēninājās, bet 4. ceturksnī rūpniecības produkcijas fiziskā apjoma indekss pieauga par 2.6%. Rūpniecības produkcijas ražošanas apjoms samazinājās par 9.8%. Iepriekšējā gada līmeni pārsniedza galvenokārt nozares, kuru noiets saistīts ar rietumu tirgu: apģērbu ražošana, kažokādu apstrāde un krāsošana (par 2.6%), koksnes, koka un korķa izstrādājumu ražošana (izņemot mēbeles; par 6.0%), pārējo transportlīdzekļu ražošana (par 5.3%). 4. ceturksnī strauji pieauga arī celulozes, papīra un papīra izstrādājumu ražošana (par 21.3%) un gatavo metālizstrādājumu ražošana (izņemot mašīnas un iekārtas; par 51.4%). Arī vairākumā pārējo rūpniecības nozaru ražošanas leņķis būtiski samazinājās.

Pievienotās vērtības kritumu lauksaimniecībā noteica gan galveno augkopības kultūru sējumu platību samazināšanās, gan piena, gaļas un olu ražošanas apjoma kritums (attiecīgi par 15.0%, 12.8% un 9.0%).

Bezdarbnieku skaits gada laikā samazinājās par 1.7%, un gada beigās Nodarbinātības valsts dienestā bija reģistrēti 109 497 bezdarbnieki jeb 9.1% no ekonomiski aktīvo iedzīvotāju skaita (bezdarba līmenis 1998. gada beigās bija 9.2%). Gada pirmajos četros mēnešos bezdarbnieku skaits pieauga, jo saglabājās Krievijas krīzes ietekme uz uzņēmumu ekonomisko darbību. Turpmākajos mēnešos bija vērojama bezdarba līmeņa krituma tendence. Bezdarbnieku skaits samazinājās arī sezonālu faktoru ietekmē, bet galvenokārt uzņēmumu darbības atjaunošanās un ekonomiskās aktivitātes pieauguma rezultātā. Zemākais bezdarba līmenis

1. tabula

IEKŠZEMES KOPPRODUKTS UN KOPĒJĀ BRUTO PIEVIENOTĀ VĒRTĪBA (SALĪDZINĀMAJĀS CENĀS; SALĪDZINOT AR IEPRIEKŠĒJĀ GADA ATBILSTOŠO PERIODU)

(%)

	1. cet.	2. cet.	3. cet.	4. cet.	1999
Iekšzemes kopprodukts	-1.5	-1.1	0.2	2.8	0.1
Preču sektors	-10.4	-10.8	-3.9	-0.3	-6.4
Pakalpojumu sektors	4.9	6.5	3.6	5.1	5.0

Avots: Latvijas Republikas Centrālās statistikas pārvaldes dati.

gada beigās bija Rīgā un Saldus rajonā (attiecīgi 4.8% un 6.1%), bet augstākais – Rēzeknes rajonā (27.2%) un Balvu rajonā (22.9%).

ĀRĒJĀ TIRDZNIECĪBA

Latvijas ārējās tirdzniecības apgrozījums 1999. gadā bija 2 732.2 milj. latu (par 7.4% mazāk nekā iepriekšējā gadā). Eksports samazinājās par 5.7%, bet imports – par 8.4%. Tādējādi importa pārsvars pār eksportu kritās no 76.0% 1998. gadā līdz 71.0% 1999. gadā. Augustā–decembrī salīdzinājumā ar iepriekšējā gada atbilstošo periodu (Krievijas krīzes sākumposmu) eksports pieauga par 4.9%, bet imports samazinājās par 7.8%.

Ārējās tirdzniecības bilances negatīvais saldo samazinājās par 96.8 milj. latu un bija 715.6 milj. latu (sk. 2. tabulu). Lielākais bija mašīnu un mehānismu, elektrisko iekārtu, minerālo produktu, ķīmiskās rūpniecības un tās saskarnozaru produkcijas, kā arī transportlīdzekļu grupas negatīvais saldo. Ievērojami uzlabojās transportlīdzekļu un metālu un to izstrādājumu tirdzniecības bilance, galvenokārt sarūkot to importam. Samazinoties eksportam, pasliktinājās pārtikas rūpniecības produktu (ieskaitot alkoholiskos un bezalkoholiskos dzērienus un tabaku) tirdzniecības bilance. Pozitīva ārējās tirdzniecības bilance bija tikai dažās preču grupās – koksnei un tās izstrādājumiem, tekstilmateriāliem un tekstilizstrādājumiem, dažādām rūpniecības precēm, turklāt koksnes un tās izstrādājumu pozitīvais saldo sedza pusi no visa ārējās tirdzniecības negatīvā saldo.

Latvijas ārējās tirdzniecības nozīmīgākās partneres bija ES valstis. Tirdzniecības apgrozījuma īpatsvars ar tām pieauga no 55.7% 1998. gadā līdz 57.5% 1999. gadā. Latvijas eksporta apjoms uz šīm valstīm palielinājās par 26.2 milj. latu, ievērojami samazinoties importam no tām. Turpretim NVS valstu īpatsvars kopējā tirdzniecības apgrozījumā kritās (attiecīgi no 17.1% līdz 13.9%). Pasliktinājās ārējās tirdzniecības bilance ar Krieviju, jo Latvijas eksporta apjoms uz šo valsti saruka par 48.5%. Nozīmīgākās Latvijas eksporta partnervalstis bija Vācija, Lielbritānija, Zviedrija, Lietuva un Krievija, bet importa partnervalstis – Vācija, Krievija, Somija, Lietuva un Zviedrija. Pārējo valstu grupā ievērojami pieauga eksporta apjoms uz ASV (melnie metāli), Puertoriko (melnie metāli), Slovākiju (stikls un tā izstrādājumi) un Kanādu (melnie metāli), kas liecina par Latvijas produktu noieta tirgus paplašināšanos.

Latvijas nozīmīgākās eksportpreces pārskata gadā bija koksne un tās izstrādājumi (37.3% no eksporta kopapjoma), tekstilmateriāli un tekstilizstrādājumi (15.4%), metāli un to izstrādājumi (11.5%), kā arī ķīmiskās rūpniecības un tās saskarnozaru produkcija (6.0%). Lai gan eksporta kopapjoms samazinājās, pieauga koksnes un tās izstrādājumu (zāģmateriālu), metālu un to izstrādājumu (īpaši krāsaino metālu un to izstrādājumu), minerālo produktu (naftas pārstrādes produktu), dažādu rūpniecības preču (mēbeļu) un citu mazāk no-

2. tabula

LATVIJAS ĀRĒJĀ TIRDZNIECĪBA

(eksports – FOB cenās; imports – CIF cenās; milj. latu)

	1997	1998	1999
Eksports	971.7	1 068.9	1 008.3
Imports	1 582.4	1 881.3	1 723.9
Bilance	-610.7	-812.4	-715.6

Avots: Latvijas Republikas Centrālās statistikas pārvaldes dati.

zīmīgu preču grupu eksports. Lielākais bija pārtikas rūpniecības produktu (ieskaitot alkoholiskos un bezalkoholiskos dzērienus un tabaku), mašīnu un mehānismu, elektrisko iekārtu, dzīvnieku un lopkopības produkcijas, kā arī tekstilmateriālu un tekstilizstrādājumu eksporta kritums.

Importa preču grupu struktūrā 1999. gadā dominēja mašīnas un mehānismi, elektriskās iekārtas (21.9% no importa kopapjoma), ķīmiskās rūpniecības un tās saskarnozaru produkcija (12.0%), minerālie produkti (11.4%), transportlīdzekļi (8.3%), tekstilmateriāli un tekstilizstrādājumi (7.7%). Importa kopapjomā vislielākais kritums bija transportlīdzekļu, metālu un to izstrādājumu, pārtikas rūpniecības produktu (ieskaitot alkoholiskos un bezalkoholiskos dzērienus un tabaku; īpaši krītoties cukura un bezalkoholisko dzērienu ievadumam), tekstilmateriālu un tekstilizstrādājumu grupā. Pieauga tikai dažu īpatsvarā maznozīmīgu grupu importa apjoms.

Ārējās tirdzniecības norēķinos dominēja ASV dolārs (44.3% no ārējās tirdzniecības apgrozījuma) un Vācijas marka (22.9%). ASV dolāra, Vācijas markas, Somijas markas un Krievijas rubļa īpatsvars norēķinos samazinājās, bet lata, Lielbritānijas sterliņu mārciņas un Dānijas kronas – pieauga. Euro veikti 3.4% no Latvijas ārējās tirdzniecības norēķiniem.

Valsts maksājumu bilances tekošā konta negatīvais saldo 1999. gadā bija 372.0 milj. latu jeb 10.2% no IKP (1998. gadā – 10.6%). Palielinājās pakalpojumu pozitīvais saldo, bet pasliktinājās ieņēmumu bilance. Pakalpojumu pozitīvais saldo sedza tikai 33.4% no negatīvās ārējās tirdzniecības bilances. Tekošā konta deficīta segšanā dominēja ārvalstu tiešās investīcijas un ilgtermiņa aizņēmumi no nerezidentiēm, Latvijas valdībai emitējot un izvietojot starptautiskajā vērtspapīru tirgū eiroobligācijas. 1999. gadā Latvijā ieklūda vairāk ārvalstu valūtas, nekā bija nepieciešams tekošā konta deficīta segšanai, tāpēc Latvijas Bankas ārējās rezerves pieauga un valsts maksājumu bilance bija pozitīva.

FISKĀLĀ POLITIKA

Pārskata gads tika noslēgts ar valsts konsolidētā kopbudžeta fiskālo deficītu (147.0 milj. latu jeb 4.0% no IKP). Tas tomēr bija ievērojami mazāk, nekā paredzēts likumā "Par valsts budžetu 1999. gadam" (4.5% no IKP).

Valsts konsolidētā kopbudžeta deficīts radās tāpēc, ka būtiski pieauga budžeta izdevumi (galvenokārt sociālajai apdrošināšanai un aizsardzībai), bet nodokļu un privatizācijas ieņēmumi bija mazāki par sākotnēji paredzētajiem. Valsts konsolidētā kopbudžeta ieņēmumi 1999. gadā bija par 0.3%, bet izdevumi – par 10.0% lielāki nekā iepriekšējā gadā. Valsts konsolidētā kopbudžeta finansiālais deficīts bija 140.1 milj. latu, tīrie aizdevumi – 6.9 milj. latu un fiskālais deficīts – 147.0 milj. latu. Valsts konsolidētā kopbudžeta ieņēmumi bija 43.2% no IKP (1998. gadā – 44.1%), izdevumi – 47.0% no IKP (1998. gadā – 43.8%) un finansiālais deficīts – 3.8% no IKP (1998. gadā – pārpalikums 0.3% no IKP).

Nodokļu ieņēmumu īpatsvars IKP nesamazinājās, bet mainījās nodokļu ieņēmumu struktūra. Sociālās apdrošināšanas iemaksu un iedzīvotāju ienākuma nodokļa ieņēmumi salīdzinājumā ar 1998. gadu palielinājās (attieciīgi par 5.9% un 9.7%), bet pārējo nodokļu ieņēmumi samazinājās. Pievienotās vērtības nodokļa ieņēmumi bija tikai par 0.03% mazāki nekā iepriekšējā gadā, bet akcīzes nodokļa, uzņēmumu ienākuma nodokļa, muitas nodokļa un īpašuma nodokļa ieņēmumi bija attieciīgi par 8.4%, 0.2%, 18.6% un 3.7% mazāki.

Valsts pamatbudžeta ieņēmumi 1999. gadā bija 648.1 milj. latu (par 4.7% mazāk nekā 1998. gadā) un izdevumi – 692.0 milj. latu (par 4.7% vairāk nekā 1998. gadā), tīrie aizdevumi – 71.4 milj. latu. Valsts pamatbudžeta izdevumi kapitālieguldījumiem saglabājās aptuveni

1998. gada līmenī (9.3% no izdevumiem; 1998. gadā – 9.1%).

Gan valsts speciālā budžeta ieņēmumi, gan izdevumi pārskata gadā bija lielāki nekā iepriekšējā gadā (attiecīgi par 7.2% un 17.6%), bet fiskālais deficīts bija 89.6 milj. latu. Lielākais bija sociālās apdrošināšanas budžeta deficīts (57.6 milj. latu). Šā budžeta izdevumi, augot pensiju un bezdarbnieka pabalstu izmaksām, salīdzinājumā ar 1998. gadu pieauga par 16.2% jeb 72.3 milj. latu (gandrīz puse no valsts konsolidētā kopbudžeta izdevumu pieauguma). Valsts īpašuma privatizācijas fonda ieņēmumi bija tikai 6.2 milj. latu (1998. gadā – 37.0 milj. latu). Valsts speciālā budžeta fiskālais deficīts tika finansēts galvenokārt ar aizņēmumu no valsts pamatbudžeta. Arī pašvaldību konsolidētā kopbudžeta ieņēmumi un izdevumi pārsniedza 1998. gada līmeni (attiecīgi par 4.1% un 7.7%), bet fiskālais deficīts bija 14.4 milj. latu. Tas finansēts ar aizņēmumu no valsts pamatbudžeta un banku sektora.

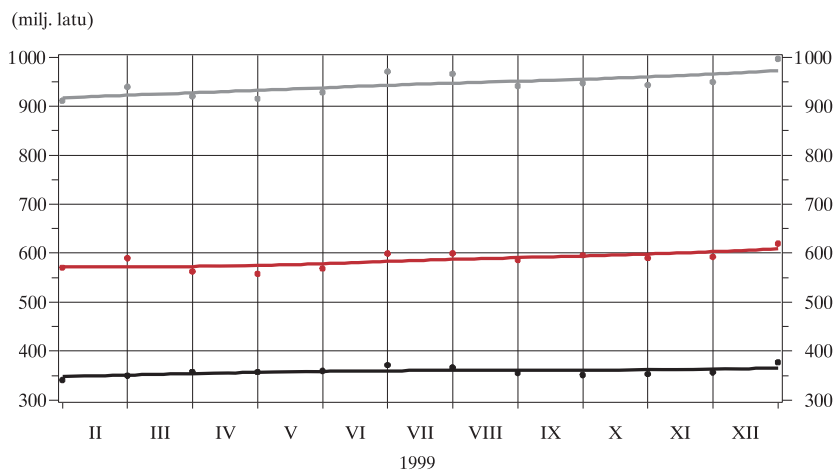
Valsts konsolidētā kopbudžeta fiskālais deficīts (147.0 milj. latu) tika finansēts galvenokārt uz valdības parāda rēķina – valdības parāds 1999. gadā palielinājās par 138.1 milj. latu (t.sk. par 130.1 milj. latu – eiroobligāciju emisijas rezultātā).

NAUDAS PIEDĀVĀJUMS

Latvijas banku sistēmas un Latvijas Bankas monetārie rādītāji atspoguļoti gada pārskata 1. pielikumā. Naudas piedāvājums M2X¹ gada laikā palielinājās par 8.0% un gada beigās bija 997.2 milj. latu (sk. 2. att.). Naudas piedāvājums pieauga par 2.1 procentu punktu straujāk nekā 1998. gadā. Plašā nauda straujāk auga 1. pusgadā (par 5.2%; vidēji mēnesī – par 0.9%), bet 2. pusgadā, paaugstinoties ārvalstu valūtas pieprasījumam un Latvijas Bankai veicot intervences valūtas tirgū (īpaši augustā un septembrī), plašā nauda pieauga lēnāk (par 2.7%;

2. attēls

PLAŠĀ NAUDA



M2X (plašā nauda)

Iekšzemes uzņēmumu un privātpersonu noguldījumi

Skaidrā nauda apgrozībā bez atlikumiem banku kasēs

¹ Skaidrā nauda apgrozībā – atlikumi banku kasēs + iekšzemes uzņēmumu un privātpersonu noguldījumi nacionālajā un ārvalstu valūtā.

vidēji mēnesī – par 0.5%). Naudas piedāvājuma pieaugums bija saistīts ar ekonomiskās aktivitātes kāpumu valstī, turklāt sezonālu faktoru ietekmē un sakarā ar banku vēlmi palielināt likvidu līdzekļu resursus, nodrošinoties pret 2000. gada datorproblēmas iespējamo ietekmi, gada nogalē auga naudas pieprasījums. Plašās naudas pieaugumu daļēji veicināja arī privātpersonu skaidrās naudas pieprasījuma kāpums un kredītu atlikuma pieaugums, bankām iekšzemē izvietojot ārvalstīs piesaistītos resursus.

Ekonomiskās situācijas stabilitāte un uzkrājumu palielināšanās veicināja naudas aprites ātruma samazināšanos no 4.09 1998. gadā līdz 3.84 1999. gadā.

Lai gan atsevišķās tautsaimniecības nozarēs bija vērojami īslaicīgi satricinājumi un saimnieciskās aktivitātes svārstības un dažām bankām bija problēmas, uzticība banku sistēmai saglabājās un strādājošo pirktspēja pieauga, tāpēc, lai gan nedaudz lēnāk nekā iepriekšējā gadā, palielinājās (par 6.3%; 1998. gadā – par 8.2%) iekšzemes uzņēmumu un privātpersonu noguldījumu atlikums (sk. 3. att.). Apgrozībā esošās skaidrās naudas (bez atlikumiem banku kasēs) daudzums palielinājās straujāk – par 10.9% (1998. gadā – par 2.3%). To noteica sezonāli faktori un ar 2000. gada datorproblēmas iespējamām sekām saistītais skaidrās naudas pieaugums decembrī (par 5.7%; janvārī–novembrī – par 4.9%). Skaidrās naudas īpatsvars plašajā naudā 1999. gada beigās sasniedza 37.8% (1998. gada beigās – 36.9%). Pieprasījuma noguldījumu īpatsvars plašajā naudā samazinājās no 44.3% 1998. gada beigās līdz 40.2% pārskata gada beigās, un par ekonomiskās situācijas ilgtermiņa stabilitāti liecināja augošais termiņnoguldījumu īpatsvars (attiecīgi no 18.9% līdz 21.9%). Termiņnoguldījumos saglabājās privātpersonu noguldījumu pārsvars (53.9%), bet pieprasījuma noguldījumos dominēja uzņēmumu noguldījumi (64.7%).

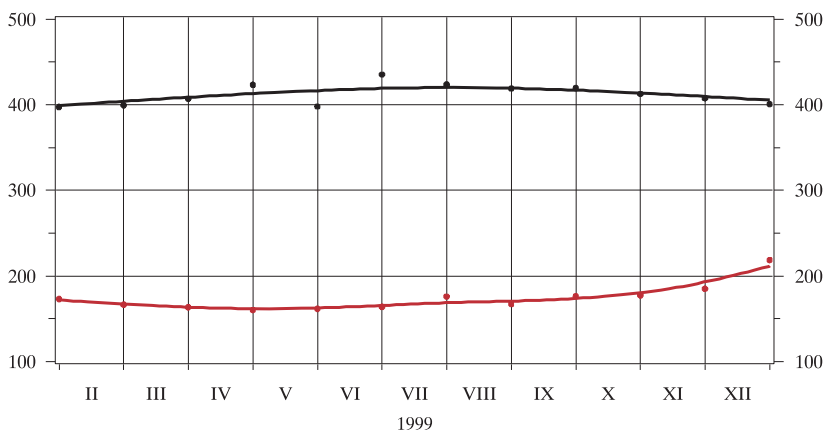
Latos veikto noguldījumu kāpums (par 1.4%) bija lēnāks nekā ārvalstu valūtā veikto noguldījumu pieaugums (par 12.3%). Tāpēc latos veikto noguldījumu īpatsvars samazinājās līdz 51.8% no noguldījumu kopapjoma (1998. gada beigās – 54.4%).

Mazāk likvidās plašās naudas sastāvdaļas kvazinaudas pieaugums (12.5%) apsteidza tās likvidākās sastāvdaļas M1 kāpumu (5.4%).

3. attēls

IEKŠZEMES UZŅĒMUMU UN PRIVĀTPERSONU NOGULDĪJUMI BANKĀS

(atlikumi perioda beigās; milj. latu)



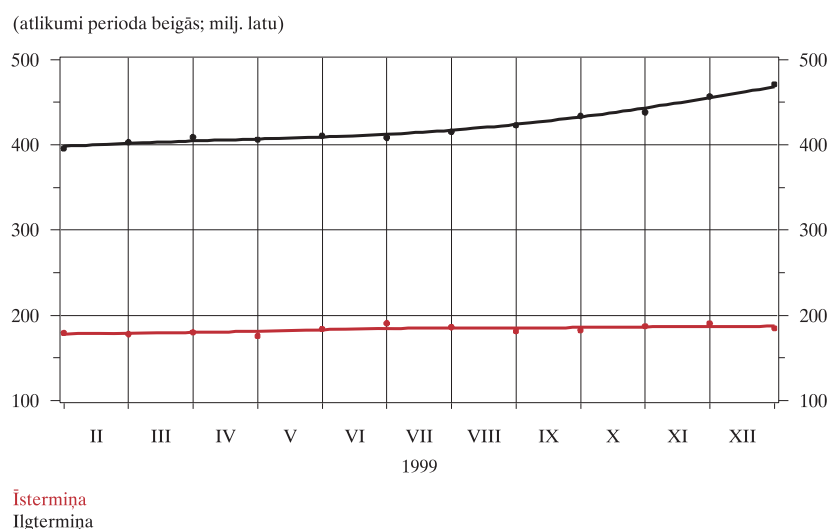
Termiņnoguldījumi
Pieprasījuma noguldījumi

Pārskata gadā aizvien biežāk banku sektora ārvalstīs piesaistītie resursi tika izvietoti, izsniedzot kredītus iekšzemes uzņēmumiem un privātpersonām, kā arī ieguldot šos resursus Latvijas valdības vērtspapīros. Tādējādi banku sistēmas tīrie ārējie aktīvi samazinājās (gada laikā par 54.2 milj. latu jeb 13.0%, t.sk. banku sektora ārzemju pasīvu pārsniegums pār ārzemju aktīviem palielinājās par 110.4 milj. latu). Banku sektora ārzemju aktīvi pieauga par 135.6 milj. latu jeb 16.6%, bet ārzemju pasīvi palielinājās par 246.0 milj. latu jeb 28.3%. Ārzemju aktīvos par 47.6% (līdz 416.0 milj. latu) palielinājās ārvalstu kredītiestādēs izvietoto pieprasījuma un īstermiņa noguldījumu atlikums, 2.1 reizi (līdz 90.4 milj. latu) pieauga ieguldījumi banku un privātsektora parāda vērtspapīros, par 12.5% (līdz 178.5 milj. latu) pieauga kredīti ārvalstu nebankām. Vienlaikus samazinājās ieguldījumi ārvalstu uzņēmumu akcijās (4.9 reizes), ieguldījumi ārvalstu valdību vērtspapīros (par 15.6%) un aktīvi pārvaldīšanā (par 15.9%).

Iekšzemes uzņēmumiem un privātpersonām izsniegto kredītu atlikums pieauga par 87.2 milj. latu jeb 15.3%, bet banku sektora neto prasības pret centrālo valdību – par 57.3 milj. latu jeb 2.5 reizes (līdz 95.9 milj. latu). Iekšzemes uzņēmumiem un privātpersonām izsniegto kredītu atlikuma pieaugumu izraisīja gan kredītriska mazināšanās, gan procentu likmju kritums, gan banku piesaistīto līdzekļu apjomu pieaugums un termiņu pagarināšanās, kas veicināja ilgāka termiņa aizdevumu izsniegšanu. Pārskata gadā iekšzemes uzņēmumiem un privātpersonām izsniegto ilgtermiņa kredītu atlikums palielinājās par 89.3 milj. latu jeb 23.4%, bet īstermiņa kredītu atlikums samazinājās par 2.1 milj. latu jeb 1.1% (sk. 4. att.). Izsniegto kredītu termiņdalījums 1999. gada beigās bija šāds: 28.2% kredītu bija īstermiņa (1998. gada beigās – 32.9%), 55.3% – ar termiņu no 1 līdz 5 gadiem (1998. gada beigās – 54.1%) un 16.5% – ar termiņu ilgāku par 5 gadiem (1998. gada beigās – 13.0%). Pieprasījums pēc kredītiem latos bija mazāks nekā pieprasījums pēc kredītiem ārvalstu valūtā, un nacionālajā valūtā izsniegto kredītu īpatsvars 1999. gada beigās bija 41.4% no izsniegto kredītu atlikuma (1998. gada nogalē – 45.3%).

4. attēls

IEKŠZEMES UZŅĒMUMIEM UN PRIVĀTPERSONĀM NACIONĀLAJĀ UN ĀRVALSTU VALŪTĀ IZSNIEGTIE KREDĪTI



Kredītu atlikuma pieaugums bija raksturīgs lielākajai daļai tautsaimniecības nozaru. Būtisks šis pieaugums bija lielākajā tautsaimniecības nozarē – apstrādes rūpniecībā (par 12.2%). Vēl straujāk tas pieauga elektroenerģijā, gāzes un ūdens apgādē (2.6 reizes), viesnīcu un restorānu sektorā (2.6 reizes) un būvniecībā (par 24.4%). 1999. gada beigās apstrādes rūpniecībā bija ieguldīti 148.4 milj. latu (26.4% no iekšzemes uzņēmumiem izsniegto kredītu atlikuma), tirdzniecībā – 139.4 milj. latu (24.8%), transportā, glabāšanā un sakaros – 73.0 milj. latu (13.0%).

NOGULDĪJUMU UN KREDĪTU PROCENTU LIKMES

Makroekonomiskās situācijas stabilizēšanās pēc Krievijas krīzes, uzņēmējdarbības riska zināma mazināšanās, banku konkurences pieaugums un vērtspapīru un starpbanku tirgus procentu likmju kritums veicināja latos izsniegto kredītu procentu likmju samazināšanos par 2.7–3.9 procentu punktiem. OECD valstu valūtās izsniegto kredītu procentu likmes gada laikā svārstījās nedaudz. Gan latos, gan OECD valstu valūtās veikto noguldījumu vidējās svērtās procentu likmes gada laikā svārstījās 0.7–2.3 procentu punktu robežās.

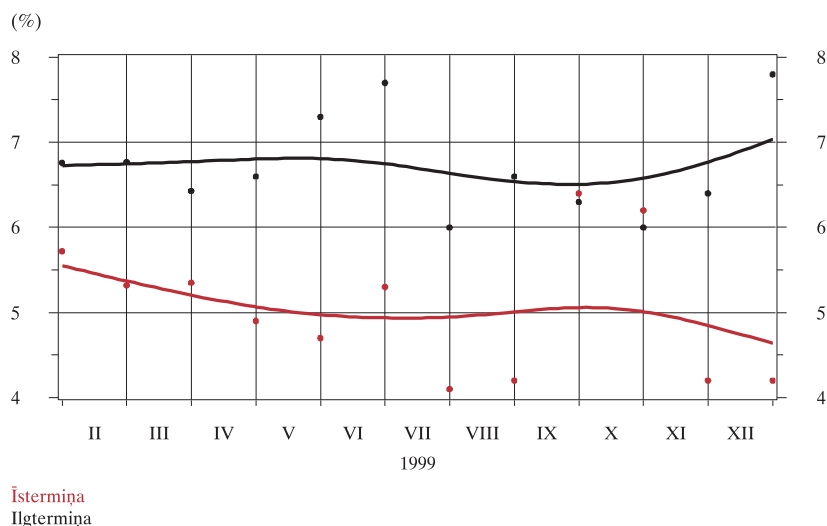
Latos veikto ilgtermiņa noguldījumu vidējā svērtā procentu likme 1999. gada beigās bija 7.8% (sk. 5. att.) un OECD valstu valūtās veikto – 6.6%. Latos un OECD valūtās veikto īstermiņa noguldījumu vidējās svērtās procentu likmes bija ievērojami zemākas (attiecīgi 4.2% un 4.8%).

Latos izsniegto īstermiņa un ilgtermiņa kredītu vidējā svērtā procentu likme 1999. gada beigās samazinājās attiecīgi līdz 12.5% un 12.6% (sk. 6. att.). OECD valstu valūtās izsniegto īstermiņa un ilgtermiņa kredītu vidējā svērtā procentu likme decembrī bija attiecīgi 11.5% un 10.6%.

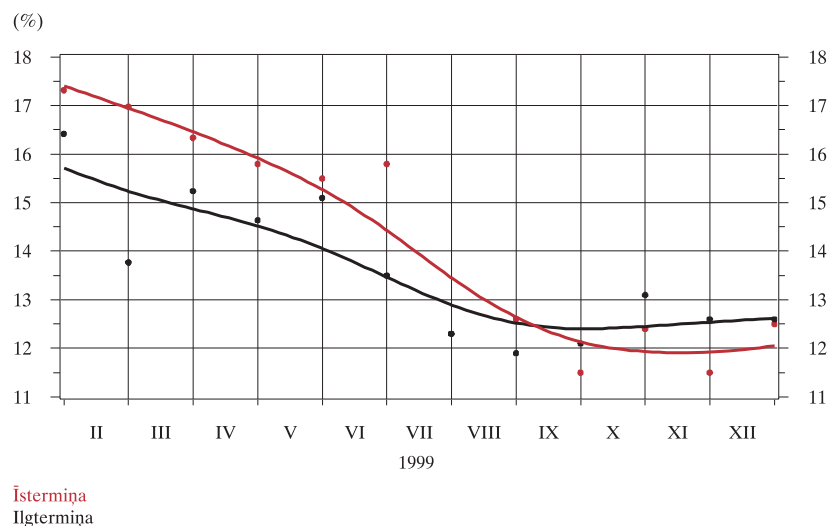
OECD valstu valūtās piesaistīto noguldījumu un tajās izsniegto kredītu vidējās svērtās

5. attēls

IEKŠZEMES UZNĒMUMU UN PRIVĀTPERSONU LATOS VEIKTO NOGULDĪJUMU VIDĒJĀS SVĒRTĀS PROCENTU LIKMES



LATOS IZSNIEGTO KREDĪTU VIDĒJĀS SVĒRTĀS PROCENTU LIKMES



procentu likmes pārskata gadā bija nedaudz zemākas nekā šādu latos veikto darījumu vidējās svērtās procentu likmes.

Termiņnoguldījumu reālās vidējās svērtās procentu likmes, tāpat kā 1998. gadā, bija pozitīvas, tomēr gada laikā pakāpeniski samazinājās līdz 1.2% (1998. gada decembrī – 3.7%), palēninot rezidentu līdzekļu noguldījumu apjoma pieauguma tempu.

Kredītu un noguldījumu vidējo svērto procentu likmju starpība gada laikā samazinājās gan īstermiņa un ilgtermiņa darījumiem latos (attiecīgi no 9.9 procentu punktiem līdz 8.4 procentu punktiem un no 8.6 procentu punktiem līdz 4.7 procentu punktiem), gan īstermiņa un ilgtermiņa darījumiem OECD valstu valūtās (attiecīgi no 9.7 procentu punktiem līdz 6.6 procentu punktiem un no 4.8 procentu punktiem līdz 4.0 procentu punktiem).

STARPANKU TIRGUS

Iekšzemes starpbanku tirgum pārskata gadā bija raksturīga banku savstarpējās uzticības un aktivitātes atjaunošanās. Gada sākumā veikto darījumu apjoms vēl turpināja samazināties, jo banku savstarpējo neuzticību veicināja dažu banku likviditātes problēmas un to darbības ierobežošana (mazākais mēneša darījumu apjoms bija aprīlī – 140.6 milj. latu). Līdz ar banku 1998. gada darbības rezultātu paziņošanu un banku likviditātes uzlabošanu turpmākajos mēnešos starpbanku tirgus aktivizējās, augustā sasniedzot maksimālo mēneša darījumu apjomu (258.8 milj. latu). Gada pēdējos mēnešos iekšzemes starpbanku tirgū izsniegto kredītu apjoms atkal nedaudz samazinājās. To ietekmēja banku likviditātes kritums septembrī un oktobrī sakarā ar ārvalstu valūtas pieprasījuma pieaugumu un banku veikto latu resursu aizņemšanos Latvijas Bankā novembrī un decembrī. Pārskata gada laikā starpbanku tirgus dalībnieku skaits palielinājās no 19 līdz 24.

1999. gadā iekšzemes bankām izsniegto starpbanku kredītu vidējais mēneša apjoms bija 201.9 milj. latu (1998. gadā – 307.2 milj. latu). Lielākā daļa starpbanku kredītu tika

izsniegta uz nakti (86.9%) un ar termiņu līdz 1 mēnesim (12.4%). Lielāks pieprasījums bija pēc starpbanku kredītiem latos (68.6% no visiem iekšzemes starpbanku kredītiem).

Banku lielāka aktivitāte un augošā likviditāte veicināja starpbanku tirgus procentu likmju samazināšanos. Uz nakti latos izsniegto kredītu vidējā svērtā procentu likme saruka no 5.5% janvārī līdz 3.4% augustā, septembrī un oktobrī pieauga līdz 7.2%, bet gada pēdējos mēnešos atkal strauji samazinājās. Šīs tendences neskāra OECD valstu valūtās izsniegtos starpbanku kredītus. Šādu uz nakti izsniegto kredītu vidējā svērtā procentu likme bija 4.5–5.4%.

1.4 reizes (līdz 25.6 mljrd. latu) pieauga banku sektora ārvalstu bankām izsniegto kredītu apjoms.

NAUDAS BĀZE

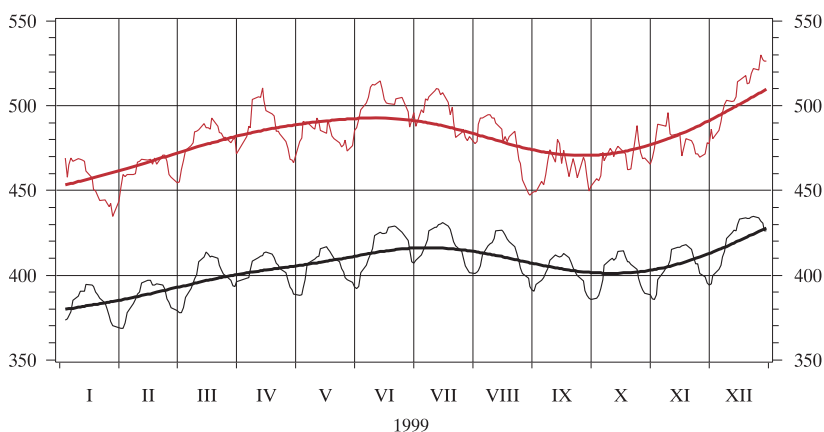
Naudas bāze $M0^1$ 1999. gadā pieauga par 11.6% un gada beigās sasniedza 526.2 milj. latu (sk. 7. att.). Naudas bāzes pārmaiņas veicināja ekonomisko procesu aktivitāte gada nogalē, kā arī banku vēlme nodrošināt 2000. gada datorproblēmas iespējamās ietekmes radīto paaugstināto skaidrās naudas pieprasījumu. Bankām palielinot likvīdu līdzekļu resursus, būtiski palielinājās arī banku noguldījumu atlikums Latvijas Bankā (naudas bāze decembrī pieauga par 10.0%, skaidrā nauda apgrozībā – par 7.8% un banku noguldījumu atlikums Latvijas Bankā – par 20.7%). 1999. gadā skaidrās naudas emisijas pieauguma temps (13.8%) apsteidza noguldījumu pieauguma tempu Latvijas Bankā (3.2%). Skaidrās naudas īpatsvars naudas bāzē 1999. gada beigās sasniedza 81.0% (1998. gada beigās – 79.4%).

Latvijas Banka valūtas mijmaiņas darījumu izsolēs neto pārdeva 31.9 milj. latu (visvairāk – oktobrī, novembrī un martā; valūtas mijmaiņas darījumu atlikums pārskata gadā pieauga 2.1 reizi). Tas, kā arī maijā un oktobrī notikusī par valdības emitētajām eiroobligā-

7. attēls

NAUDAS BĀZE

(milj. latu)



Naudas bāze
Skaidrā nauda apgrozībā

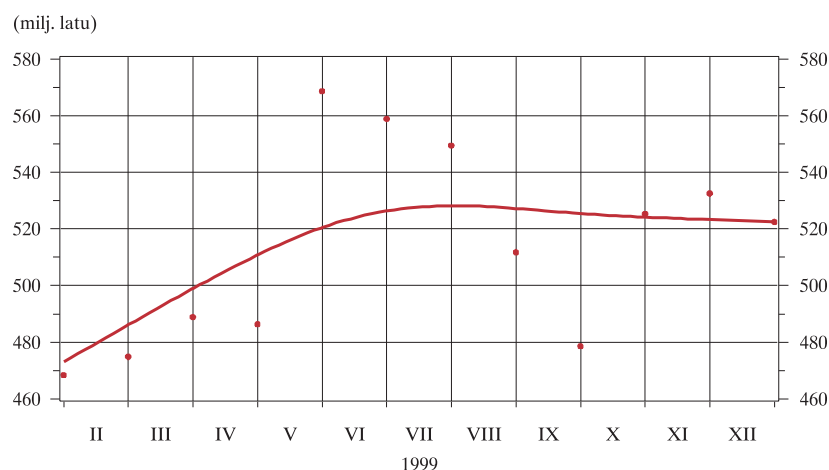
¹ Skaidrā nauda apgrozībā + noguldījumi Latvijas Bankā.

cijām iegūto līdzekļu (225.0 milj. eiro) ieskaitīšana centrālās bankas ārzemju aktīvos izraisīja Latvijas Bankas tīro ārējo aktīvu apjoma pieaugumu (gada laikā – par 56.3 milj. latu jeb 12.1%, gada beigās tiem sasniedzot 521.6 milj. latu; sk. 8. att.). Latvijas Bankas tīrie ārējie aktīvi sedza 3.6 (1998. gada beigās – 3.0) mēnešu importa apjomu, un emitētās nacionālās valūtas segums ar Latvijas Bankas tīrajiem ārējiem aktīviem bija 99.1% (iepriekšējā gada beigās – 98.7%). Dažos mēnešos (vairāk – augustā un septembrī) Latvijas Banka veica intervences, pārdodot ārvalstu valūtu.

Latvijas Bankas tīro iekšējo aktīvu apjoms samazinājās par 1.5 milj. latu, jo bankām izsniegto kredītu atlikuma pieaugumu (par 11.3 milj. latu) un neto pārējo aktīvu pieaugumu (par 44.3 milj. latu) kompensēja neto prasību pret valdību samazināšanās (par 57.1 milj.

8. attēls

LATVIJAS BANKAS TĪRIE ĀRĒJIE AKTĪVI



3. tabula

LATVIJAS BANKAS KREDĪTI BANKĀM

(vidējie atlikumi; milj. latu)

	1997	1998	1999
Janvāris	2.7	8.5	42.5
Februāris	0.7	11.9	60.7
Marts	1.8	14.4	74.9
Aprīlis	1.8	13.4	71.0
Maijs	7.3	15.8	55.7
Jūnijs	6.8	10.1	48.7
Jūlijs	9.0	17.2	42.4
Augusts	4.2	17.4	37.9
Septembris	0.3	33.1	48.1
Oktobris	3.2	34.2	38.2
Novembris	6.9	33.9	40.0
Decembris	8.3	37.5	53.1

latu). Lielāks banku pieprasījums pēc Latvijas Bankas kredītiem bija augustā, septembrī un oktobrī, kad valūtas tirgū veikto intervenču rezultātā banku sektora likviditāte bija zemāka. 2. pusgadā tika izsniegti 61.5% no centrālās bankas gada laikā izsniegto kredītu kopsummas. No izsniegto kredītu kopapjoma 74.2% bija *repo* izsolēs izsniegtie, 23.1% – pieprasījuma lombarda un 2.7% – automātiskie lombarda kredīti (kredītu mēneša vidējos atlikumus sk. 3. tabulā).

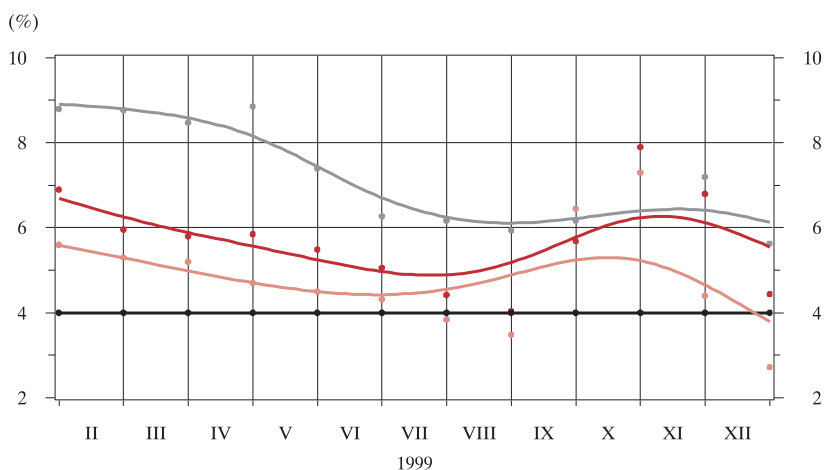
Repo kredīti tika izsniegti ar 7, 28, un 91 dienas termiņu. Uz 7 dienām tika izsniegti *repo* kredīti 310.8 milj. latu, uz 28 dienām – 99.9 milj. latu un uz 91 dienu – 95.1 milj. latu apjomā. 1998. gada attiecīgos rādītājus pārsniedza izsniegto *repo* kredītu apjoms (505.8 milj. latu; pieaugums – 3.9%) un pieprasījuma lombarda kredītu apjoms (157.6 milj. latu; pieaugums – 4.2%), bet izsniegto automātisko lombarda kredītu apjoms samazinājās (par 4.2%; līdz 18.1 milj. latu).

Latvijas Bankas noteiktā refinansēšanas likme (4.0%) 1999. gadā nemainījās. *Repo* izsolēs izsniegto kredītu procentu likme mainījās līdz ar starpbanku tirgus procentu likmju svārstībām – no 6.9% janvārī tā samazinājās līdz 4.0% augustā un pēc pieauguma līdz 7.9% oktobrī saruka līdz 4.4% decembrī (sk. 9. att.).

Naudas bāzes pieaugumu ierobežoja Latvijas Bankas neto kredīta valdībai samazinājums, jo valdība palielināja noguldījumu centrālajā bankā (par 33.6 milj. latu) un Latvijas Banka samazināja savu valdības vērtspapīru portfeli (par 19.3 milj. latu).

9. attēls

NAUDAS TIRGUS PROCENTU LIKMES



Latvijas Bankas refinansēšanas likme

Latvijas valsts iekšējā aizņēmuma parādzīmju *repo* izsoļu vidējā svērtā procentu likme

Izolēs pārdoto Latvijas valsts iekšējā aizņēmuma 6 mēnešu parādzīmju vidējā svērtā procentu likme

Latos izsniegto iekšzemes starpbanku kredītu vidējā svērtā procentu likme

VALŪTAS TIRGUS UN VALDĪBAS ĀRĒJAIS PARĀDS

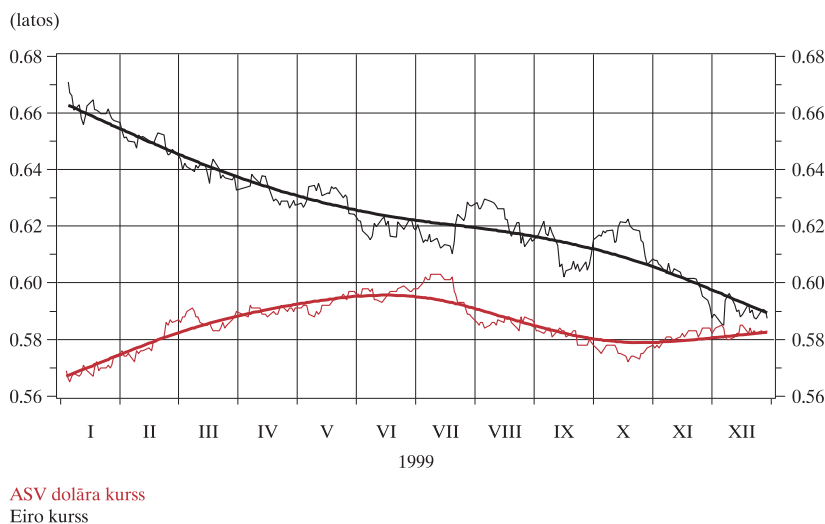
Pasaules valūtas tirgū ASV dolāra kurss kritās tikai attiecībā pret Japānas jenu, bet auga attiecībā pret pārējām SDR valūtu groza valūtām (eiro un Lielbritānijas sterliņu mārciņu) un arī pret latu (no 0.5690 līdz 0.5830; par 2.5%; sk. 10. att. un 5. pielikumu). Zemāko līmeni (0.6075) tas sasniedza 12. jūlijā. Lata kurss iekšzemes valūtas tirgū vairākas reizes atradās tuvu Latvijas Bankas noteiktajam ASV dolāra pārdošanas kursam, tāpēc Latvijas Banka veica intervences, pārdodot ASV dolārus un pērkot latus.

Valdības ārvalstu aizņēmumu atlikums 1999. gada beigās bija 359.0 milj. latu (9.8% no IKP), un uzņēmumiem ārvalstu aizņēmumu saņemšanai valdība bija izsniegusi garantijas 66.6 milj. latu apjomā. 1999. gadā ārvalstu aizņēmumu atlikums pieauga par 127.4 milj. latu (tika emitētas Latvijas valdības eiroobligācijas 225.0 milj. eiro jeb 132.2 milj. latu apjomā). Valdības sniegto garantiju apjoms palielinājās par 23.7 milj. latu. Līdz 1999. gada beigām Latvijas valdība bija noslēgusi aizņēmuma līgumus un izsniegusi garantijas kopsummā par 565.2 milj. latu.

Valdības ārējā parāda apkalpošanai 1999. gadā izlietoti 28.2 milj. latu (1998. gadā – 37.0 milj. latu). Valdības ārējā parāda apkalpošanai izlietotā summa līdzvērtīga 2.8% no eksporta gada apjoma. Saskaņā ar resursu rezerves vienošanos Latvijas Banka Starptautiskajam Valūtas fondam (SVF) atmaksāja 3.4 milj. XDR (2.7 milj. latu). Par SVF Sistēmiskās pārveides fonda 45.8 milj. XDR aizdevumu veikti maksājumi 7.6 milj. XDR (6.1 milj. latu) apjomā.

LATVIJAS BANKAS NOTEIKTAIS ASV DOLĀRA UN EIRO KURSS

10. attēls



VALSTS VĒRTSPAPĪRU UN FONDU TIRGUS

Latvijas valdības vērtspapīru sākotnējā tirgū Latvijas Banka darbojās kā valdības pilnvarots aģents vērtspapīru izsoļu veikšanā un uzskaitē. Latvijas valsts iekšējā aizņēmuma vērtspapīru izvietojumu Latvijas Banka veica izsoles veidā.

Mazākais banku pieprasījums pēc valdības vērtspapīriem bija martā, septembrī un novembrī, kad dažādu iemeslu dēļ samazinājās banku likviditāte un valsts iekšējā aizņēmuma vērtspapīru izsolēs pieprasījuma un piedāvājuma attiecība nepārsniedza 1.0. Tomēr kopumā šī attiecība palielinājās no 1.2 1998. gadā līdz 1.8 1999. gadā, jo dažos mēnešos (maijā, augustā, oktobrī un decembrī) pieprasījums pārsniedza piedāvājumu vairāk nekā divas reizes.

Lai gan izveidojās valsts budžeta deficīts, Finanšu ministrija samazināja valsts iekšējā aizņēmuma vērtspapīru piedāvājumu par 10.0% (līdz 232.2 milj. latu). Tas bija iespējams sakarā ar valdības eiroobligāciju veiksmīgu izvietojumu starptautiskajā vērtspapīru tirgū. Katru nedēļu notika 1 un 3 mēnešu parādzīmju izsoles, ik pēc divām nedēļām – 6 mēnešu parādzīmju, retāk, bet lielākā apjomā – 12 mēnešu parādzīmju un 2 gadu obligāciju izsoles. Dažas 1, 3 un 6 mēnešu parādzīmju izsoles nenotika tāpēc, ka nebija šādu valdības vērtspapīru pieprasījuma. Pārskata gadā notika 40 valsts iekšējā aizņēmuma 1 mēneša, 43 – 3 mēnešu, 22 – 6 mēnešu un 11 – 12 mēnešu parādzīmju izsoles. Četrās izsolēs tika pārdotas divas 2 gadu obligāciju emisijas.

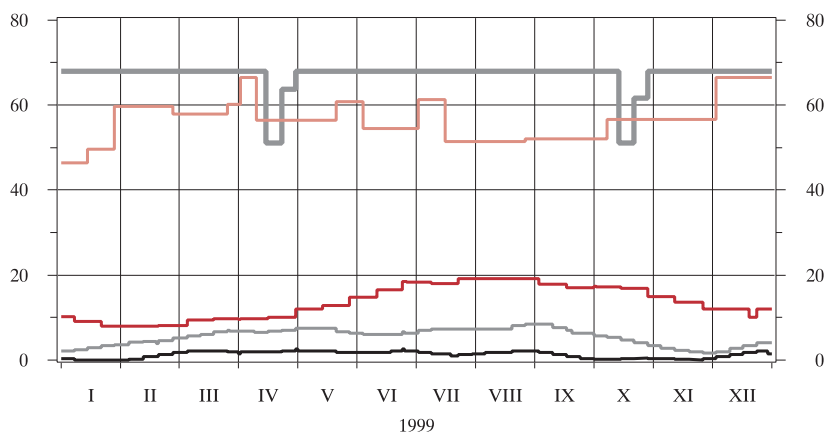
Apgrozībā esošo valdības vērtspapīru kopapjoms gada laikā palielinājās par 14.8% un gada beigās bija 145.8 milj. latu. 1999. gada beigās apgrozībā esošo visu termiņu parādzīmju īpatsvars bija lielāks nekā 1998. gada beigās: 12 mēnešu parādzīmes – 41.3%, 6 mēnešu – 8.3%, 3 mēnešu – 2.7%, 1 mēneša – 1.0%, bet 2 gadu obligāciju īpatsvars vērtspapīru kopapjomā samazinājās līdz 46.7% (atsevišķu termiņu vērtspapīru atlikumus gada laikā sk. 11. att.).

Atbilstoši pieprasījumam mainījās arī valdības vērtspapīru ienesīguma līmenis. Parādzīmju vidējās svērtās diskonta likmes 1999. gada sākumā atradās robežās starp 6.4% (1 mēneša

11. attēls

VALSTS IEKŠĒJĀ AIZŅĒMUMA VĒRTSPAPĪRI

(milj. latu)



1 mēneša
3 mēnešu
6 mēnešu
12 mēnešu
2 gadu

parādzīmēm) un 10.6% (12 mēnešu parādzīmēm), bet vasaras mēnešos, banku likviditātei pieaugot, tās samazinājās attiecīgi līdz 4.1% un 7.3%. Oktobrī un novembrī, kad bija paaugstināts ārvalstu valūtas pieprasījums, parādzīmju vidējās svērtās diskonta likmes pieauga, bet decembrī atkal samazinājās un atradās robežās starp 4.6% un 7.6% (sk. 12. att.). 2 gadu obligāciju fiksētā peļņas likme samazinājās no 13.50% aprīlī līdz 12.25% oktobrī.

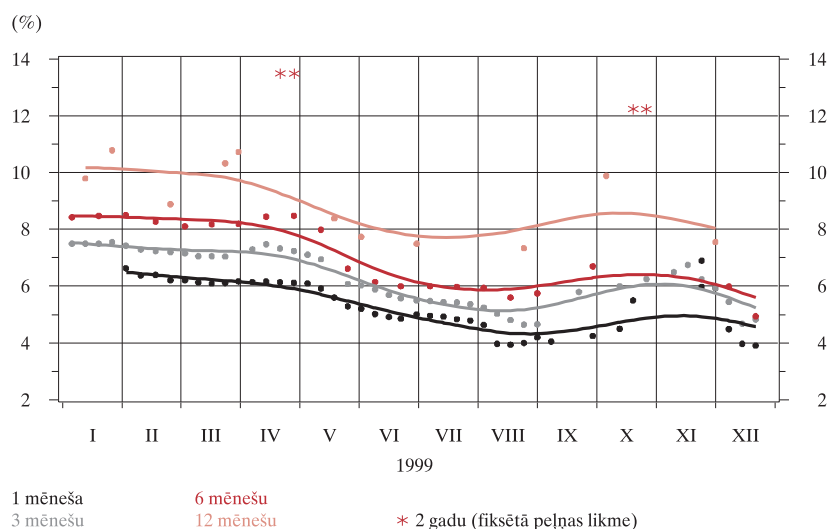
Latvijas Banka vērtspapīru otrreizējā tirgū nopirka valdības vērtspapīrus par 31.2 milj. latu, bet pārdošanas darījumus neveica (1998. gadā valdības vērtspapīri nopirkti par 89.9 milj. latu un pārdoti par 19.6 milj. latu). Latvijas Bankas īpatsvars vērtspapīru otrreizējā tirgus darījumos samazinājās līdz 7.5% (1998. gadā – 15.6%), bet centrālās bankas īpašumā esošo valdības vērtspapīru apjoms saruka līdz 20.9% no kopapjoma (1998. gadā – 38.7%). Lielākos darījumus Latvijas Banka veica jūlijā un decembrī, nopērkot valdības vērtspapīrus attiecīgi par 11.2 milj. latu un 9.4 milj. latu.

1999. gadā valdības vērtspapīru otrreizējā tirgus apjoms samazinājās par 40.8% (līdz 417.4 milj. latu). Ar rezidenti veikto darījumu īpatsvars samazinājās no 78.0% 1998. gadā līdz 70.6% pārskata gadā, pieaugot darījumu īpatsvaram ar nerezidenti (attiecīgi no 2.3% līdz 11.8%) un iekšzemes starpbanku darījumu īpatsvaram (no 4.1% līdz 10.2%). 1999. gada nogalē liels valdības vērtspapīru apjoms bija arī iekšzemes banku (71.9% no kopapjoma) un klientu rezidentu (5.5%) īpašumā.

1999. gada Latvijas fondu tirgus bija samērā neaktīvs. Kapitalizācijas indekss *Dow Jones Riga Stock Exchange* (DJRSE) pārskata gadā kritās par 10.4% (līdz 87.8), turklāt kritums bija vērojams līdz oktobrim (zemāko līmeni DJRSE sasniedza 1. oktobrī – 69.8), bet gada nogalē sākās DJRSE kāpums. Pārmaiņas izraisīja Austrumeiropas reģiona atveseļošanās pēc Krievijas krīzes, kā arī Latvijas tautsaimniecības attīstības tendences. Gada pēdējos mēnešos palielinājās ārvalstu ieguldītāju aktivitāte fondu tirgū, jo Rīgas Fondu birža, tāpat kā pārējās Baltijas valstu biržas, nolēma pievienoties Ziemeļvalstu biržu savienībai NOREX, tā rosinot skandināvu ieguldītāju interesi par Latvijas uzņēmumu akcijām.

12. attēls

IZSOLĒS PĀRDOTO VALSTS IEKŠĒJĀ AIZŅĒMUMA VĒRTSPAPĪRU VIDĒJĀS SVĒRTĀS DISKONTA LIKMES



Privatizācijas process norisēja gausi, un Rīgas Fondu biržā sāka tikai viena liela uzņēmuma – a/s "Latvijas Gāze" – akciju kotēšana.

Fondu tirgus kapitalizācija 1999. gadā pieauga par 5.0% un gada beigās sasniedza 229.2 milj. latu (aptuveni 6% no IKP). Rīgas Fondu biržas apgrozījums 1999. gadā bija 27.9 milj. latu (par 41.9% mazāk nekā 1998. gadā).

**LATVIJAS BANKAS PAMATUZDEVUMU IZPILDES NORMATĪVĀS
AKTUALITĀTES 1999. GADS**

- 14. janvāris** Latvijas Bankas padome apstiprināja "Kredītiestāžu darbību raksturojošo rādītāju aprēķināšanas noteikumu" grozījumus (spēkā ar 31.01.1999.).
Latvijas Bankas padome pieņēma lēmumu "Par kredītiestāžu gada pārskatu pārbaudēm".
- 10. marts** Latvijas Bankas valde jaunā redakcijā apstiprināja "Latvijas Bankas starpbanku norēķinu veikšanas noteikumus" (spēkā ar 01.04.1999.).
- 11. marts** Latvijas Bankas padome apstiprināja "Norādījumus par banku konsolidētajiem gada pārskatiem" (spēkā ar 01.05.1999.).
Latvijas Bankas padome apstiprināja "Banku konsolidētās uzraudzības noteikumus" (spēkā ar 01.05.1999.).
Latvijas Bankas padome apstiprināja "Norādījumu par kredītiestāžu gada pārskatiem" grozījumus (spēkā ar 01.05.1999.).
Latvijas Bankas padome apstiprināja "Kredītiestāžu mēneša bilances pārskata un pielikumu sagatavošanas noteikumu" grozījumus un kredītiestāžu "Mēneša bilances pārskata" un pielikumu grozījumus (spēkā ar 01.09.1999.).
Latvijas Bankas padome apstiprināja "Skaidrās naudas inkasācijas licences saņemšanas noteikumu" grozījumu.
Latvijas Bankas padome apstiprināja "Kredītiestāžu darbību reglamentējošo Latvijas Bankas atļauju saņemšanas noteikumus" (spēkā ar 01.05.1999.; 7.4. punkts spēkā ar 01.05.2001.).
- 31. marts** Latvijas Bankas valde apstiprināja "Banku termiņnoguldījumu Latvijas Bankā pieņemšanas noteikumus" (spēkā ar 12.04.1999.).
- 29. aprīlis** Latvijas Bankas valde apstiprināja "Elektroniskā veidā iesniedzamo kredītiestāžu statistisko pārskatu sagatavošanas noteikumus" (spēkā ar 01.07.1999.).
- 13. maijs** Latvijas Bankas padome apstiprināja "2000. gada problēmas risināšanas noteikumus".
Latvijas Bankas padome apstiprināja "Kredītiestāžu maksājumu statistikas sagatavošanas noteikumus" (spēkā ar 01.07.1999.).
- 15. jūlijs** Latvijas Bankas padome apstiprināja "'Pārskata par valsts risku" sagatavošanas noteikumus" (spēkā ar 01.10.1999.).
Latvijas Bankas padome apstiprināja "Aktīvu un ārpusbilances saistību novērtēšanas noteikumus" (spēkā ar 01.01.2000.).
Latvijas Bankas padome apstiprināja "Kredītiestāžu mēneša bilances pārskata un pielikumu sagatavošanas noteikumu" grozījumus (spēkā ar 01.01.2000.; izpildei noteikts pārejas laiks līdz 30.06.2000.).

- 16. septembris** Latvijas Bankas padome apstiprināja ""Pārskata par fizisko personu noslēgtajiem līgumiem darbam ārvalstīs" sagatavošanas noteikumus" (spēkā ar 01.01.2000.).
- 28. oktobris** Latvijas Bankas valde jaunā redakcijā apstiprināja "Informācijas šifrēšanas un elektroniskās parakstīšanas noteikumus" (spēkā ar 05.11.1999.).
Latvijas Bankas valde jaunā redakcijā apstiprināja "Starptanku datu pārraidis tīkla lietošanas noteikumus" (spēkā ar 05.11.1999.).
- 17. novembris** Latvijas Bankas padome par 1.0 procentu punktu pazemināja kredītiestāžu rezervju normu (līdz 7%; spēkā ar 01.12.1999.).
Latvijas Bankas padome jaunā redakcijā apstiprināja "Banku termiņnoguldījumu Latvijas Bankā pieņemšanas noteikumus" (spēkā ar 01.12.1999.).
Latvijas Bankas padome jaunā redakcijā apstiprināja "Latvijas Bankas lombarda kredītu izsniegšanas noteikumus" (spēkā ar 01.12.1999.).
- 10. decembris** Latvijas Bankas padome noteica šādus banku noguldījumu Latvijas Bankā termiņus un procentu likmes (spēkā ar 13.12.1999.): septiņas dienas – 2.0% gadā; 14 dienu – 2.25% gadā.
Latvijas Bankas padome noteica šādas lombarda kredītu procentu likmes (spēkā ar 13.12.1999.): 6% gadā, ja pēdējo 30 dienu laikā lombarda kredīta atlikums bijis līdz 10 dienām; 7% gadā, ja pēdējo 30 dienu laikā lombarda kredīta atlikums bijis 11–20 dienu; 8% gadā, ja pēdējo 30 dienu laikā lombarda kredīta atlikums bijis 21 dienu un ilgāk.

KREDĪTIESTĀŽU UZRAUDZĪBA

KREDĪTIESTĀŽU SISTĒMA

Pārskata gada beigās Latvijas Republikā bija reģistrētas 33 kredītiestādes (t.sk. 23 bankas, deviņas krājaizdevu sabiedrības un *Société Générale* (Francija) Rīgas nodaļa) un Latvijā darbojās *Dresdner Bank AG* (Vācija) pārstāvniecība Rīgā.

1999. gadā Latvijas Banka licenci kredītiestādes darbībai izsniedza četrām kooperatīvajām krājaizdevu sabiedrībām – Raunas Kooperatīvajai krājaizdevu sabiedrībai, Pūņu Kooperatīvajai krājaizdevu sabiedrībai, kooperatīvajai krājaizdevu sabiedrībai "Jūrnieru forums" un Zosēnu Kooperatīvajai krājaizdevu sabiedrībai (pēdējās divas krājaizdevu sabiedrības līdz gada beigām nebija reģistrējušās Latvijas Republikas Uzņēmumu reģistrā un uzsākušas darbību).

Latvijas Banka atsauc licenci kredītiestādes darbībai a/s bankai "Land" par pašu kapitāla neatbilstību "Kredītiestāžu likuma" prasībām un regulāru "Kredītiestāžu likumā" noteikto kredītiestāžu darbību regulējošo prasību neievērošanu. Latvijas Banka izsniedza atļaujas banku reorganizācijai: maksātnespējīgās a/s "Latvijas Industriālā banka" pievienošanai a/s "Baltijas Starptautiskā banka", a/s "Rīgas Naftas un ķīmijas banka" pievienošanai akciju komercbankai "Baltijas Tranzītu banka" un a/s "Latvijas Kredītbanka" reorganizēšanai par citu, ar kredītiestāžu darbību nesaistītu uzņēmējsabiedrību. Bankām, kuras reorganizācijas rezultātā beidza pastāvēt, tika atsauktas licences kredītiestādes darbībai.

1999. gadā tika veikta divu par maksātnespējīgām atzītu banku sanācija saskaņā ar Latvijas Bankas apstiprinātu sanācijas plānu. A/s "Rīgas Komercbanka" sanācijas procesā tika kapitalizēta liela daļa kreditoru prasījumu, piesaistīti esošo un jauno akcionāru papildu līdzekļi un tādējādi atjaunota bankas maksātspēja. Bankas jaunais nosaukums pēc sanācijas – a/s "Pirmā Latvijas Komercbanka". A/s "Latvijas Industriālā banka" sanācijas procesā tika reorganizēta un pievienota a/s "Baltijas Starptautiskā banka", kas kļuva par tās saistību un tiesību pārņēmēju.

Kopējais apmaksātais kredītiestāžu pamatkapitāls 1999. gada beigās bija 208.6 milj. latu (par 4.3% vairāk nekā 1998. gada beigās). Atļauju palielināt pamatkapitālu 1999. gadā saņēma 14 banku. Ārvalstu kapitāla īpatsvars apmaksātajā banku pamatkapitālā samazinājās; 1999. gada beigās šis rādītājs bija 66.2%. Ārvalstu ieguldījumi veikti 20 bankās, t.sk. 12 bankās ārvalstu akcionāriem pieder vairāk nekā 50% pamatkapitāla, no tām sešas bankas ir ārvalstu banku meitasuzņēmumi. Latvijas valsts joprojām bija vienīgā a/s "Latvijas Hipotēku un zemes bankas" īpašniece.

BANKU SEKTORA ATTĪSTĪBA

1999. gadā banku un krājaizdevu sabiedrību attīstībai bija raksturīgas pozitīvas tendences. Kredītiestāžu darbības rādītāji pieauga, t.sk. aktīvi (neieskaitot aktīvus pārvaldīšanā) – par 16.4%, sasniedzot 1 962.9 milj. latu (vislielākais apjoms neatkarību atguvušās Latvijas kredītiestāžu vēsturē), iekšzemes nebankām izsniegto kredītu atlikums – par 16.1%, iekšzemes nebanku noguldījumu atlikums – par 23.8%.

Pārskata gadā aktivizējās krājaizdevu sabiedrību darbība. To aktīvi pieauga par 24.9%, tomēr joprojām veidoja tikai 0.03% no kredītiestāžu aktīvu kopapjoma.

Banku sektors 1999. gadā pārvarēja Krievijas finanšu krīzes sekas un guva 12.5 milj. latu peļņu. 1999. gada beigās kopējais kredītiestāžu kapitāls un rezerves bija 186.3 milj. latu.

Pārskata gada beigās banku sektora kapitāla pietiekamība bija 16% (saskaņā ar "Kredītiestāžu likumā" noteikto kapitāla pietiekamība nedrīkst būt mazāka par 10%).

Latvijas banku aktīvi (neieskaitot aktīvus pārvaldīšanā) pieauga par 16.4%. 1999. gada beigās salīdzinājumā ar 1998. gada beigām gandrīz nemainījās banku aktīvu struktūra. Lai nodrošinātos pret 2000. gada datorproblēmas iespējamo ietekmi, bankas par 3.5% palielināja likvīdo aktīvu daļu (kase, prasības pret Latvijas Banku un kredītiestādēm, valdības vērtspapīri), un tā sasniedza 42.8% no aktīvu kopsummas, tādējādi nodrošinot noguldītāju prasību apmierināšanai pietiekamu brīvo resursu apjomu. Savukārt 45.1% no likvīdajiem aktīviem bija prasības pret OECD valstu kredītiestādēm. 1999. gada beigās banku likvīdo aktīvu attiecība pret tekošajām saistībām bija 64% (Latvijas Bankas norādījumi nosaka, ka šī attiecība nedrīkst būt mazāka par 30%).

77.1% kredītu izsniegts iekšzemes uzņēmumiem un privātpersonām. Visvairāk kredītu izsniegts apstrādes rūpniecībai, tirdzniecībai, kā arī transportam, glabāšanai un sakariem.

Turpinājās pozitīvas kredītportfeļa termiņstruktūras attīstības tendences. Pieauga vidēja termiņa (no 1 līdz 5 gadiem) kredītu īpatsvars (no 46.9% līdz 49.5%) un ilgtermiņa (no 5 gadiem) kredītu īpatsvars (no 12.7% līdz 15.3%), bet īstermiņa kredītu īpatsvars samazinājās (no 40.4% līdz 35.2%). Šīs pārmaiņas liecina par pakāpenisku pāreju no īstermiņa aizdevumiem tirdzniecībai uz ražošanas un pakalpojumu sektora kreditēšanu.

Banku piesaistīto nebanku noguldījumu atlikums 1999. gada beigās sasniedza 1 290.8 milj. latu (visaugstākais līmenis Latvijas banku vēsturē), liecinot par klientu uzticību Latvijas banku sektoram. Pozitīvas pārmaiņas vērojamas noguldījumu termiņstruktūrā. Pieprasījuma noguldījumu īpatsvars samazinājās līdz 68.3% (1998. gada beigās – 74.9%), un īstermiņa noguldījumu atlikums pieauga par 65.2% (28.1% no noguldījumu atlikuma kopsummas).

Rezidentiem izsniegto kredītu un no tiem piesaistīto noguldījumu atlikuma pieaugums liecina par to, ka Latvijas bankas arvien vairāk orientējas uz iekšzemes tirgu.

KREDĪTIESTĀŽU DARBĪBAS PĀRBAUDES

Latvijas Bankas speciālisti 1999. gadā veica 56 kredītiestāžu pārbaudes, t.sk. bankās – 49. Tāpat kā iepriekšējos gados, pārbaudītāji lielu uzmanību pievērta riska aktīvu novērtēšanai, iekšējās kontroles sistēmas analīzei un iekšējā audita darbības izvērtēšanai.

Ņemot vērā to, ka 1999. gadā bankas arvien aktīvāk nodarbojās ar kreditēšanu un ievērojami auga izsniegto aizdevumu apjoms, kā arī aizdevumu veidu klāsts, banku pārbaudēs lielāka uzmanība tika pievērsta aizņēmēju finansiālā stāvokļa un maksāspējas novērtēšanai, lai savlaicīgi noteiktu iespējamās problēmas, kas saistītas ar kredītu atmaksu.

Attīstoties banku darbībai un tām sniedzot arvien jaunus finanšu pakalpojumus, pieauga banku iekšējās kontroles sistēmas un tās attīstības un pilnveidošanas nozīme, lai nodrošinātu gan apzināto, gan jauno risku piesardzīgu pārvaldīšanu.

Apzinoties 2000. gada datorproblēmas iespējamo ietekmi uz finanšu institūciju darbību, Kredītiestāžu uzraudzības pārvalde sekoja 2000. gada datorproblēmas risināšanas gaitai bankās un sadarbībā ar Iekšējās revīzijas pārvaldes Informācijas sistēmu audita daļu veica Latvijas banku pārbaudes.

Latvijas Bankas uzdevumā auditorfirmas *Arthur Andersen, Deloitte & Touche* un *PricewaterhouseCoopers* atbilstoši Starptautiskajiem revīzijas standartiem novērtēja atsevišķu banku 1999. gada pirmā pusgada finanšu pārskatus, iekšējās kontroles sistēmu un sagatavotību 2000. gada datorproblēmas risināšanai.

KREDĪTIESTĀŽU DARBĪBAS NOTEIKUMI

Pārskata gadā Latvijas Banka turpināja banku darbību regulējošo prasību pilnveidošanu saskaņā ar ES banku direktīvu prasībām un Bāzeles Banku uzraudzības komitejas efektīvas banku uzraudzības pamatprincipiem.

Latvijas Bankas padome apstiprināja "Kredītiestāžu darbību raksturojošo rādītāju aprēķināšanas noteikumu" grozījumus. Saistībā ar pasaules tautsaimniecības attīstības tendencēm mainīta A zonas valstu definīcija, noteikta ārvalstu valūtas atklātās pozīcijas aprēķināšanas kārtība pēc eiro ieviešanas un ietvertas pārmaiņas, kas saistītas ar "Kredītiestāžu likuma" grozījumiem.

1999. gada 1. maijā stājās spēkā "Kredītiestāžu darbību reglamentējošo Latvijas Bankas atļauju saņemšanas noteikumi", kas aizstāja Latvijas Bankas padomes 1996. gada 15. martā apstiprināto "Nolikumu par kredītiestāžu statūtu, akcionāru, pamatkapitāla, vadītāju, galvenā grāmatveža, juridiskās adreses, nosaukuma maiņu un kredītiestāžu apvienošanu vai sadalīšanu". Noteikumos ir precizētas un papildinātas prasības un uzskaitīti iesniedzamie dokumenti, kas attiecas uz kredītiestāžu akcionāru identificēšanu, akcionāru finansiālo stāvokli, kā arī akcionāru būtisku līdzdalību citos uzņēmumos (uzņēmēj sabiedrībās), īpašu uzmanību pievēršot tam, vai nosaukto vidū nav kredītiestādes, finanšu iestādes vai finanšu pārvaldītājsabiedrības. Noteikumi papildināti ar prasību, ka kredītiestādei, sākot jaunu, līdz šim neveiktu finanšu pakalpojumu sniegšanu, ne vēlāk kā 30 dienu iepriekš jāinformē Latvijas Banka, vienlaikus iesniedzot attiecīgo risku pārvaldīšanas politiku un procedūru aprakstu.

Sakarā ar to, ka, pamatojoties uz "Kredītiestāžu likuma" grozījumiem, ar 1999. gada 1. janvāri Latvijā ir ieviesta banku konsolidētā uzraudzība, Latvijas Banka izstrādāja "Banku konsolidētās uzraudzības noteikumus" (spēkā ar 01.05.1999.), kuros noteikta banku konsolidētajai uzraudzībai nepieciešamo finanšu pārskatu un informācijas sagatavošanas kārtība, konsolidētajos finanšu pārskatos ietveramo uzņēmumu loks, kā arī regulējošo prasību raksturojošo rādītāju aprēķināšanas kārtība.

Sagatavojot 1999. gada un nākamo gadu pārskatus, kredītiestādēm ir jāievēro Latvijas Bankas padomes apstiprinātie "Norādījumi par banku konsolidētajiem gada pārskatiem". Konsolidētajam gada pārskatam ir jāsniedz ieguldītājiem un citām ieinteresētajām personām informācija par grupas, kura sastāv no bankas (mātesuzņēmuma) un tās meitasuzņēmumiem, kā vienotas ekonomiskas vienības finansiālo stāvokli un darbības rezultātiem.

Turpinot normatīvo dokumentu saskaņošanu ar ES direktīvu prasībām, Latvijas Bankas padome apstiprināja "Norādījumu par kredītiestāžu gada pārskatiem" grozījumus (spēkā ar 01.05.1999.), kas attiecas uz gada pārskata pielikumā atklājamo papildinformāciju par kredītiestādes vidējo darbinieku skaitu un padomes un valdes locekļu saņemto atlīdzību un viņiem izsniegto avansu, aizdevumu, galvojumu u.tml. darījumu kopsummām, kā arī bilances apakšpostēnos iekļaujamo informāciju par pakārtotām prasībām, saistībām un prasībām pret saistītajiem un radniecīgajiem uzņēmumiem.

Lai Latvijas Bankai kā kredītiestāžu uzraudzības institūcijai būtu regulāri pieejama informācija, kas ļautu novērtēt valsts risku kredītiestāžu darbībā, Latvijas Bankas padome apstiprināja "Pārskata par valsts risku" sagatavošanas noteikumus" (spēkā ar 01.10.1999.).

Ņemot vērā nozīmīgās kvalitatīvās pārmaiņas Latvijas banku kreditēšanas praksē un kredītriska pārvaldīšanā, tika izstrādāti "Aktīvu un ārpusbilances saistību novērtēšanas noteikumi" (spēkā ar 01.01.2000.), kas aizstāja Latvijas Bankas padomes 1996. gada 17. janvārī apstiprinātos "Kredītu un ārpusbilances saistību novērtēšanas noteikumus". Noteikumi izstrādāti, pamatojoties uz Bāzeles Banku uzraudzības komitejas rekomendācijām aizdevumu uzskaites un kredītriska atklāšanas praksei, un nosaka vadlīnijas aktīvu un ārpusbilances saistību

kvalitātes novērtēšanai, to klasifikācijai atbilstoši noteiktajai kredītriska pakāpei, kā arī to kvalitātes pārmaiņu atspoguļošanai finanšu pārskatos.

Pārskata gadā uzsākta vairāku jaunu normatīvo dokumentu izstrādāšana, lai pabeigtu Latvijas un ES banku likumdošanas saskaņošanu un ieviestu ES direktīvas, kas nosaka tirgus risku kapitāla prasības.

STARPTAUTISKĀ SADARBĪBA

STARPTAUTISKĀS FINANŠU ORGANIZĀCIJAS

Latvija kā dalībvalsts 1999. gadā turpināja darboties SVF, Starptautiskajā Rekonstrukcijas un attīstības bankā, Starptautiskajā Attīstības asociācijā un Starptautiskajā Finanšu korporācijā, kā arī Eiropas Rekonstrukcijas un attīstības bankā. Latvijas Banka turpināja līdzdalību Starptautisko norēķinu bankā.

1999. gada 10. decembrī stājās spēkā Latvijas un SVF vienošanās par resursu rezervi (33.0 milj. XDR uz 16 mēnešiem) valdības ekonomiskās programmas atbalstam, taču pārskata gadā šī aizņemšanās iespēja netika izmantota.

Latvijas kvota SVF 1999. gada beigās bija 126.8 milj. XDR.

SADARBĪBA AR ĀRVALSTU CENTRĀLAJĀM BANKĀM

Pārskata gadā turpinājās Latvijas Bankas sadarbība, kā arī pieredzes un informācijas apmaiņa ar citu valstu centrālajām bankām. Latvijas Bankas darbinieki apmeklēja Dānijas, Čehijas, Igaunijas, Īrijas, Francijas, Somijas un Vācijas centrālo banku un Eiropas Centrālo banku. Dānijas un Vācijas centrālās bankas amatpersonas ieradās vizītēs Latvijas Bankā.

1999. gada maijā Latvijas Bankas darbinieki piedalījās 6. Baltijas valstu centrālo banku darbinieku pieredzes apmaiņas seminārā Viļņā, kur tika apspriesti monetārās politikas, statistikas un maksājumu sistēmu jautājumi. Par tradīciju 1999. gadā kļuva Baltijas valstu centrālo banku prezidentu vietnieku regulāras tikšanās.

TEHNISKĀ PALĪDZĪBA

Latvijas Banka pārskata gadā turpināja saņemt tehnisko palīdzību no starptautiskajām finanšu organizācijām un ārvalstu centrālajām bankām.

SVF Tehniskās palīdzības misija konsultēja Latvijas Bankas Kredītiestāžu uzraudzības pārvaldi ES direktīvām atbilstošu kapitāla pietiekamības normatīvu ieviešanas un citu normatīvu pilnveidošanas jautājumos.

Latvijas Banka turpināja saņemt regulāru Vācijas centrālās bankas tehnisko palīdzību. Tehniskās palīdzības programmu ietvaros Latvijas Bankas darbinieki piedalījās vairākos SVF Institūta un Apvienotā Vīnes institūtaursos, kā arī Lielbritānijas, ASV, Austrijas, Francijas, Itālijas, Šveices un Vācijas centrālās bankas rīkotajos semināros.

Izmantojot Ziemeļvalstu Ministru padomes piešķirtās stipendijas, pieci Latvijas Bankas darbinieki 1999. gadā stažējās Dānijas, Islandes, Norvēģijas, Somijas un Zviedrijas centrālajā bankā un valsts iestādēs.

Pārskata gadā arī Latvijas Banka sniedza tehnisko palīdzību, piedaloties semināros un konsultējot Ukrainas centrālās bankas darbiniekus banku likumdošanas un kredītiestāžu uzraudzības jautājumos.

INTEGRĀCIJA EIROPAS SAVIENĪBĀ

Latvijas Banka 1999. gadā turpināja piedalīties Latvijas valdības un valsts institūciju kopīgajā darbā, lai veicinātu Latvijas integrāciju ES. Latvijas Bankas pārstāvji piedalījās Latvijas likumdošanas aktu caurskatīšanā Eiropas Komisijā attiecībā uz kapitāla kustības, finanšu pakalpojumu, Eiropas Monetārās savienības un statistikas jautājumiem.

Latvijas Bankā tika sagatavoti priekšlikumi ES direktīvu prasībām atbilstošiem Latvijas likumdošanas aktu grozījumiem, kā arī attiecīgi pilnveidoti noteikumi, kas regulē Latvijas kredītiestāžu darbību.

1999. gadā uzsākta regulāra informācijas apmaiņa un sadarbība ar Eiropas Centrālo banku. Latvijas Bankas prezidents un prezidenta vietnieks piedalījās Eiropas Centrālās bankas rīkotajā ES kandidātvalstu centrālo banku vadītāju sanāksmē Helsinkos. Lietišķi kontakti starp Eiropas Centrālo banku un Latvijas Banku iedibināti statistikas un maksājumu sistēmu jomā.

LATVIJAS BANKAS VALDES ZIŅOJUMS

Latvijas ekonomiskā attīstība 1999. gadā bija cieši saistīta ar būtiskākajām pasaules tautsaimniecības attīstības tendencēm un finanšu tirgus norisēm – ASV tautsaimniecības izaugsmi, ekonomiskās aktivitātes atjaunošanos Rietumeiropā un 1999. gada pirmajā pusē arī Japānā, Eiropas Savienības vienotās valūtas ieviešanas procesu, pakāpenisku uzticības atjaunošanos attīstības valstu finanšu tirgiem, procentu likmju līmeņa celšanos pasaules tautsaimniecībai nozīmīgākajās valstīs. Latvijas attīstībai svarīgākos iekšpolitiskos akcentus iezīmēja valdības maiņa 1999. gada vasarā, diskusijas par fiskālo situāciju, ekonomiskajām reformām un tautsaimniecības tālāku strukturālo pārveidi, virzība uz Eiropas Savienību. Šo faktoru mijiedarbība veidoja Latvijas makroekonomisko vidi, kurai raksturīga Krievijas 1998. gada krīzes seku pārvarēšana un rūpnieciskās ražošanas un eksporta pieauguma atsākšanās 1999. gada nogalē. Latvijas finanšu sektora stabilitāti un pakāpenisko izaugsmi veicināja Latvijas Bankas īstenotā monetārā politika.

Latvijas Bankas valde vadīja bankas darbu, īstenojot likuma "Par Latvijas Banku" un "Kredītiestāžu likuma" prasības un Latvijas Bankas padomes lēmumus monetārās politikas, kredītiestāžu uzraudzības un citās bankas darbības jomās. Latvijas Bankas valde sagatavoja finanšu tirgus sakārtotības un kredītiestāžu uzraudzības pilnīgošanai nepieciešamos Latvijas Bankas padomes lēmumu projektus. Pārskata gadā notika 66 Latvijas Bankas valdes sēdes, tika pieņemti 130 lēmumi par kredītiestāžu uzraudzību, 11 lēmumi par monetārās politikas instrumentu lietošanu, 274 lēmumi par pārējā bankas praktiskā darba vadīšanu.

LATVIJAS BANKAS VALŪTAS MAIŅAS POLITIKA UN ĀRĒJĀS REZERVES

Latvijā ieplūda vairāk ārvalstu valūtas, nekā bija nepieciešams tekošā konta deficīta segšanai, tāpēc Latvijas Bankas ārējās rezerves pieauga par 10.9% un 1999. gada beigās sasniedza 550.6 milj. latu apjomu. Ārējo rezervju pieaugumu veicināja maijā un oktobrī notikusī veiksmīgā valdības eiroobligāciju emisija, Latvijas Bankas veiktie valūtas mijmaiņas darījumi un peļņu nesošie ieguldījumi ārvalstu finanšu tirgos. Ārējo rezervju pieaugums kompensēja ārvalstu valūtas kursu un procentu likmju svārstību un Latvijas Bankas starpbanku tirgū veikto intervenču ietekmi.

1999. gadā Latvijas Bankas valūtas maiņas politika nemainījās, saglabājot lata piesaisti SDR valūtu grozam (kopš 1994. gada 1 XDR = Ls 0.7997). Lata kurss attiecībā pret atsevišķām ārvalstu valūtām mainījās atkarībā no to kursu savstarpējām svārstībām pasaules valūtas tirgū.

LATVIJAS BANKAS MONETĀRĀS POLITIKAS INSTRUMENTI

Latvijas Bankas monetārās politikas instrumentu klāsts un lietojums atbilda tirgus ekonomikas apstākļiem un tuvinājās Eiropas Centrālās bankas praksei.

Zemā inflācija, kā arī uz valūtas kursa un naudas tirgus procentu likmju stabilizāciju vērsta monetārā politika ļāva Latvijas Bankai pārskata gadā nemainīt refinansēšanas likmi – jau kopš 1997. gada 25. aprīļa tā ir 4.0%. Ievērojot procentu likmju tendences naudas tirgū un lai pazeminātu starpbanku tirgus procentu likmju augšējo robežu, sākot ar 13. decembri, Latvijas Banka par 1.0 procentu punktu samazināja lombarda kredītu procentu likmes. Pārskata gada nogalē tās bija šādas: pirmajām desmit kredīta izmantošanas dienām – 6.0%,

no vienpadsmitās līdz divdesmitajai kredīta izmantošanas dienai – 7.0%, no divdesmit pirmās kredīta izmantošanas dienas – 8.0%.

Pārskata gadā Latvijas Banka turpināja noteikt naudas tirgus procentu likmju indeksu RIGIBID (starpbanku noguldījumu procentu likmēm) un RIGIBOR (starpbanku kredītu procentu likmēm). Aprēķinos tiek izmantotas sešu naudas tirgū aktīvāko banku kotētās naudas tirgus procentu likmes.

Latvijas Banka nodrošināja bankām iespēju izsolēs pārdot to īpašumā esošos valdības vērtspapīrus ar noteikumu atpirkt tos pēc 7, 28 vai 91 dienas, kā arī saņemt lombarda kredītus. Banku sektoram izsniegto Latvijas Bankas kredītu apjoms bija nozīmīgs, un šo kredītu kopējais atlikums palielinājās no 52.0 milj. latu gada sākumā līdz 63.3 milj. latu gada beigās.

Lai ierobežotu naudas piedāvājumu, Latvijas Banka turpināja piesaistīt banku termiņnoguldījumus ar 7 un 15 dienu termiņu (sākot ar decembri – ar 7 un 14 dienu termiņu). 1999. gada sākumā 7 dienu noguldījumi tika pieņemti ar 6.0% un 15 dienu noguldījumi – ar 6.5% likmi. Termiņnoguldījumu procentu likme pakāpeniski tika samazināta, un gada nogalē 7 un 14 dienu noguldījumiem tā bija attiecīgi 2.0% un 2.25%. Pārskata gadā Latvijas Bankas pieņemto termiņnoguldījumu apjoms bija šāds: 7 dienu – 209.8 milj. latu, 14 dienu – 9.3 milj. latu, 15 dienu – 180.3 milj. latu (vidējā svērtā procentu likme – 4.2%).

Lai bankām dotu iespēju uz laiku aizņemties līdzekļus latos, neveicot valūtas maiņu un mazinot valūtas kursa risku, Latvijas Banka regulāri organizēja latu pārdošanas ar atpirkšanu jeb valūtas mijmaiņas darījumu izsoles. Latvijas Banka izsolīja darījumus ar 7 un 28 dienu un 3 mēnešu termiņu (novembrī un decembrī – arī ar 6 mēnešu termiņu). Pārskata gadā valūtas mijmaiņas darījumu izsolēs izsniegti 237.4 milj. latu (3.0 reizes vairāk nekā 1998. gadā). No visiem valūtas mijmaiņas darījumiem 49.5% veikti ar 3 mēnešu termiņu, 31.0% – ar 28 dienu termiņu, 15.9% – ar 7 dienu termiņu un 3.6% – ar 6 mēnešu termiņu. Valūtas mijmaiņas darījumu vidējā svērtā procentu likme pārskata gadā bija 6.7% (1998. gadā – 7.7%).

Izmantojot likumā "Par Latvijas Banku" noteiktās tiesības un ievērojot Latvijas naudas tirgus un monetāro rādītāju attīstības tendences, kā arī lai kredītiestāžu rezervju normu pakāpeniski tuvinātu Eiropas Centrālās bankas prasībām, Latvijas Banka ar 1999. gada 1. decembri samazināja kredītiestāžu rezervju normu no 8.0% līdz 7.0%. Rezervju norma tiek attiecināta uz kredītiestādes piesaistīto līdzekļu vidējiem atlikumiem (neatkarīgi no valūtas veida un noguldījuma termiņa un neieskaitot saistības pret kredītiestādēm, valsts budžetu un Latvijas banku ārvalstīs atvērto filiāļu piesaistītos līdzekļus). Rezervju prasību izpildi nodrošināja kredītiestādes konta Latvijas Bankā un kases (latos) vidējie atlikumi (skaidrās naudas īpatsvars nedrīkstēja pārsniegt 50%). Skaidrās naudas īpatsvars rezervju prasību izpildē gandrīz nemainījās (1999. gada decembrī – 38.7%).

Valdība savus brīvos līdzekļus noguldīja Latvijas Bankā, veicot pieprasījuma noguldījumus un termiņnoguldījumus latos (t.sk. 411.0 milj. latu – ar 2 nedēļu termiņu un 20.0 milj. latu – ar 3 mēnešu termiņu). Valsts kases vienotā konta izveide Latvijas Bankā ļāva uzlabot valsts līdzekļu pārvaldi un veicināja valdības noguldījuma Latvijas Bankā pieaugumu (pārskata gadā tas palielinājās par 33.7 milj. latu jeb 1.8 reizes). Lai līdzsvarotu valdības noguldījuma ietekmi uz naudas piedāvājumu, Latvijas Banka papildināja savu valdības vērtspapīru portfeli. Latvijas Bankas darījumu apjoms valsts iekšējā aizņēmuma vērtspapīru otrreizējā tirgū 1999. gadā bija 31.2 milj. latu.

VALSTS MAKSĀJUMU BILANCES UN FINANŠU STATISTIKA

Lai paātrinātu un pilnveidotu valsts maksājumu bilances sagatavošanu, nodrošinātu tās publicēšanas periodiskuma atbilstību Eiropas Savienības prasībām, kā arī ņemot vērā citu valstu praksi, Latvijas Banka un Latvijas Republikas Centrālā statistikas pārvalde 1999. gada 10. augustā noslēdza līgumu "Par valsts maksājumu bilances sagatavošanu", kurā paredzēts, ka, sākot ar informāciju par 2000. gada 1. ceturksni, valsts maksājumu bilanci sagatavos Latvijas Banka.

Pārskata gadā Latvijas Banka noslēdza līgumus par statistiskās informācijas sniegšanu valsts maksājumu bilances sagatavošanas vajadzībām ar vairākiem respondentiem, kuri līdz šim sniedza statistisko informāciju Latvijas Republikas Centrālajai statistikas pārvaldei. Šajos līgumos paredzētais sniedzamās statistiskās informācijas klāsts papildināts ar jauniem valsts maksājumu bilances sagatavošanā izmantojamiem rādītājiem.

Sadarbībā ar vairākām Latvijas Republikas institūcijām Latvijas Banka pārskata gadā turpināja jaunu valsts maksājumu bilances datu avotu apzināšanu un izpēti. Papildus jau izveidotajai nebanku ārējo maksājumu datu vākšanas sistēmai, sākot ar 2000. gadu, katru mēnesi tiks vākta informācija no uzņēmumiem, kuri nodarbojas ar starpniecību darba līgumu slēgšanā starp fiziskajām personām (Latvijas Republikas rezidentiem) un darba devēju (nerezidentu) darbam ārvalstīs.

Latvijas Banka turpināja izvērtēt valsts maksājumu bilances sagatavošanas sistēmu, lai savlaicīgi novērstu iespējamus šīs sistēmas trūkumus un nepilnības. Tika pārbaudīts un pilnveidots valsts maksājumu bilances sagatavošanas vajadzībām izstrādātais programmnodrošinājums un iegūto valsts maksājumu bilances datu kvalitāte salīdzināta ar atbilstošajiem Latvijas Republikas Centrālās statistikas pārvaldes sagatavotās valsts maksājumu bilances datiem.

Latvijai gatavojoties iestāties Eiropas Savienībā, ieviesti jauni finanšu pārskati banku un monetārās statistikas jomā, lai atspoguļotu kredītiestāžu darījumus valūtu un valstu dalījumā. Šo pārskatu izmantošana ļauj ne tikai izpildīt Eiropas Centrālās bankas prasības banku un monetārās statistikas jomā, bet arī veicināt finanšu tirgus izpēti un analīzi reģionālajā dalījumā, kā arī īstenot valsts riska kontroli.

1999. gadā Latvijas Banka atbilstoši "Elektroniskā veidā iesniedzamo kredītiestāžu statistisko pārskatu sagatavošanas noteikumiem" izstrādāja kredītiestāžu maksājumu statistikas pārskatu un kredītiestāžu mēneša bilances pārskata sagatavošanas noteikumus un programmnodrošinājumu šo pārskatu datu saņemšanai elektroniskā veidā.

Pārskata gadā Latvijas Banka turpināja publicēt finanšu statistikas datus, darot tos pieejamus gan savos periodiskajos izdevumos un *Internet* lappusē, gan ar SVF Speciālā datu izplatīšanas standarta (*Special Data Dissemination Standard*), SVF starptautiskā finanšu statistikas izdevuma *International Financial Statistics*, Starptautisko norēķinu bankas un Eiropas Savienības Statistikas biroja (*Eurostat*) starpniecību.

MAKSĀJUMU UN NORĒĶINU SISTĒMAS

Pārskata gadā Latvijas Banka turpināja maksājumu sistēmu pilnveidi, lai veicinātu starpbanku norēķinu sistēmu drošu un efektīvu darbību. 1999. gada 1. aprīlī tika īstenota pilnīga pāreja uz elektroniskajiem norēķiniem Latvijas Bankas starpbanku maksājumu sistēmās.

Latvijas Bankas elektroniskā klīringa sistēmā, kas paredzēta neliela apjoma klientu maksājumiem (*retail payments*), tika pārtraukta papīra dokumentu apstrāde, pārejot uz ACH

(*automated clearing house*) darbības principiem, kad viss elektronisko maksājumu dokumentu apstrādes process ir automatizēts.

Divas Latvijas Bankas bruto norēķinu sistēmas (uz papīra dokumentu apstrādi balstītā un elektroniskā bruto norēķinu sistēma) tika apvienotas elektroniskā bruto norēķinu sistēmā. Šī uz S.W.I.F.T. tehnoloģiju balstītā sistēma paredzēta liela apjoma starpbanku tirgus darījumu un Latvijas Bankas monetārās politikas operāciju norēķiniem.

Lai veicinātu un nodrošinātu elektronisko norēķinu izmantošanu Latvijas Bankas starpbanku maksājumu sistēmās, Latvijas Banka jaunā redakcijā apstiprināja "Latvijas Bankas starpbanku norēķinu veikšanas noteikumus".

Latvijas Bankas bruto maksājumu sistēmā apstrādāts 0.1 milj. maksājumu (kopsumma – 13.5 mljrd. latu) un klīringa sistēmā – 6.9 milj. maksājumu (kopsumma – 4.6 mljrd. latu). Tādējādi kopumā Latvijas Bankas maksājumu sistēmās 1999. gadā apstrādāti 7.0 milj. maksājumu, kuru kopsumma bija 18.1 mljrd. latu.

Pārskata gadā Latvijas Banka turpināja īstenot starpbanku automatizētās maksājumu sistēmas (SAMS) projektu. SAMS ir lielākais un būtiskākais projekts maksājumu sistēmu jomā, kuru Latvijas Banka veido ar Eiropas Savienības PHARE programmas atbalstu. SAMS ir reālā laika bruto norēķinu sistēma (*real-time gross settlement system*), kas uzlabos risku kontroli un būs efektīvs līdzeklis monetārās politikas īstenošanai. SAMS paredzēta liela apjoma un steidzamiem maksājumiem, kuri saistīti ar naudas tirgus darījumiem, un tā aizstās pašreizējo elektronisko bruto norēķinu sistēmu. Šādas sistēmas ieviešanu paredz arī Eiropas Savienības prasības.

1999. gadā noslēdzās Latvijas Bankas rīkotais starptautiskais konkurss par SAMS izstrādi. Līgumu par SAMS projekta īstenošanu Latvijas Banka parakstīja 1999. gada novembrī. Tūlīt pēc līguma parakstīšanas sākās sistēmas ieviešana, un tiek plānots, ka jaunā sistēma sāks darbu 2000. gada beigās.

1999. gada 12. novembrī Latvijas Banka uzsāka valsts budžeta maksājumu apstrādi elektroniskā veidā, izmantojot Valsts kases vienoto kontu Latvijas Bankā. Tādējādi Valsts kasei tika nodrošināta iespēja elektroniskā veidā saņemt pilnu informāciju par valsts budžeta maksājumiem.

Lai nodrošinātu Latvijas maksājumu sistēmu pārraudzības veikšanai un Latvijas Bankas monetārās politikas īstenošanai nepieciešamās statistiskās informācijas vākšanu un apkopošanu, Latvijas Banka apstiprināja "Kredītiestāžu maksājumu statistikas sagatavošanas noteikumus". Saskaņā ar šiem noteikumiem uzsākta informācijas apkopošana par bankās apkalpotajiem maksāšanas instrumentiem un norēķinu vidi.

Sadarbībā ar bankām, Latvijas Centrālo depozitāriju un citām institūcijām sagatavotais pārskats par Latvijas maksājumu un norēķinu sistēmām iekļauts Eiropas Centrālās bankas izdevumā "Blue Book. Payment systems in countries that have applied for membership of the European Union".

Likumdošanas saskaņošanas ietvaros, t.sk. nolūkā ietvert Eiropas Savienības direktīvas Nr. 98/26/EC "Par maksājumu un vērtspapīru norēķinu sistēmu veikto norēķinu galīgumu" prasības maksājumu sistēmu jomā, veikti grozījumi vairākos Latvijas Bankas noteikumos, kas regulē Latvijas Bankas starpbanku norēķinu sistēmu darbu.

2000. GADA DATORPROBLĒMAS RISINĀJUMS

Lai savlaicīgi, vispusīgi un droši sagatavotu Latvijas Bankas informācijas sistēmas un citas sistēmas 2000. gada datorproblēmas iespējamām sekām, 1998. gada 15. oktobrī ar Lat-

vijas Bankas prezidenta rīkojumu tika izveidota Latvijas Bankas 2000. gada problēmas risināšanas darba grupa. Latvijas Banka rūpīgi uzraudzīja Latvijas banku gatavošanos iespējamās 2000. gada datorproblēmas risināšanai un Latvijas Bankas "2000. gada problēmas risināšanas noteikumu" izpildi. Latvijas Banka sadarbojās gan ar bankām, gan ar citām Latvijas un ārvalstu finanšu institūcijām un strādāja arī speciāli izveidotās valdības darba grupās.

Latvijas Bankas izveidotais visu Latvijas finanšu institūciju koordinācijas centrs apkopoja informāciju par šo institūciju spēju turpināt darbu pēc 2000. gada iestāšanās un pamanītajām problēmām. Ar informāciju par situāciju Latvijas finanšu sektorā tika iepazīstināts valsts vienotais koordinācijas centrs un prese.

Latvijas Banka un Latvijas finanšu sektors savlaicīgi novērsa informācijas sistēmu darba traucējumu iespējas, un gan šo institūciju, gan arī to pārziņā esošo informācijas sistēmu darbs varēja turpināties ierastajā ritmā.

SKAIDRĀS NAUDAS APGROZĪBA

Pārskata gadā Latvijas Banka laida apgrozībā jaunu divu latu monētu. Tā kalta, izmantojot modernu tehnoloģisko risinājumu, – monētā apvienoti divi dažādu metālu sakausējumi. Tādēļ jaunās monētas laišana apgrozībā padarīs vēl drošākus skaidrās naudas norēķinus.

Skaidrā nauda apgrozībā pārskata gadā palielinājās par 13.8% (no 374.4 milj. latu līdz 426.1 milj. latu). Piecu gadu laikā apgrozībā esošās skaidrās naudas apjoms ir pieaudzis 1.9 reizes. Ātrāk gan vērtības, gan skaita ziņā apgrozībā pieauga to banknošu īpatsvars, kurām ir lielāka nominālvērtība.

No banku sistēmas saņemtās skaidrās naudas nolietotības pakāpes un īstuma pārbaudi nodrošināja automatizētās naudas apstrādes sistēmas. Pārskata gadā apstrādātās naudas apjoms (538.6 milj. latu, t.sk. no apgrozības izņemtās nolietotās un iznīcinātās naudas kopējā vērtība – 137.8 milj. latu jeb 25.6%) 1.3 reizes (1998. gadā – 1.5 reizes) pārsniedza apgrozībā esošās skaidrās naudas apjomu. Pārskata gadā atklāto viltojumu nominālvērtību summa (8.4 tūkst. latu) bija tikai 0.002% (1998. gadā – 0.004%) no apgrozībā esošās skaidrās naudas apjoma.

1999. gadā Latvijas Banka piedalījās trīs starptautiskās monētu programmās un to ietvaros laida apgrozībā trīs jubilejas un piemiņas monētas. 2000. gada olimpiādes spēlēm Sidnejā veltīta desmit latu zelta piemiņas monēta "Šķēpa metējs" (apgrozībā no 21.06.1999.). Programmas "Apdraudētā fauna" ietvaros kalta viena lata sudraba piemiņas monēta "Eiropas ūdele" (apgrozībā no 01.12.1999.). Latvijas Banka piedalījās arī *British Royal Mint* unikālo monētu programmā *Millennium. Masterpiece Collection*, izlaižot viena lata sudraba jubilejas monētu pogas izskatā (apgrozībā no 01.12.1999.). 1999. gadā Latvijā pārdots 9 900, ārzemēs – 6 600 jubilejas un piemiņas monētu.

LATVIJAS BANKAS DARBĪBAS FINANSIĀLIE REZULTĀTI

Lai gan pasaules vērtspapīru tirgus procentu likmju attīstības tendences bija nelabvēlīgas un parāda vērtspapīru ienesīgums samazinājās, Latvijas Banka, ieguldot ārējās rezerves augsti likvīdos finanšu instrumentos, guva procentu ienākumus 22 138 tūkst. latu apjomā (1998. gadā – 25 834 tūkst. latu). Veicot darījumus iekšzemes naudas tirgū un valdības vērtspapīru otrreizējā tirgū, Latvijas Banka guva ienākumus 6 096 tūkst. latu apjomā (1998. gadā – 5 588 tūkst. latu).

Procentu izdevumi 1999. gadā bija 5 270 tūkst. latu (1998. gadā – 5 837 tūkst. latu). Tos galvenokārt veidoja procenti par valdības pieprasījuma noguldījumiem un termiņnoguldījumiem.

Tādējādi tīrie procentu ienākumi 1999. gadā bija 22 964 tūkst. latu (1998. gadā – 25 585 tūkst. latu).

Pārskata gadā Latvijas Banka savus izdevumus sedza ar ienākumiem.

LATVIJAS BANKAS STRUKTŪRA

Latvijas Bankas padomes sastāvs 1999. gada beigās bija šāds:

- padomes priekšsēdētājs,
 - Latvijas Bankas prezidents
 - Latvijas Bankas prezidenta vietnieks
 - padomes locekļi:
- | | |
|--|---------------------|
| | Einars Repše; |
| | Ilmārs Rimšēvičs; |
| | Harijs Bušs, |
| | Valentīna Kolotova, |
| | Vita Pilsuma, |
| | Arvils Sautiņš, |
| | Varis Zariņš, |
| | Valentīna Zeile. |

Latvijas Bankas valde 1999. gada beigās strādāja šādā sastāvā:

- valdes priekšsēdētājs
 - valdes priekšsēdētāja vietniece
 - valdes locekļi:
- | | |
|--|---------------------|
| | Ilmārs Rimšēvičs; |
| | Māra Raubiško; |
| | Helmūts Ancāns, |
| | Roberts L. Grava, |
| | Reinis Jakovļevs, |
| | Antonija Sileniece. |

Latvijas Bankā 1999. gada beigās strādāja 708 darbinieki (1998. gada beigās – 703).

Pārskata gadā pilnveidota Statistikas pārvaldes struktūra, lai Latvijas Banka 2000. gadā varētu uzsākt valsts maksājumu bilances sagatavošanu. Lai optimizētu ar maksājumu sistēmām saistīto Latvijas Bankas uzdevumu veikšanu, reorganizēta Grāmatvedības un norēķinu pārvalde un Informācijas sistēmu pārvalde un izveidota Maksājumu sistēmu pārvalde.

LATVIJAS BANKAS PERSONĀLA APMĀCĪBA

Pārskata gadā Latvijas Bankas darbinieki paaugstināja profesionālo zināšanu līmeni, piedaloties semināros,ursos un konferencēs Latvijā un ārvalstīs, tā gūstot jaunāko informāciju monetārās politikas, makroekonomikas un monetārās analīzes, valūtas operāciju, kredītiestāžu uzraudzības un banku grāmatvedības jomā.

Pārskata gadā angļu, vācu un franču valodas zināšanas pilnveidoja 169 Latvijas Bankas darbinieki. 236 Latvijas Bankas darbinieki padziļināja zināšanas datorzinībās un 107 – personāla vadīšanā, saskarsmes psiholoģijā, lietišķo sarunu vadīšanas psiholoģijā un efektīva darba stila veidošanā. Latvijas Bankas jaunie darbinieki speciālā seminārā guva informāciju par Latvijas Bankas uzdevumiem un to izpildi.

**LATVIJAS BANKAS
1999. GADA FINANŠU PĀRSKATI**

LATVIJAS BANKAS BILANCE

AKTĪVI	Skaid- rojumi ¹	1999	1998
ĀRZEMJU AKTĪVI		656 304	576 205
Zelts	4	42 215	40 651
Speciālās aizņēmuma tiesības		1 788	165
Ārvalstu konvertējamās valūtas	5	506 582	455 729
Starptautiskais Valūtas fonds	6	101 144	72 929
Starptautisko norēķinu bankas akcijas	7	988	951
Nekonvertējamās valūtas		276	346
Pārējie ārzemju aktīvi	8	3 311	5 434 ²
VIETĒJIE AKTĪVI		165 104	166 112
Kredīti kredītiestādēm	9	63 322	52 040
Tranzītkredīti	10	50 110	54 344
Valdības vērtspapīri	11	30 156	49 416
Ieguldījums saistītajā uzņēmumā	12	4 726	–
Pamatlīdzekļi	13	15 635	9 243
Pārējie vietējie aktīvi	14	1 155	1 069 ²
KOPĀ AKTĪVI		821 408	742 317

¹ No 46. lappuses līdz 65. lappusei sniegtie skaidrojumi ir šo finanšu pārskatu neatņemama sastāvdaļa.

² Ietverta aprēķinātā nepabeigto ārpusbiržas nākotnes līgumu un mijmaiņas līgumu kopējā peļņa saskaņā ar šo finanšu instrumentu grāmatvedības politikas maiņu.

(turpinājums)		(gada beigās; tūkst. latu)	
PASĪVI	Skaid-	1999	1998
ĀRZEMJU SAISTĪBAS		134 653	110 784
Starptautiskais Valūtas fonds	15	128 699	109 418
Ārvalstu banku noguldījumi latos		321	250
Nekonvertējamās valūtas		42	53
Pārējās ārzemju saistības	16	5 591	1 063 ¹
LATI APGROZĪBĀ	17	426 101	374 448
VIETĒJĀS SAISTĪBAS		214 333	202 601
Kredītiestāžu noguldījumi		95 765	95 669
Valdības noguldījumi		110 278	101 639
Citu finanšu institūciju noguldījumi		4 341	1 336
Pārējās vietējās saistības	18	3 949	3 957 ¹
KAPITĀLS UN REZERVES		46 321	54 484
Pamatkapitāls	19	4 750	4 750
Rezerves kapitāls	19	2 181	2 181
Rīcības kapitāls	19	25 243	25 243
Pārvērtēšanas konts	20	13 632	21 864
Eiropas Savienības dāvinājums		515	446
KOPĀ PASĪVI		821 408	742 317

ĀRPUSBILANCES POSTEŅI 24, 25

¹ Ietverti aprēķinātie nepabeigto ārpusbiržas nākotnes līgumu un mijmaiņas līgumu kopējie zaudējumi saskaņā ar šo finanšu instrumentu grāmatvedības politikas maiņu.

LATVIJAS BANKAS PEĻNAS UN ZAUDĒJUMU APRĒĶINS

(tūkst. latu)

	Skaid- rojumi	1999	1998
PROCENTU IENĀKUMI			
Ārzemju operācijas			
Procenti par noguldījumiem ārvalstu bankās un citās ārvalstu finanšu institūcijās		3 618	2 245
Ienākumi par vērtspapīriem		18 384	23 418
Starptautisko norēķinu bankas akciju dividendes		125	119
Pārējie ienākumi		11	52
KOPĀ par ārzemju operācijām		22 138	25 834
Vietējās operācijas			
Procenti par kredītiem kredītiestādēm		2 605	1 024
Procenti par tranzītkredītiem		1 664	1 778
Ienākumi par valdības vērtspapīriem		1 742	2 750
Pārējie ienākumi		85	36
KOPĀ par vietējām operācijām		6 096	5 588
PROCENTU IZDEVUMI			
Ārzemju operācijas			
Procenti par noguldījumiem		33	363
Pārējie izdevumi		367	361
KOPĀ par ārzemju operācijām		400	724
Vietējās operācijas			
Procenti par kredītiestāžu noguldījumiem		526	59
Procenti par valdības noguldījumiem		4 344	5 054
KOPĀ par vietējām operācijām		4 870	5 113
TĪRIE PROCENTU IENĀKUMI		22 964	25 585

(turpinājums)	(tūkst. latu)		
	Skaid- rojumi	1999	1998
SPECIĀLIE UZKRĀJUMI	21	10 748	3 000
CITI BANKAS DARBĪBAS IENĀKUMI	22	3 884	482
CITI BANKAS DARBĪBAS IZDEVUMI			
Darba algas un pārējie maksājumi personālam		7 515	6 578
Sociālās apdrošināšanas izdevumi		1 799	1 395
Banknošu drukāšanas un monētu kalšanas izdevumi		311	310
Pamatlīdzekļu nolietojums		1 424	1 470
Renovācijas un remonta izdevumi		1 371	2 280
Pārējie bankas darbības izdevumi		3 680	3 299
KOPĀ citi bankas darbības izdevumi		16 100	15 332
PEĻŅA PIRMS SADALES		–	7 735
PEĻŅAS SADALE			
Pamatkapitāls		–	295
Rezerves kapitāls		–	774
Rīcības kapitāls		–	6 666

**LATVIJAS BANKAS ATZĪTĀS PEĻNAS UN ZAUDĒJUMU
PĀRSKATS**

(tūkst. latu)

	1999	1998
PĀRVĒRTĒŠANAS REZULTĀTS		
Zelta un Starptautisko norēķinu bankas akciju tirgus vērtības pieaugums/samazinājums (-)	1 618	-2 590
Finanšu instrumentu tirgus vērtības pieaugums/ samazinājums (-)	-5 737	3 791
Aktīvu un pasīvu ārvalstu valūtās pārvērtēšanas rezultāts	-4 113	-50
TĪRAIS PĀRVĒRTĒŠANAS REZULTĀTS	-8 232	1 151
PEĻŅA PIRMS SADALES	-	7 735
KOPĀ	-8 232	8 886

LATVIJAS BANKAS NAUDAS PLŪSMAS PĀRSKATS

(tūkst. latu)

	Skaid- rojumi	1999	1998
Neto naudas un tās ekvivalentu ieplūde pamatdarbības rezultātā	23 (1)	53 035	31 472
Noguldījumu garantiju fondā ieskaitītie naudas līdzekļi		–	–500
Ieguldījums saistītajā uzņēmumā	12	–15 474	–
Pamatlīdzekļu iegāde		–7 833	–4 446
Starptautiskā Valūtas fonda aizdevuma samaksa		–8 841	–14 716
Neto naudas un tās ekvivalentu ieplūde	23 (2)	20 887	11 810

Latvijas Bankas valde 2000. gada 9. martā apstiprināja šos finanšu pārskatus, kas sniegti no 40. lappuses līdz 65. lappusei.

LATVIJAS BANKAS VALDE

I. Rimšēvičs

M. Raubiško

H. Ancāns

R. L. Grava

R. Jakovļevs

A. Sileniece

LATVIJAS BANKAS FINANŠU PĀRSKATU SKAIDROJUMI

1. IZVEIDE UN PAMATDARBĪBA

Latvijas Banka ir dibināta 1990. gada 31. jūlijā. Latvijas Banka darbojas saskaņā ar likumu "Par Latvijas Banku", un tās pamatuzdevumi ir šādi:

- noteikt un īstenot monetāro politiku, kontrolējot apgrozībā esošās naudas apjomu;
- veicināt brīvu konkurenci un finanšu sistēmas stabilitāti;
- izsniegt kredītiestādēm licences kredītiestādes darbībai un veikt kredītiestāžu uzraudzību;
- emitēt nacionālo valūtu – banknotes un monētas;
- organizēt un nodrošināt starpbanku maksājumu sistēmas darbību un veicināt maksājumu sistēmu raitu darbību Latvijā.

2. RISKA PĀRVALDĪŠANA

Galvenie ar Latvijas Bankas darbību saistītie riski ir finanšu un pamatdarbības risks, kas rodas Latvijas Bankas darbības rezultātā, kura saistīta ar tās atbildību par monetāro un finanšu stabilitāti valstī. Tādēļ Latvijas Banka ir izstrādājusi sistēmu šo risku identificēšanai, uzraudzīšanai un vadīšanai. Šo risku pārvaldīšanas sistēmu ir apstiprinājusi Latvijas Bankas valde, bet par tās lietojumu atbilstoši Latvijas Bankas padomes noteiktajām vadlīnijām un principiem ir atbildīga attiecīgās darbības jomas vadība. Sistēma nepārtraukti tiek pilnveidota, ievērojot tirgus un pamatdarbības attīstību, un to regulāri pārskata iekšējās revīzijas dienests.

PROCENTU LIKMJU UN ĀRVALSTU VALŪTAS RISKS

Savā darbībā Latvijas Banka ir pakļauta galvenokārt tādām procentu likmju riskam, kas rodas no iespējamām negatīvām to procentu maksājumu pārmaiņām, kurus banka saņem par saviem ārzemju un vietējiem aktīviem un maksā par savām vietējām saistībām.

Latvijas Banka īsteno atbilstošas politikas, lai mazinātu pakļautību procentu likmju riskam. Procentu likmju riska vadīšanai Latvijas Bankas padome un Ieguldījumu komiteja, kuras sastāvā ir bankas vadības pārstāvji, ir noteikušas atbilstošus ilguma (*duration*) ierobežojumus ar ieguldījumiem saistītajai Latvijas Bankas darbībai. Riska kontroles daļa katru dienu saskaņā ar šiem ierobežojumiem uzrauga ar Latvijas Bankas darbību saistīto procentu likmju risku.

Lai izvairītos no zaudējumiem, kas rodas no negatīvām valūtas maiņas kursu pārmaiņām, Riska kontroles daļa nepārtraukti uzrauga, vai banka ievēro ārvalstu valūtas pozīciju ierobežojumus.

KREDĪTRISKS

Latvijas Banka ir pakļauta kredītriskam galvenokārt tāpēc, ka tā iekšzemes kredītiestādēm izsniedz īstermiņa kredītus, veic ieguldījumus ārvalstu parāda vērtspapīros un veic naudas un zelta īstermiņa noguldījumus.

Iekšzemes kredītiestādēm izsniegtie īstermiņa kredīti ir pilnīgi nodrošināti ar Latvijas valdības parāda vērtspapīriem un citiem likvidiem aktīviem, kuru vērtību regulāri uzrauga vadība.

Kredītrisks, kas saistīts ar ieguldījumiem ārvalstu parāda vērtspapīros un naudas un zelta īstermiņa noguldījumos, tiek novērtēts, balstoties uz starptautisko kredītreitingu aģentūru *Fitch IBCA*, *Standard & Poor's* un *Moody's* noteiktajiem kredītreitingiem. Lai

mazinātu bankas pakļautību kredītriskam, kas saistīts ar ārzemju operācijām, Riska kontroles daļa katru dienu uzrauga, vai Latvijas Banka ievēro ieguldījumu ierobežojumus, kas noteikti attiecīgajai valstij.

PAMATDARBĪBAS RISKS

Latvijas Bankas darbība ir saistīta ar pamatdarbības risku, kas var radīt negaidītus zaudējumus, kuru cēlonis ir cilvēku kļūdas, informācijas sistēmu darbības traucējumi, krāpšana vai nepietiekama iekšējā kontrole un procedūras. Katras darbības jomas vadība ir atbildīga par to, lai pamatdarbības riski tiktu detalizēti vadīti. Latvijas Banka uztur darbības turpināšanai ārkārtas situācijā nepieciešamos resursus.

3. GALVENĀS GRĀMATVEDĪBAS POLITIKAS

Šajā skaidrojumā sniegts finanšu pārskatu sagatavošanā izmantoto nozīmīgāko Latvijas Bankas grāmatvedības politiku īss apraksts. Ja vien nav citas norādes, attiecīgās grāmatvedības politikas konsekventi lietotas 1999. un 1998. gada finanšu pārskatā.

PĀRSKATU SAGATAVOŠANAS PRINCIPI

Finanšu pārskati sagatavoti saskaņā ar sākotnējās pašizmaksas grāmatvedības principu, kas lietots, ietverot skaidrojumus norādīto atsevišķu aktīvu un saistību pārvērtēšanu.

ĀRVALSTU VALŪTU NOVĒRTĒJUMS

Darījumi ārvalstu valūtās grāmatoti latos pēc Latvijas Bankas noteiktā attiecīgās ārvalstu valūtas kursa darījuma dienā. Monetārie aktīvi un saistības ārvalstu valūtās izteikti latos pēc Latvijas Bankas noteiktā ārvalstu valūtu kursa gada beigās. Peļņa vai zaudējumi, kas radušies, monetāros aktīvus un saistības ārvalstu valūtās pārrēķinot latos, ietverti bilances postenī "Pārvērtēšanas konts".

FINANŠU AKTĪVU UN SAISTĪBU PATIESĀ VĒRTĪBA

Patiesā vērtība ir naudas summa, par kādu finanšu aktīvu iespējams apmainīt vai finanšu saistības iespējams dzēst darījumā starp labi informētām un ieinteresētām personām, kas nav finansiāli saistītas. Ja finanšu aktīvu vai finanšu saistību patiesā vērtība būtiski atšķiras no bilancē uzrādītās vērtības, šo aktīvu un saistību patiesā vērtība atsevišķi parādīta finanšu pārskatu skaidrojumos.

FINANŠU AKTĪVU UN SAISTĪBU MIJESKAITE

Finanšu aktīvu un saistību mijieskaite veikta un finanšu pārskatos tīrais atlikums uzrādīts tikai tad, ja iepriekš noslēgts līgums par finanšu aktīvu un saistību mijieskaiti vai paredzēta vienlaicīga attiecīgo aktīvu atsavināšana un saistību dzēšana.

ZELTS

Zelta rezerves bilancē parādītas to tirgus vērtībā. Zelta rezervju pārvērtēšanas rezultātā aprēķinātā peļņa vai zaudējumi ietverti pārvērtēšanas kontā.

FINANŠU INSTRUMENTI ĀRVALSTU VALŪTĀS

Finanšu instrumenti ārvalstu valūtās novērtēti to tirgus vērtībā. Pārvērtēšanas rezultātā aprēķinātā peļņa vai zaudējumi ietverti pārvērtēšanas kontā. Tirgus vērtības korekcija

grāmatota no pārvērtēšanas konta uz peļņas un zaudējumu aprēķinu pēc finanšu instrumentu atsavināšanas.

Latvijas Banka veic darījumus ar ārpusbiržas ārvalstu valūtas maiņas nākotnes līgumiem, valūtas un procentu likmju mijmaiņas līgumiem un biržās tirgotajiem procentu nākotnes līgumiem, kas ietverti ārpusbilances kontos. Pēc šo atvasināto finanšu instrumentu atzīšanas un novērtēšanas attiecīgos finanšu aktīvus un saistības regulāri pārvērtē un uzrāda to patiesajā vērtībā. Finanšu aktīvu un saistību patieso vērtību nosaka, pamatojoties uz tirgus cenām vai diskontētajām naudas plūsmām.

Ārpusbiržas ārvalstu valūtas maiņas nākotnes līgumu un valūtas un procentu likmju mijmaiņas līgumu patiesās vērtības pārmaiņu rezultātā aprēķinātā peļņa vai zaudējumi ietverti pārvērtēšanas kontā. Biržā tirgto procentu nākotnes līgumu patiesās vērtības pārmaiņu rezultātā iegūtā peļņa vai zaudējumi iekļauti peļņas un zaudējumu aprēķinā attiecīgo norēķinu veikšanas brīdī.

KREDĪTI KREDĪTIESTĀDĒM UN UZKRĀJUMI KREDĪTU VĒRTĪBAS SAMAZINĀJUMAM

Kredītiestādēm izsniegtie kredīti uzrādīti bilancē, no pamatsummas atskaitot speciālos uzkrājumus kredīta vērtības samazinājumam.

Kredītiestādēm izsniegtos kredītus regulāri pārvērtē un atbilstoši vadības vērtējumam par kredīta vērtības samazinājumu izveido speciālos uzkrājumus kredīta vērtības samazinājumam, tiklīdz aktīva atgūšana ir atzīta par apšaubāmu. Uzkrājumi kredīta vērtības samazinājumam ir iekļauti peļņas un zaudējumu aprēķinā kā speciālie uzkrājumi. Kredītiestādēm izsniegtie kredīti tiek uzrādīti bilancē līdz to atgūšanas vai norakstīšanas brīdim. Kredītu atlikumus noraksta tikai tad, kad veikti visi nepieciešamie likumīgie pasākumi, lai tos atgūtu, un noteikts galīgais zaudējumu apjoms.

LATVIJAS VALDĪBAS VĒRTSPAPĪRI

Latvijas Bankas īpašumā ir Latvijas valsts iekšējā aizņēmuma parādzīmes un obligācijas.

Līdz 1999. gada 31. martam Latvijas Bankas īpašumā esošās Latvijas valsts iekšējā aizņēmuma obligācijas bilancē atspoguļotas to iegādes vērtībā. Latvijas Banka mainīja Latvijas valsts iekšējā aizņēmuma obligāciju novērtēšanas politiku, un kopš 1999. gada 1. aprīļa obligācijas atspoguļotas bilancē, to iegādes vērtībai pieskaitot amortizēto diskontu vai atskaitot amortizēto prēmiju. Šis grāmatvedības politikas maiņas tīrais rezultāts nav būtisks.

Latvijas valsts iekšējā aizņēmuma parādzīmes bilancē atspoguļotas, to iegādes vērtībai pieskaitot amortizēto diskontu.

Latvijas valdības vērtspapīru diskonta vai prēmijas summu lineāri amortizē, amortizāciju iekļaujot procentu ienākumos. Amortizācijas periods ilgst no vērtspapīra iegādes brīža līdz tā dzēšanas termiņam. Procentu ienākumi no Latvijas valsts iekšējā aizņēmuma obligācijām atzīti par procentu ienākumiem saskaņā ar uzkrāšanas principu.

LĪGUMI PAR VĒRTSPAPĪRU PĀRDOŠANU AR ATPIRKŠANU

Līgumi par vērtspapīru pārdošanu ar atpirkšanu atspoguļoti kā finansēšanas darījumi. Vērtspapīri, kas pārdoti saskaņā ar līgumiem par pārdošanu ar atpirkšanu, uzrādīti Latvijas Bankas bilancē. Pārdošanas rezultātā saņemtie naudas līdzekļi atspoguļoti bilancē kā saistības pret vērtspapīru pircēju. Vērtspapīri, kas nopirkti saskaņā ar līgumiem par pirkšanu ar atpārdošanu, nav uzrādīti Latvijas Bankas bilancē. Pirkšanas rezultātā samak-

sātie naudas līdzekļi uzrādīti Latvijas Bankas bilancē kā noguldījumi ārvalstu bankās un citās ārvalstu finanšu institūcijās vai kā aizdevumi iekšzemes kredītiestādēm.

Starpība starp pārdošanas un atpirkšanas cenu uzrādīta peļņas un zaudējumu aprēķinā kā procentu ienākumi vai procentu izdevumi attiecīgā līguma darbības laikā.

IEGULDĪJUMS SAISTĪTAJĀ UZŅĒMUMĀ

1999. gada augustā Latvijas Banka nodibināja meitasuzņēmumu Latvijas Bankas bezpeļņas organizāciju SIA "Rīgas Komerčbankas rehabilitācijas aģentūra", kurā tai pieder 100% kapitāla. Meitasuzņēmums dibināts ar vienu mērķi – palīdzēt restrukturēt Latvijas Republikā reģistrētu kredītiestādi. 1999. gada oktobrī šis īpašajam nolūkam izveidotais meitasuzņēmums iegādājās 6.6% no a/s "Rīgas Komerčbanka" (kopš 1999. gada 13. oktobra – a/s "Pirmā Latvijas Komerčbanka") akciju kapitāla. Latvijas Bankas meitasuzņēmums neveic citu darbību.

6.6% ieguldījumam kredītiestādē ir piesaistīti 37% balsstiesību, un tas Latvijas Bankai ļauj netieši, izmantojot meitasuzņēmumu, būtiski ietekmēt, bet ne kontrolēt attiecīgās kredītiestādes darbību. Šis ieguldījums tika veikts tikai tādēļ, lai palīdzētu restrukturēt kredītiestādi, un to paredzēts atsavināt tuvākajā nākotnē.

Meitasuzņēmums nav konsolidēts šajā finanšu pārskatā. Tā kā meitasuzņēmums izveidots īpašam nolūkam, Latvijas Banka uzskata, ka ir jāatspoguļo tikai tā ieguldījums kredītiestādē. Lai gan šis ieguldījums rada iespēju būtiski ietekmēt kredītiestādes darbību, tas uzrādīts iegādes vērtībā, ietverot pastāvīgo ieguldījuma vērtības samazinājumu, jo šo ieguldījumu paredzēts atsavināt tuvākajā nākotnē.

PAMATLĪDZEKĻI

Pamatlīdzekļi grāmatoti saskaņā ar to sākotnējo pašizmaksu, no kuras atskaitīts uzkrātais nolietojums. Ja nepārejošu apstākļu dēļ pamatlīdzekļa patiesā vērtība kļuvusi mazāka par bilancē uzrādīto vērtību, bilancē uzrādītā pamatlīdzekļa vērtība samazināta līdz tā patiesajai vērtībai.

Nolietojums aprēķināts novērtētajā pamatlīdzekļa lietderīgās izmantošanas laikā pēc lineārās metodes. Būvniecības stadijā esošajiem pamatlīdzekļiem un mākslas darbiem nolietojums nav rēķināts. Nolietojums aprēķināts atbilstoši šādām gada likmēm:

ēkām	– 1–3%;
mēbelēm un biroja iekārtām	– 10%;
mēbelēm un biroja iekārtām	– 10%;
transportlīdzekļiem	– 20%;
skaitļošanas iekārtām un informācijas sistēmām	– 20%.

Ar lokālo datoru programmatūru izstrādi saistītās izmaksas atzītas par izdevumiem to rašanās brīdī. Pamatlīdzekļu uzturēšanas un remonta izdevumi ietverti peļņas un zaudējumu aprēķinā to rašanās brīdī.

ZELTA APGROZĪBAS MONĒTAS

Latvijas Bankas glabātavā esošās 1999. gada raudzes zelta apgrozības monētas uzrādītas bilances postenī "Pārējie vietējie aktīvi", jo to nominālvērtību nodrošina monētās esošais zelts. Šīs monētas bilancē atspoguļotas tajās esošā zelta tirgus vērtībā.

Emitētās zelta apgrozības monētas norakstītas no bilances to emisijas brīdī. Apgrozībā esošās monētas atspoguļotas atsevišķā ārpusbilances postenī, bet nav ietvertas bilances postenī "Lati apgrozībā", jo to nominālvērtību nodrošina monētās esošais zelts.

NAUDA UN TĀS EKVIVALENTI

Naudas plūsmas pārskatā nauda un tās ekvivalenti ietver ārvalstu konvertējamo valūtu kasē, īstermiņa noguldījumus ārvalstu bankās un citās ārvalstu finanšu institūcijās, atskaitot saistības pret iekšzemes kredītiestādēm, ja šo saistību atlikušais termiņš nepārsniedz 90 dienu.

PROCENTU IENĀKUMI UN IZDEVUMI

Procentu ienākumi un izdevumi, kas radušies no ieguldījumiem vērtspapīros, kredītiem un noguldījumiem, atzīti peļņas un zaudējumu aprēķinā saskaņā ar uzkrāšanas principu.

KOMISIJAS UN PĀRĒJIE MAKSĀJUMI PAR PAKALPOJUMIEM

Komisijas un pārējie maksājumi par pakalpojumiem atzīti peļņas un zaudējumu aprēķinā to rašanās brīdī.

BANKNOŠU DRUKĀŠANAS UN MONĒTU KALŠANAS IZDEVUMI

Banknošu drukāšanas un monētu kalšanas izdevumi atzīti peļņas un zaudējumu aprēķinā to rašanās brīdī.

4. ZELTS

1999. gada un 1998. gada beigās Latvijas Bankas zelta rezerves bija izvietotas zelta īstermiņa noguldījumos.

Zelta rezervju pārmaiņas 1999. gadā bija šādas.

	Trojas unces	Tūkst. latu
1998. gada 31. decembrī	249 345	40 651
Neto pārmaiņas zelta noguldīšanas un noguldījumu izņemšanas rezultātā	-86	-17
Zelta pārvērtēšanas rezultāts	-	1 581
1999. gada 31. decembrī	249 259	42 215

5. ĀRVALSTU KONVERTĒJAMĀS VALŪTAS

Latvijas Bankas ārzemju aktīvi ārvalstu konvertējamās valūtās ieguldīti galvenokārt ārvalstu bankās un citās ārvalstu finanšu institūcijās naudas noguldījumu un augsti likvīdu vērtspapīru veidā.

Ienākumus nesošo parāda vērtspapīru vērtībā ietverti vērtspapīru iegādes brīdī uzkrātie procenti un pēc šo vērtspapīru iegādes uzkrātie procentu ienākumi (6 618 tūkst. latu 1999. gada beigās un 6 394 tūkst. latu 1998. gada beigās).

Latvijas Bankas bilances posteņa "Ārvalstu konvertējamās valūtas" sadalījums gada beigās bija šāds.

	(tūkst. latu)	
	1999	1998
Ārvalstu valdību parāda vērtspapīri	226 657	237 305
Ārvalstu banku parāda vērtspapīri	99 280	56 267
Ārvalstu uzņēmumu parāda vērtspapīri	64 736	64 621
Pārējie parāda vērtspapīri	31 391	39 190
Īstermiņa noguldījumi ārvalstu bankās un citās ārvalstu finanšu institūcijās	81 660	56 527
Ārvalstu valūta kasē	2 858	1 819
Kopā	506 582	455 729

Latvijas Bankas bilances posteņa "Ārvalstu konvertējamās valūtas" dalījums pa finanšu instrumenta emitentu valstīm gada beigās bija šāds.

	(%)	
	1999	1998
Eiropas Savienība	56	57
Amerikas Savienotās Valstis	29	32
Japāna	3	2
Pārējās valstis	5	5
Starptautiskās institūcijas	7	4
Kopā	100	100

6. STARPTAUTISKAIS VALŪTAS FONDS

Latvijas Republikas kvota Starptautiskajā Valūtas fondā (SVF), kura nodrošināta ar Latvijas valdības parādzīmēm, ir izteikta XDR un atspoguļota bilances aktīvos. Bilances pasīvos uzrādīti SVF turējumi latos (sk. 15. skaidrojumu).

1999. gadā Latvijas Republika palielināja kvotu SVF. Tādējādi Latvijas Republikas kvota SVF, kas nodrošināta ar Latvijas valdības parādzīmēm, palielinājās par 35 283 tūkst. XDR un 1999. gada beigās bija 126 478 tūkst. XDR (101 144 tūkst. latu).

1999. gada 31. decembrī Latvijas Republikas kopējā kvota SVF bija 126 800 tūkst. XDR (1998. gada 31. decembrī – 91 500 tūkst. XDR).

7. STARPTAUTISKO NORĒĶINU BANKAS AKCIJAS

Latvijas Bankai pieder 1 000 Starptautisko norēķinu bankas akciju. Akcijas ir izteiktas zelta ekvivalentā (5 834 Trojas unces).

Zelta tirgus vērtības pārmaiņu rezultātā Latvijas Bankai piederošo Starptautisko norēķinu bankas akciju vērtība 1999. gada laikā palielinājās par 37 tūkst. latu.

8. PĀRĒJIE ĀRZEMJU AKTĪVI

Pārējo ārzemju aktīvu sadalījums gada beigās bija šāds.

	(tūkst. latu)	
	1999	1998
Uzkrātie procentu ienākumi par noguldījumiem ārvalstu bankās un citās ārvalstu finanšu institūcijās	848	776
Zelts ārvalstu kaltuvē	–	1 130
Aprēķinātā ar nerezidentiem noslēgto nepabeigto ārpusbiržas nākotnes līgumu un mijmaiņas līgumu kopējā peļņa	2 249	3 502
Pārējie ārzemju aktīvi	214	26
Kopā	3 311	5 434

9. KREDĪTI KREDĪTIESTĀDĒM

Latvijas Republikā reģistrētajām kredītiestādēm izsniegto kredītu sadalījums gada beigās bija šāds.

	(tūkst. latu)	
	1999	1998
<i>Repo</i> kredīti	52 182	20 246
Lombarda kredīti	–	19 500
Refinansēšanas kredīti	11 000	12 000
Ilgtermiņa kredīti	–	198
Kredīti, kas izsniegti Eiropas Savienības dāvinājuma ietvaros	140	96
Kopā	63 322	52 040

10. TRANZĪTKREDĪTI

Latvijas Banka darbojas kā Latvijas Republikas valdības aģents no dažādām starptautiskajām institūcijām saņemto līdzekļu sadalē. Šie līdzekļi tiek izmantoti, lai finansētu valsts īpašumā esošos uzņēmumus un atbalstītu valsts ieguldījumu programmas. Tā kā Latvijas Banka ir pakļauta valūtas riskam, kas saistīts ar šiem līdzekļiem, tranzītkredīti un attiecīgie resursi ir iekļauti bilancē. Latvijas Banka nav pakļauta ar tranzītkredītiem saistītam kredītriskam.

11. VALDĪBAS VĒRTSPAPĪRI

Latvijas Bankai gada beigās piedrēja šādi Latvijas valsts iekšējā aizņēmuma vērtspapīri.

	(tūkst. latu)	
Vērtspapīru atlikušais dzēšanas termiņš	1999	1998
Līdz 1 mēnesim	4 830	3 995
No 1 līdz 3 mēnešiem	3 215	6 968
No 3 līdz 6 mēnešiem	16 924	12 313
No 6 līdz 12 mēnešiem	5 187	13 788
Ilgāks par 1 gadu	–	12 352
Kopā	30 156	49 416

12. IEGULDĪJUMS SAISTĪTAJĀ UZŅĒMUMĀ

1999. gada augustā Latvijas Banka nodibināja meitasuzņēmumu Latvijas Bankas bezpeļņas organizāciju SIA "Rīgas Komercbankas rehabilitācijas aģentūra", kurā tai pieder 100% kapitāla. Meitasuzņēmums nodibināts ar vienu mērķi – palīdzēt restrukturēt Latvijas Republikā reģistrētu kredītiestādi. 1999. gada oktobrī šis īpašajam nolūkam izveidotais meitasuzņēmums iegādājās 6,6% no a/s "Rīgas Komercbanka" (kopš 1999. gada 13. oktobra – a/s "Pirmā Latvijas Komercbanka") akciju kapitāla. Ieguldījumu paredzēts atsavināt tuvākajā nākotnē. Ieguldījuma sākotnējā pašizmaksa bija 15 474 tūkst. latu.

1999. gada finanšu pārskatos izveidots 10 748 tūkst. latu uzkrājums šā īstermiņa ieguldījuma vērtības samazinājumam, kas uzskatāms par ilglaicīgu. Ieguldījuma vērtības samazinājuma rezultāts atspoguļots peļņas un zaudējumu aprēķinā kā speciālais uzkrājums. 1999. gada beigās bilancē uzrādītā ieguldījuma vērtība bija 4 726 tūkst. latu.

13. PAMATLĪDZEKĻI

Pamatlīdzekļu pārmaiņas 1999. gadā bija šādas.

(tūkst. latu)

	Būvniecība	Ēkas	Mēbeles un biroja iekārtas	Trans- portlī- dzekļi	Pārējie	Kopā
1998. gada 31. decembrī						
Pašizmaksa	2 217	3 158	5 322	994	2 407	14 098
Uzkrātais nolietojums	–	–220	–2 740	–681	–1 214	–4 855
Atlikusī pamatlīdzekļu vērtība	2 217	2 938	2 582	313	1 193	9 243
1999. gadā						
Pieaugums	6 242	457	775	98	261	7 833
Atsavinātie pamatlīdzekļi	–	–	–120	–110	–72	–302
Pašizmaksas neto pārmaiņas	6 242	457	655	–12	189	7 531
Nolietojums	–	–81	–818	–121	–404	–1 424
Atsavināto pamatlīdzekļu nolietojums	–	–	111	110	64	285
Uzkrātā nolietojuma neto pārmaiņas	–	–81	–707	–11	–340	–1 139
1999. gada 31. decembrī						
Pašizmaksa	8 459	3 615	5 977	982	2 596	21 629
Uzkrātais nolietojums	–	–301	–3 447	–692	–1 554	–5 994
Atlikusī pamatlīdzekļu vērtība	8 459	3 314	2 530	290	1 042	15 635

14. PĀRĒJIE VIETĒJIE AKTĪVI

Pārējo vietējo aktīvu sadalījums gada beigās bija šāds.

(tūkst. latu)

	1999	1998
Zelta apgrozības monētas glabātavā	416	4
Uzkrātie procentu ienākumi par Latvijas valdības obligācijām	154	286
Pārējie uzkrātie procentu ienākumi	283	102
Aprēķinātā ar rezidenti noslēgto nepabeigto valūtas mijmaiņas līgumu kopējā peļņa	16	309
Pārējie vietējie aktīvi	286	368
Kopā	1 155	1 069

15. STARPTAUTISKAIS VALŪTAS FONDS

1999. gadā Latvijas Banka samaksāja SVF resursu rezerves vienošanās ietvaros piešķirto kredītu. Tādējādi 1999. gada beigās saistības pret SVF veidoja Sistēmiskās pārveides fonda kredīts un SVF turējumi latos (sk. 6. skaidrojumu).

Sistēmiskās pārveides fonda kredīts izsniegts Latvijas Republikai, lai veicinātu valdības ekonomikas un finanšu programmas īstenošanu. Tas samaksājams pa daļām līdz 2004. gada jūlijam.

1999. gadā saistības pret SVF mainījās šādi.

(tūkst. latu)

	Kredīts re- sursu rezerve- ves vienoša- nās ietvaros	Sistēmiskās pārveides fonda kredīts	Turējumi latos	Kopā
1998. gada 31. decembrī	2 744	33 537	73 137	109 418
Turējumu latos pieaugums	–	–	28 215	28 215
Pārvērtēšanas rezultāts	–	–	–93	–93
Samaksa	–2 744	–6 097	–	–8 841
1999. gada 31. decembrī	–	27 440	101 259	128 699

16. PĀRĒJĀS ĀRZEMJU SAISTĪBAS

Pārējo ārzemju saistību sadalījums gada beigās bija šāds.

(tūkst. latu)

	1999	1998
Aprēķinātie ar nerezidentiem noslēgto nepabeigto ārpusbiržas nākotnes līgumu un mijmaiņas līgumu kopējie zaudējumi	5 089	894
Pārējās ārzemju saistības	502	169
Kopā	5 591	1 063

17. LATI APGROZĪBĀ

Gada beigās apgrozībā bija šādas latu (Ls) un santīmu (s) naudas zīmes.

Nominālvērtība	Summa (tūkst. latu)		Skaitis (tūkst.)		Īpatsvars (%)	
	1999	1998	1999	1998	1999	1998
Banknotes						
Ls 500	20 262	6 269	41	13	4.8	1.7
Ls 100	60 491	47 434	605	474	14.2	12.7
Ls 50	55 501	57 040	1 110	1 141	13.0	15.2
Ls 20	132 331	108 089	6 617	5 404	31.1	28.9
Ls 10	86 598	86 874	8 660	8 687	20.3	23.2
Ls 5	48 375	47 764	9 675	9 553	11.4	12.7
Pavisam banknotes	403 558	353 470	–	–	94.8	94.4
Monētas						
Ls 2	6 196	5 826	3 098	2 913	1.4	1.5
Ls 1	7 137	6 366	7 137	6 366	1.7	1.7
50 s	3 695	3 590	7 390	7 180	0.9	1.0
20 s	1 768	1 733	8 840	8 662	0.4	0.5
10 s	1 182	1 138	11 826	11 380	0.3	0.3
5 s	870	776	17 399	15 520	0.2	0.2
2 s	666	589	33 318	29 470	0.1	0.2
1 s	594	521	59 381	52 127	0.1	0.1
Kopā	22 108	20 539	–	–	5.1	5.5
Jubilejas monētas						
Ls 100	302	306	3	3	0.1	0.1
Ls 10	133	133	13	13	0.0	0.0
Kopā	435	439	–	–	0.1	0.1
Pavisam monētas	22 543	20 978	–	–	5.2	5.6
Pavisam lati apgrozībā	426 101	374 448	–	–	100.0	100.0

1999. gadā Latvijas Banka turpināja emitēt 999. raudzes zelta apgrozības monētas ar 100 latu nominālvērtību. Apgrozībā esošo monētu kopējā nominālvērtība pieauga no 670 tūkst. latu 1998. gada beigās līdz 1 534 tūkst. latu 1999. gada beigās. Šīs apgrozībā esošās monētas nav ietvertas bilances postenī "Latī apgrozībā", jo to nominālvērtību nodrošina monētās esošais zelts.

18. PĀRĒJĀS VIETĒJĀS SAISTĪBAS

Pārējo vietējo saistību sadalījums gada beigās bija šāds.

	(tūkst. latu)	
	1999	1998
Uzkrātie procentu izdevumi par valdības noguldījumiem	380	710
Pārējie uzkrātie izdevumi	2 302	2 008
Aprēķinātie ar rezidentiem noslēgto nepabeigto valūtas mijmaiņas līgumu kopējie zaudējumi	400	207
Nodokļu saistības	47	297
Pārējās vietējās saistības	820	735
Kopā	3 949	3 957

19. PAMATKAPITĀLS, REZERVES KAPITĀLS UN RĪCĪBAS KAPITĀLS

Likums "Par Latvijas Banku" nosaka, ka Latvijas Bankas pamatkapitālam jāsasniedz 25 milj. latu.

Pamatkapitālu veido valsts piešķirtie līdzekļi un Latvijas Bankas peļņas atskaitījumi. Rezerves kapitālu veido iespējamo zaudējumu segšanai, katru gadu atskaitot 10% no bankas peļņas, līdz tas sasniedz ceturto daļu no pamatkapitāla. 1999. gada 24. novembrī spēkā stājušies grozījumi likumā "Par Latvijas Banku" nosaka, ka Latvijas Banka ieskaita valsts ieņēmumos pārskata gadā iegūtās peļņas daļu, kura aprēķināta, piemērojot likumā "Par uzņēmumu ienākuma nodokli" rezidentiem noteikto nodokļa likmi. 1999. gada beigās spēkā esošā Latvijas Republikas rezidentiem noteiktā uzņēmumu ienākuma nodokļa likme bija 25%.

Rīcības kapitālu veido Latvijas Bankas peļņas atlikuma ieskaitījumi pēc iepriekšminēto atskaitījumu izdarīšanas rezerves kapitālā un valsts ieņēmumos. Rīcības kapitālu Latvijas Banka izmanto būvniecībai un pamatlīdzekļu iegādei.

20. PĀRVĒRTĒŠANAS KONTS

Pārvērtēšanas konta pārmaiņas 1999. gadā bija šādas.

(tūkst. latu)

	Zelta un Starptautisko norēķinu bankas akciju pārvērtēšanas rezultāts	Finanšu instrumentu tirgus vērtības pārmaiņu rezultāts	Aktīvu un pasīvu ārvalstu valūtās pārvērtēšanas rezultāts	Kopā
1998. gada 31. decembrī	46 865	1 774	-26 775	21 864
Pieaugums/samazinājums (-)	1 618	-5 737	-4 113	-8 232
1999. gada 31. decembrī	48 483	-3 963	-30 888	13 632

21. SPECIĀLIE UZKRĀJUMI

Gada laikā izveidoti šādi speciālie uzkrājumi.

(tūkst. latu)

	1999	1998
Ieguldījuma saistītajā uzņēmumā vērtības samazinājumam	10 748	-
Kredītiestādēm izsniegtajiem kredītiem	-	3 000
Kopā	10 748	3 000

22. CITI BANKAS DARBĪBAS IENĀKUMI

Citu bankas darbības ienākumu sadalījums bija šāds.

(tūkst. latu)

	1999	1998
Speciālo uzkrājumu samazinājums sakarā ar attiecināmo aktīvu atgūšanu	3 000	-
Pārējie bankas darbības ienākumi	884	482
Kopā	3 884	482

23. NAUDAS PLŪSMAS PĀRSKATS

(1) Darbības ienākumu saskaņošana ar neto naudas un tās ekvivalentu ieplūdi pamatdarbības rezultātā

	(tūkst. latu)	
	1999	1998
Peļņa pirms sadales	–	7 735
Pamatlīdzekļu nolietojums	1 424	1 470
Zaudējumi no pamatlīdzekļu atsavināšanas	17	7
Speciālo uzkrājumu pieaugums	7 748	3 000
Pārvērtēšanas un finanšu instrumentu tirgus vērtības pārmaiņu neto pieaugums/samazinājums (–)	–9 884	4 581
Zelta neto pieaugums (–)/samazinājums	17	–35
Speciālo aizņēmumu tiesību neto pieaugums (–)/samazinājums	–1 623	1 036
Ārvalstu parāda vērtspapīru un citu ārvalstu ieguldījumu neto pieaugums (–)/samazinājums	–29 870	18 537
Pārējo ārzemju aktīvu neto pieaugums (–)/samazinājums	2 123	–365
Kredītu iekšzemes kredītiestādēm neto pieaugums (–)	–8 282	–47 489
Tranzītkredītu samazinājums	4 234	5 050
Valdības vērtspapīru neto pieaugums (–)/samazinājums	19 260	–8 418
Pārējo vietējo aktīvu neto pieaugums (–)	–86	–212
Latos veikto ārvalstu banku noguldījumu neto pieaugums/samazinājums (–)	71	–1
Pārējo ārzemju saistību neto pieaugums/samazinājums (–)	4 528	–1 336
Apgrozībā esošo latu apjoma neto pieaugums	51 653	15 095
Valdības noguldījumu neto pieaugums	8 639	31 950
Citu finanšu institūciju noguldījumu neto pieaugums/samazinājums (–)	3 005	–21
Pārējo vietējo saistību neto pieaugums/samazinājums (–)	–8	881
Eiropas Savienības dāvinājuma pieaugums	69	7
Neto naudas un tās ekvivalentu ieplūde pamatdarbības rezultātā	53 035	31 472

(2) Naudas un tās ekvivalentu atlikumu analīze

(tūkst. latu)

	1999	Pārmaiņas	1998
Ārvalstu konvertējamā valūta kasē	2 858	1 039	1 819
Īstermiņa noguldījumi ārvalstu bankās un citās ārvalstu finanšu institūcijās (atlikušais termiņš nepārsniedz 90 dienu)	76 471	19 944	56 527
Iekšzemes kredītiestāžu īstermiņa noguldījumi	-95 765	-96	-95 669
Kopā	-16 436	20 887	-37 323

24. ATVASINĀTIE FINANŠU INSTRUMENTI

Lai pārvaldītu procentu likmju un valūtas risku, kas saistīts ar Latvijas Bankas ārējām rezervēm, Latvijas Banka veic darījumus ar ārpusbiržas ārvalstu valūtas maiņas nākotnes līgumiem, procentu likmju mijmaiņas līgumiem un biržā tirgotajiem procentu likmju nākotnes līgumiem. Īstenojot savu monetāro politiku, Latvijas Banka veic arī valūtas mijmaiņas darījumus.

Gada beigās Latvijas Bankai bija šādi biržā nekotētie atvasinātie finanšu instrumenti.

(tūkst. latu)

	Līgumvērtība vai nosacītā vērtība		Patiesā vērtība	
	1999	1998	1999	1998
Ārvalstu valūtas maiņas atvasinātie instrumenti				
Prasības, kas saistītas ar ārpusbiržas ārvalstu valūtas maiņas nākotnes līgumiem	232 390	209 304	231 107	207 959
Saistības, kas saistītas ar ārpusbiržas ārvalstu valūtas maiņas nākotnes līgumiem	232 662	208 046	231 471	206 952
Ārpusbiržas ārvalstu valūtas maiņas nākotnes līgumi (neto)	x	x	-364	1 007
Prasības, kas saistītas ar valūtas	60 618	39 891	60 187	39 701
Saistības, kas saistītas ar valūtas	61 253	39 773	60 686	39 517
Valūtas mijmaiņas līgumi (neto)	x	x	-499	184

(turpinājums nāk. lpp.)

(turpinājums)	(tūkst. latu)			
	Līgumvērtība vai nosacītā vērtība		Patiesā vērtība	
	1999	1998	1999	1998
Procentu likmju atvasinātie instrumenti				
Prasības, kas saistītas ar procentu likmju mijmaiņas līgumiem	23 501	26 760	23 501	26 760
Saistības, kas saistītas ar procentu likmju mijmaiņas līgumiem	25 862	25 241	25 862	25 241
Procentu likmju mijmaiņas līgumi (neto)	x	x	-2 361	1 519
Kopā prasības, kas saistītas ar biržā nekotētajiem atvasinātajiem finanšu instrumentiem	316 509	275 955	314 795	274 420
Kopā saistības, kas saistītas ar biržā nekotētajiem atvasinātajiem finanšu instrumentiem	319 777	273 060	318 019	271 710
Biržā nekotētie atvasinātie finanšu instrumenti (neto)	x	x	-3 224	2 710

Gada beigās Latvijas Bankai bija šādi biržā tirgotie procentu likmju nākotnes līgumi.

	(tūkst. latu)			
	Līgumvērtība		Patiesā vērtība	
	1999	1998	1999	1998
Nopirktie biržā tirgotie procentu likmju nākotnes līgumi	1 528	–	1 591	–
Pārdotie biržā tirgotie procentu likmju nākotnes līgumi	13 105	13 074	14 416	15 534

25. AR PAMATLĪDZEKĻU IEGĀDI SAISTĪTĀS LĪGUMSAISTĪBAS

1999. gada beigās Latvijas Bankai bija ar ēku un iekārtu iegādi saistītas līgumsaistības 16 208 tūkst. latu apjomā (1998. gada beigās – 519 tūkst. latu).

26. VALŪTU STRUKTŪRA

Latvijas Bankas aktīvu, saistību un ārpusbilances posteņu valūtu struktūra gada beigās bija šāda.

	(tūkst. latu)						
	LVL	USD	XDR	EUR	Zelts	Pārējie	Kopā
1999. gada 31. decembrī							
Ārzemju aktīvi							
Zelts	-	-	-	-	42 215	-	42 215
Speciālās aizņēmuma tiesības	-	-	1 788	-	-	-	1 788
Ārvalstu konvertējamās valūtas	-	283 675	-	121 274	-	101 633 ¹	506 582
Starptautiskais Valūtas fonds	-	-	101 144	-	-	-	101 144
Starptautisko norēķinu bankas akcijas	-	-	-	-	988	-	988
Nekonvertējamās valūtas	-	-	-	-	-	276	276
Pārējie ārzemju aktīvi	2 249	786	-	245	-	31	3 311
Vietējie aktīvi							
Kredīti kredītiestādēm	63 182	-	-	-	-	140	63 322
Tranzītkredīti	-	49 209	-	901	-	-	50 110
Valdības vērtspapīri	30 156	-	-	-	-	-	30 156
Ieguldījums saistītajā uzņēmumā	4 726	-	-	-	-	-	4 726
Pamatlīdzekļi	15 635	-	-	-	-	-	15 635
Pārējie vietējie aktīvi	739	-	-	-	416	-	1 155
KOPĀ AKTĪVI	116 687	333 670	102 932	122 420	43 619	102 080	821 408

(turpinājums nāk. lpp.)

¹ Iekļauti finanšu instrumenti Lielbritānijas sterliņu mārciņās un Japānas jenās. To ekvivalents latos ir attiecīgi 45 239 tūkst. un 12 935 tūkst.

(turpinājums)	(tūkst. latu)						
	LVL	USD	XDR	EUR	Zelts	Pārējie	Kopā
Ārzemju saistības							
Starptautiskais Valūtas fonds	101 259	–	27 440	–	–	–	128 699
Ārvalstu banku noguldījumi latos	321	–	–	–	–	–	321
Nekonvertējamās valūtas	–	–	–	–	–	42	42
Pārējās ārzemju saistības	5 089	500	–	2	–	–	5 591
Lati apgrozībā	426 101	–	–	–	–	–	426 101
Vietējās saistības							
Kredītiestāžu noguldījumi	95 765	–	–	–	–	–	95 765
Valdības noguldījumi	21 520	24 084	1 782	62 892	–	–	110 278
Citu finanšu institūciju noguldījumi	3 858	472	–	2	–	9	4 341
Pārējās vietējās saistības	3 489	352	–	97	–	11	3 949
KOPĀ SAISTĪBAS	657 402	25 408	29 222	62 993	–	62	775 087
Bilances neto pozīcija	–540 715	308 262	73 710	59 427	43 619	102 018	46 321
Atvasināto finanšu instrumentu neto pozīcija	60 187	–107 829	–	46 842	–42 118	39 694	–3 224
Ar pamatlīdzekļu iegādi saistīto līgumsaistību neto pozīcija	5 857	–	–	10 351	–	–	16 208
1998. gada 31. decembrī							
KOPĀ AKTĪVI	115 198	287 643	73 094	5 211	42 736	218 435	742 317
KOPĀ PASĪVI	579 549	13 929	36 302	31 934	–	26 119	687 833
Bilances neto pozīcija	–464 351	273 714	36 792	–26 723	42 736	192 316	54 484
Atvasināto finanšu instrumentu neto pozīcija	17 942	–61 391	–	26 760	–39 779	59 178	2 710
Ar pamatlīdzekļu iegādi saistīto līgumsaistību neto pozīcija	519	–	–	–	–	–	519

27. AKTĪVU UN SAISTĪBU DALĪJUMS PĒC PROCENTU LIKMJU MAIŅAS TERMIŅĀ

Tabulā atspoguļots Latvijas Bankas finansiālā stāvokļa jutīgums pret procentu likmju pārmaiņām.

Šajā tabulā iekļautie aktīvi un saistības uzrādītas to bilances vērtībā, klasificējot pēc pārskata datumam tuvākā – procentu likmju maiņas vai līguma termiņa – datuma. Atvasināto finanšu instrumentu bilances vērtība attiecīgi ietverta bilances pozīcijā "Pārējie ārzemju aktīvi", "Pārējie vietējie aktīvi", "Pārējās ārzemju saistības" un "Pārējās vietējās saistības" sadaļā "Procentu likmju maiņai nepakļauti". Atvasināto finanšu instrumentu tīrā pozīcija atspoguļo visu no procentu likmēm atkarīgo atvasināto finanšu instrumentu tīro patieso vērtību.

	Procentu likmju maiņai pakļauti					Procentu likmju maiņai nepakļauti	Kopā
	Līdz 1 mēn.	1–3 mēn.	3–6 mēn.	6–12 mēn.	Ilgāks par 1 gadu		
1999. gada 31. decembrī							
Ārzemju aktīvi							
Zelts	11 090	20 170	10 955	–	–	–	42 215
Speciālās aizņēmuma tiesības	–	–	–	–	–	1 788	1 788
Ārvalstu konvertējamās valūtas	128 575	68 214	20 441	22 774	263 359	3 219	506 582
Starptautiskais Valūtas fonds	–	–	–	–	–	101 144	101 144
Starptautisko norēķinu bankas akcijas	–	988	–	–	–	–	988
Nekonvertējamās valūtas	–	–	–	–	–	276	276
Pārējie ārzemju aktīvi	–	–	–	–	–	3 311	3 311
Vietējie aktīvi							
Kredīti kredītiestādēm	23 568	28 614	11 000	–	140	–	63 322
Tranzītkredīti	–	15 417	–	–	–	34 693	50 110
Valdības vērtspapīri	4 830	3 215	16 924	5 187	–	–	30 156
Ieguldījums saistītajā uzņēmumā	–	–	–	–	–	4 726	4 726
Pamatlīdzekļi	–	–	–	–	–	15 635	15 635
Pārējie vietējie aktīvi	–	–	–	–	–	1 155	1 155
KOPĀ AKTĪVI	168 063	136 618	59 320	27 961	263 499	165 947	821 408

(turpinājums nāk. lpp.)

(turpinājums)

(tūkst. latu)

	Procentu likmju maiņai pakļauti					Procentu likmju maiņai nepakļauti	Kopā
	Līdz 1 mēn.	1–3 mēn.	3–6 mēn.	6–12 mēn.	Ilgāks par 1 gadu		
Ārzemju saistības							
Starptautiskais Valūtas fonds	–	–	–	–	–	128 699	128 699
Ārvalstu banku noguldījumi latos	–	–	–	–	–	321	321
Nekonvertējamās valūtas	–	–	–	–	–	42	42
Pārējās ārzemju saistības	–	–	–	–	–	5 591	5 591
Lati apgrozībā	–	–	–	–	–	426 101	426 101
Vietējās saistības							
Kredītiestāžu noguldījumi	1 000	–	–	–	–	94 765	95 765
Valdības noguldījumi	72 260	23 470	2 682	–	–	11 866	110 278
Citu finanšu institūciju noguldījumi	2 950	–	–	–	–	1 391	4 341
Pārējās vietējās saistības	–	–	–	–	–	3 949	3 949
KOPĀ SAISTĪBAS	76 210	23 470	2 682	–	–	672 725	775 087
Bilances tūrā pozīcija	91 853	113 148	56 638	27 961	263 499	x	x
Atvasināto finanšu instrumentu tūrā pozīcija	397	–2 781	–764	–	–	x	x
1998. gada 31. decembrī							
KOPĀ AKTĪVI	145 833	119 593	38 462	55 863	252 415	130 151	742 317
KOPĀ SAISTĪBAS	76 162	29 408	–	–	–	582 263	687 833
Bilances tūrā pozīcija	69 671	90 185	38 462	55 863	252 415	x	x
Atvasināto finanšu instrumentu tūrā pozīcija	402	1 854	568	33	–	x	x

Bilances pozīcijā "Ārvalstu konvertējamās valūtas" iekļautie aktīvi ir augsti likvīdi, un Latvijas Banka tos var atsavināt pēc saviem ieskatiem.

REVĪZIJAS KOMISIJAS ZIŅOJUMS LATVIJAS BANKAS PADOMEI

Mēs esam revidējuši Latvijas Bankas 1999. gada 31. decembra bilanci, 1999. gada peļņas un zaudējumu aprēķinu, atzītās peļņas un zaudējumu un naudas plūsmas pārskatu (tālāk tekstā – finanšu pārskati), kas sagatavoti saskaņā ar Latvijas Bankas grāmatvedības principiem un likumu "Par Latvijas Banku". Par šiem finanšu pārskatiem, kas atspoguļoti no 40. lappuses līdz 65. lappusei, ir atbildīga Latvijas Bankas vadība. Mēs esam atbildīgi par atzinumu, ko, pamatojoties uz veikto revīziju, mēs izsakām par šiem finanšu pārskatiem. Latvijas Bankas 1998. gada finanšu pārskatu revīziju veica revīzijas komisija, kuras sastāvā ietilpa citas neatkarīgas auditorfirmas un Latvijas Republikas Valsts kontroles pārstāvji. Revīzijas komisijas 1999. gada 4. martā apstiprinātais ziņojums ietvēra atzinumu bez iebildumiem.

Mēs veicām revīziju saskaņā ar Starptautiskajiem revīzijas standartiem. Šie standarti nosaka, ka mums ir jāplāno un jāveic revīzija tā, lai gūtu pietiekamu pārliecību par to, ka finanšu pārskatos nav būtisku kļūdu. Revīzija ietver summu un citas finanšu pārskatos minētās informācijas un paskaidrojumu pārbaudi izlases veidā. Revīzija ietver arī lietoto grāmatvedības principu un būtisku vadības pieņēmumu novērtēšanu, kā arī vispārēju finanšu pārskatu satura novērtējumu. Mēs uzskatām, ka veiktā revīzija mums dod pietiekamu pamatojumu atzinuma izteikšanai.

Pēc mūsu domām, šie finanšu pārskati visos būtiskos aspektos patiesi atspoguļo Latvijas Bankas finansiālo stāvokli 1999. gada 31. decembrī, kā arī tās 1999. gada darbības rezultātus un naudas plūsmu saskaņā ar Latvijas Bankas pieņemtajiem grāmatvedības principiem un likumu "Par Latvijas Banku".

KPMG LATVIA SIA
RĪGA

KPMG
LONDONA

LATVIJAS REPUBLIKAS
VALSTS KONTROLE

Rīgā
2000. gada 9. martā

LATVIJAS BANKAS PADOMES LĒMUMS

Latvijas Bankas padome 2000. gada 24. martā pieņēma lēmumu Nr. 73/1 "Par Latvijas Bankas 1999. gada pārskatu".

Pēc Latvijas Bankas 1999. gada saimnieciskās darbības revīzijas rezultātu izskatīšanas Latvijas Bankas padome nolemj:

Apstiprināt Latvijas Bankas 1999. gada pārskatu.

E. Repše
Latvijas Bankas prezidents

PIELIKUMI

I. pielikums

MONETĀRIE RĀDĪTĀJI 1999. GADĀ

	I	II	III	IV	V	VI
Latvijas Banka						
Naudas bāze M0	434.5	457.7	481.0	466.7	476.3	491.5
Skaidrā nauda apgrozībā	370.1	380.7	393.4	388.7	395.9	407.9
Noguldījumi Latvijas Bankā	64.5	77.0	87.6	77.9	80.4	83.7
Skaidrā nauda pret naudas bāzi (%)	85.2	83.2	81.8	83.3	83.1	83.0
Tīrie ārējie aktīvi	468.4	474.9	488.9	486.4	568.7	558.9
Tīrie iekšējie aktīvi	-33.8	-17.3	-7.8	-19.7	-92.3	-67.3
Kredīti	77.9	94.2	100.8	88.1	13.6	17.6
Bankām	46.3	64.3	84.0	59.8	53.5	44.8
Valdībai (neto)	31.6	29.9	16.8	28.3	-39.9	-27.2
Pārējie aktīvi (neto)	-111.7	-111.5	-108.6	-107.8	-105.9	-84.9
Banku sistēma						
Plašā nauda M2X	911.8	940.1	920.7	915.8	928.7	971.3
Skaidrā nauda apgrozībā ¹	341.1	350.0	357.6	357.5	359.9	371.8
Nebanku ² noguldījumi	570.7	590.1	563.1	558.2	568.9	599.6
Ārvalstu valūtās	259.2	283.4	260.6	255.7	252.8	272.7
Iekšzemes naudas piedāvājums M2D ³	652.6	656.7	660.1	660.1	675.9	698.6
Tīrie ārējie aktīvi	442.0	455.8	416.7	398.7	475.3	496.5
Tīrie iekšējie aktīvi	469.8	484.3	504.0	517.1	453.5	474.9
Kredīti	575.3	581.3	589.3	582.2	594.9	599.1
Latvijas Bankas refinansēšanas likme (perioda beigās; %)	4.0	4.0	4.0	4.0	4.0	4.0
Vidējās svērtās procentu likmes (%)						
Starpbanku tirgū	5.6	5.3	5.2	4.7	4.5	4.3
Nebanku sektorā						
Latos izsniegtie īstermiņa kredīti	17.3	17.0	16.3	15.8	15.5	15.8
Latos piesaistītie termiņnoguldījumi	5.7	5.4	5.4	4.9	4.7	5.3
LVL pret USD (perioda beigās)	0.574	0.586	0.590	0.591	0.597	0.598
LVL pret EUR (perioda beigās)	0.657	0.647	0.633	0.627	0.624	0.619

¹ Bez atlikumiem banku kasēs.

² Nebankas ir uzņēmumi un privātpersonas.

³ Skaidrā nauda apgrozībā – atlikumi banku kasēs + iekšzemes uzņēmumu un privātpersonu noguldījumi nacionālajā valūtā.

I. pielikums

(turpinājums)

(perioda beigās; milj. latu)

VII	VIII	IX	X	XI	XII	
Latvijas Banka						
481.7	447.2	449.8	469.4	478.2	526.2	Naudas bāze M0
401.4	393.4	386.5	389.3	395.3	426.1	Skaidrā nauda apgrozībā
80.3	53.8	63.3	80.0	82.9	100.1	Noguldījumi Latvijas Bankā
83.3	88.0	85.9	82.9	82.7	81.0	Skaidrā nauda pret naudas bāzi (%)
549.5	511.8	478.6	525.4	532.6	521.6	Tīrie ārējie aktīvi
-67.8	-64.6	-28.8	-56.1	-54.4	4.6	Tīrie iekšējie aktīvi
16.2	21.4	54.3	12.7	14.4	68.0	Kredīti
38.1	36.3	39.1	36.3	49.0	63.3	Bankām
-21.9	-15.0	15.2	-23.6	-34.6	4.6	Valdībai (neto)
-84.1	-86.0	-83.1	-68.7	-68.8	-63.3	Pārējie aktīvi (neto)
Banku sistēma						
966.6	941.9	947.6	943.7	949.7	997.2	Plašā nauda M2X
366.7	355.6	351.5	353.5	356.9	377.4	Skaidrā nauda apgrozībā ¹
600.0	586.3	596.1	590.2	592.8	619.8	Nebanku ² noguldījumi
275.6	279.5	295.1	294.4	291.5	298.6	Ārvalstu valūtās
691.0	662.4	652.5	649.2	658.2	698.7	Iekšzemes naudas piedāvājums M2D ³
469.2	437.6	418.0	419.5	387.6	362.2	Tīrie ārējie aktīvi
497.4	504.2	529.6	524.1	562.2	635.1	Tīrie iekšējie aktīvi
601.7	604.6	616.8	625.7	647.6	656.3	Kredīti
4.0	4.0	4.0	4.0	4.0	4.0	Latvijas Bankas refinansēšanas likme (perioda beigās; %)
Vidējās svērtās procentu likmes (%)						
3.8	3.5	6.5	7.3	4.4	2.7	Starpbanku tirgū
Nebanku sektorā						
12.3	12.6	11.5	12.4	11.5	12.5	Latos izsniegtie īstermiņa kredīti
4.2	4.2	6.4	6.2	4.2	4.4	Latos piesaistītie termiņnoguldījumi
0.588	0.587	0.579	0.577	0.584	0.583	LVL pret USD (perioda beigās)
0.627	0.615	0.610	0.606	0.592	0.588	LVL pret EUR (perioda beigās)

2. pielikums

LATVIJAS BANKAS 1999. GADA MĒNEŠU BILANCES

(mēneša beigās; tūkst. latu)

	I	II	III	IV	V	VI
AKTĪVI						
ĀRZEMJU AKTĪVI	573 618	610 875	629 534	624 918	708 168	697 143
Zelts	40 573	41 992	41 155	41 657	40 308	38 877
Speciālās aizņēmuma tiesības	685	314	314	599	292	288
Ārvalstu konvertējamās valūtas	455 021	461 995	480 567	475 750	560 409	548 760
Starptautiskais Valūtas fonds	72 929	101 158	101 144	101 144	101 144	101 144
Starptautisko norēķinu bankas akcijas	949	982	964	976	943	910
Nekonvertējamās valūtas	321	329	305	311	311	317
Pārējie ārzemju aktīvi ¹	3 140	4 105	5 085	4 481	4 761	6 847
VIETĒJIE AKTĪVI	156 889	169 613	188 641	155 392	150 475	138 838
Kredīti kredītiestādēm	46 307	64 253	83 971	59 798	53 453	44 764
Tranzītkredīti	54 766	55 875	55 559	55 606	56 153	54 715
Valdības vērtspapīri	45 492	38 596	38 671	29 621	29 645	28 527
Ieguldījums saistītajā uzņēmumā	–	–	–	–	–	–
Pamatlīdzekļi	9 134	9 035	9 017	8 987	9 187	9 509
Pārējie vietējie aktīvi ¹	1 190	1 854	1 423	1 380	2 037	1 323
KOPĀ AKTĪVI	730 507	780 488	818 175	780 310	858 643	835 981
PASĪVI						
ĀRZEMJU SAISTĪBAS	108 400	137 633	140 588	138 440	139 416	138 187
Starptautiskais Valūtas fonds	106 979	135 208	135 194	134 280	134 187	132 662
Ārvalstu banku noguldījumi latos	248	255	256	236	246	225
Nekonvertējamās valūtas	49	50	47	47	47	48
Pārējās ārzemju saistības ²	1 124	2 120	5 091	3 877	4 936	5 252
LATI APGROZĪBĀ	370 078	380 685	393 397	388 712	395 941	407 853
VIETĒJĀS SAISTĪBAS	197 486	205 975	229 843	197 987	269 097	237 686
Kredītiestāžu noguldījumi	63 383	74 792	83 471	74 475	77 238	80 638
Valdības noguldījumi	127 504	122 828	135 575	113 427	180 988	146 039
Citu finanšu institūciju noguldījumi	1 088	2 199	4 176	3 474	3 168	3 030
Pārējās vietējās saistības ²	5 511	6 156	6 621	6 611	7 703	7 979
KAPITĀLS UN REZERVES	54 543	56 195	54 347	55 171	54 189	52 255
Pamatkapitāls	4 750	4 750	4 750	4 750	4 750	4 750
Rezerves kapitāls	2 181	2 181	2 181	2 181	2 181	2 181
Rīcības kapitāls	25 243	25 243	25 243	25 243	25 243	25 243
Pārvērtēšanas konts	21 923	23 574	21 726	22 550	21 568	19 634
Eiropas Savienības dāvinājums	446	447	447	447	447	447
KOPĀ PASĪVI	730 507	780 488	818 175	780 310	858 643	835 981

¹ Ietverta aprēķinātā nepabeigto ārpusbiržas nākotnes līgumu un mijmaiņas līgumu kopējā peļņa saskaņā ar šo finanšu instrumentu grāmatvedības politikas maiņu 1999. gadā.

² Ietverti aprēķinātie nepabeigto ārpusbiržas nākotnes līgumu un mijmaiņas līgumu kopējie zaudējumi saskaņā ar šo finanšu instrumentu grāmatvedības politikas maiņu 1999. gadā.

2. pielikums

(turpinājums)

(mēneša beigās; tūkst. latu)

VII	VIII	IX	X	XI	XII	
AKTĪVI						
682 437	645 975	613 743	660 332	668 336	656 304	ĀRZEMJU AKTĪVI
37 344	37 132	44 096	42 900	42 858	42 215	Zelts
568	256	256	256	9	1 788	Speciālās aizņēmuma tiesības
534 701	496 631	462 622	512 037	519 770	506 582	Ārvalstu konvertējamās valūtas
101 144	101 144	101 144	101 144	101 144	101 144	Starptautiskais Valūtas fonds
874	869	1 032	1 004	1 003	988	Starptautisko norēķinu bankas akcijas
312	305	298	286	286	276	Nekonvertējamās valūtas
7 494	9 638	4 295	2 705	3 266	3 311	Pārējie ārzemju aktīvi ¹
133 303	154 288	156 488	135 145	148 269	165 104	VIETĒJIE AKTĪVI
38 123	36 338	39 096	36 260	49 002	63 322	Kredīti kredītiestādēm
52 173	52 067	51 375	51 180	51 725	50 110	Tranzītkredīti
31 476	37 128	35 863	23 459	23 134	30 156	Valdības vērtspapīri
–	15 546	15 546	9 546	9 546	4 726	Ieguldījums saistītajā uzņēmumā
9 829	11 635	12 860	13 337	13 893	15 635	Pamatlīdzekļi
1 702	1 574	1 748	1 363	969	1 155	Pārējie vietējie aktīvi ¹
815 740	800 263	770 231	795 477	816 605	821 408	KOPĀ AKTĪVI
PASĪVI						
132 798	134 064	135 097	134 815	135 661	134 653	ĀRZEMJU SAISTĪBAS
130 223	130 223	130 223	130 223	130 223	128 699	Starptautiskais Valūtas fonds
495	461	353	312	310	321	Ārvalstu banku noguldījumi latos
48	46	45	43	43	42	Nekonvertējamās valūtas
2 032	3 334	4 476	4 237	5 085	5 591	Pārējās ārzemju saistības ²
401 415	393 377	386 476	389 340	395 307	426 101	LATI APGROZĪBĀ
230 740	223 824	200 005	224 361	238 107	214 333	VIETĒJĀS SAISTĪBAS
77 204	51 295	61 308	75 646	78 429	95 765	Kredītiestāžu noguldījumi
141 315	143 311	110 828	136 527	146 859	110 278	Valdības noguldījumi
3 083	18 077	17 520	4 390	4 433	4 341	Citu finanšu institūciju noguldījumi
9 138	11 141	10 349	7 798	8 386	3 949	Pārējās vietējās saistības ²
50 787	48 998	48 653	46 961	47 530	46 321	KAPITĀLS UN REZERVES
4 750	4 750	4 750	4 750	4 750	4 750	Pamatkapitāls
2 181	2 181	2 181	2 181	2 181	2 181	Rezerves kapitāls
25 243	25 243	25 243	25 243	25 243	25 243	Riņības kapitāls
18 166	16 377	16 032	14 272	14 841	13 632	Pārvērtēšanas konts
447	447	447	515	515	515	Eiropas Savienības dāvinājums
815 740	800 263	770 231	795 477	816 605	821 408	KOPĀ PASĪVI

3. pielikums

LATVIJAS BANKAS 1995.–1999. GADA BILANCES

	1995	1996	1997	1998	1999
AKTĪVI					
ĀRZEMJU AKTĪVI	407 528	518 240	572 038	576 205	656 304
Zelts ¹	51 753 ²	51 176 ²	43 147 ²	40 651	42 215
Speciālās aizņēmuma tiesības	1 195	1 251	1 201	165	1 788
Ārvalstu konvertējamās valūtas	279 579 ^{3,4}	389 826 ⁴	447 318 ⁴	455 729	506 582
Starptautiskais Valūtas fonds	72 929	72 929	72 929	72 929	101 144
Starptautisko norēķinu bankas akcijas ⁵	1 211 ⁶	1 198 ⁶	1 010 ⁶	951	988
Nekonvertējamās valūtas	807	1 386	1 364	346	276
Pārējie ārzemju aktīvi	54 ⁷	474 ⁷	5 069 ^{7,8}	5 434 ⁸	3 311
VIETĒJIE AKTĪVI	111 176	82 283	115 074	166 112	165 104
Kredīti kredītiestādēm	24 579	9 950	7 551	52 040	63 322
Tranzītkredīti	51 585 ⁹	30 575	59 394	54 344	50 110
Pārējie kredīti	18 880	19 707	–	–	–
Valdības vērtspapīri	5 774	14 077	40 998	49 416	30 156
Ieguldījums saistītajā uzņēmumā	–	–	–	–	4 726
Pamatlīdzekļi	4 453	6 086	6 274	9 243	15 635
Pārējie vietējie aktīvi	5 905 ¹⁰	1 888	857	1 069 ⁸	1 155
KOPĀ AKTĪVI	518 704	600 523	687 112	742 317	821 408

¹ 1995. un 1996. gada finanšu pārskatos zelta rezerves bija novērtētas pēc noteiktas zelta vērtības (300 ASV dolāru par Trojas unci). 1997. gada finanšu pārskatos zelta rezerves bija novērtētas pēc latos noteiktas zelta vērtības (175.50 latu par Trojas unci).

² Zelta rezerves novērtētas to tirgus vērtībā, retrospektīvi lietojot pašreizējo zelta novērtēšanas politiku.

³ 1995. gada finanšu pārskatos ārzemju aktīvi ārvalstu konvertējamās valūtās bija novērtēti to iegādes vērtībā.

⁴ Papildus ietverti uzkrātie procentu ienākumi par ārvalstu vērtspapīriem un valdījumā esošie valdības naudas līdzekļi, kas 1995.–1997. gada finanšu pārskatos uzrādīti attiecīgi postenī "Citi aktīvi" un "Pārējie ārzemju aktīvi".

⁵ 1995. un 1996. gada finanšu pārskatos akciju vērtība bija noteikta, pamatojoties uz noteikto zelta vērtību (300 ASV dolāru par Trojas unci). 1997. gada finanšu pārskatos akciju vērtība bija noteikta, pamatojoties uz latos noteikto zelta vērtību (175.50 latu par Trojas unci).

⁶ Akciju vērtība noteikta pēc zelta tirgus vērtības, retrospektīvi lietojot pašreizējo zelta novērtēšanas politiku.

⁷ Papildus ietverti uzkrātie procentu ienākumi par noguldījumiem ārvalstu bankās un citās ārvalstu finanšu institūcijās, kas 1995.–1997. gada finanšu pārskatos uzrādīti postenī "Citi aktīvi".

⁸ Ietverta aprēķinātā nepabeigto ārpusbiržas nākotnes līgumu un mijmaiņas līgumu kopējā peļņa saskaņā ar šo finanšu instrumentu grāmatvedības politikas maiņu 1999. gadā.

⁹ T.sk. Latvijas Bankas aizdevums valdībai (15 750 tūkst. latu).

¹⁰ 1995. gada finanšu pārskatos pamatlīdzekļi uzrādīti postenī "Citi aktīvi".

3. pielikums

(turpinājums)

(gada beigās; tūkst. latu)

	1995	1996	1997	1998	1999
PASĪVI					
ĀRZEMJU SAISTĪBAS	159 622	145 805	127 015	110 784	134 653
Starptautiskais Valūtas fonds	159 163	145 497	124 134	109 418	128 699
Ārvalstu banku noguldījumi latos	198	67	251	250	321
Nekonvertējamās valūtas	255	235	231	53	42
Pārējās ārzemju saistības	6	6	2 399 ¹	1 063 ¹	5 591
LATI APGROZĪBĀ	225 871	282 602	359 353	374 448	426 101
VIETĒJĀS SAISTĪBAS	100 206	137 003	155 153	202 601	214 333
Kredītiestāžu noguldījumi	46 908	52 780	80 531	95 669	95 765
Valdības noguldījumi ²	44 668	73 578	69 689	101 639	110 278
Citu finanšu institūciju noguldījumi	840	5 295	1 857	1 336	4 341
Pārējās vietējās saistības	7 790	5 350	3 076	3 957 ¹	3 949
KAPITĀLS UN REZERVES	33 005	35 113	45 591	54 484	46 321
Pamatkapitāls	2 500	2 500	4 455	4 750	4 750
Rezerves kapitāls	625	625	1 407	2 181	2 181
Rīcības kapitāls	9 093	13 494	18 577	25 243	25 243
Pārvērtēšanas konts	20 360 ^{3,4}	18 067 ³	20 713 ^{3,5}	21 864	13 632
Eiropas Savienības dāvinājums	427	427	439	446	515
KOPĀ PASĪVI	518 704	600 523	687 112	742 317	821 408

¹ Ietverti aprēķinātie nepabeigto ārpusbiržas nākotnes līgumu un mijmaiņas līgumu kopējie zaudējumi saskaņā ar šo finanšu instrumentu grāmatvedības politikas maiņu 1999. gadā.

² 1995.–1997. gada finanšu pārskatos valdības ārzemju aizņēmumu noguldījumi un humānās palīdzības konti uzrādīti atsevišķos bilances posteņos.

³ Papildus ietverts zelta rezervju un Starptautisko norēķinu bankas akciju vērtības pārmaiņu rezultāts pēc zelta novērtēšanas tirgus vērtībā, retrospektīvi lietojot pašreizējo zelta novērtēšanas politiku.

⁴ Papildus ietverts ieguldījumu vērtības palielinājums saskaņā ar grāmatvedības politikas maiņu.

⁵ Papildus ietverta aprēķinātā nepabeigto ārpusbiržas nākotnes līgumu un mijmaiņas līgumu tirā peļņa saskaņā ar šo finanšu instrumentu grāmatvedības politikas maiņu.

4. pielikums

LATVIJAS BANKAS 1995.–1999. GADA PEĻŅAS UN ZAUDĒJUMU APRĒĶINI

(tūkst. latu)

	1995	1996	1997	1998	1999
PROCENTU IENĀKUMI					
Ārzemju operācijas	21 592	19 322	23 394	25 834	22 138
Vietējās operācijas	10 053	4 942	3 558	5 588	6 096
PROCENTU IZDEVUMI					
Ārzemju operācijas	2 960	2 272	1 529	724	400
Vietējās operācijas	3 159	2 988	2 750	5 113	4 870
TĪRIE PROCENTU IENĀKUMI	25 526	19 004	22 673	25 585	22 964
SPECIĀLIE UZKRĀJUMI	7 825	1 142	2 658	3 000	10 748
CITI BANKAS DARBĪBAS IENĀKUMI	604	611	622	482	3 884
CITI BANKAS DARBĪBAS IZDEVUMI	11 872	11 550	12 817	15 332	16 100
PEĻŅA PIRMS SADALES	6 433	6 923	7 820	7 735	–

5. pielikums

**LATVIJAS BANKAS NOTEIKTIE EIRO, LIELBRITĀNIJAS STERLIŅU MĀRCIŅAS,
JAPĀNAS JENAS UN ASV DOLĀRA KURSI**

	Augstākais	Vidējais	Zemākais	Augstākais	Vidējais	Zemākais
1999	Eiro (EUR)			Lielbritānijas sterliņu mārciņa (GBP)		
I	0.6710	0.6620	0.6559	0.9560	0.9417	0.9300
II	0.6566	0.6503	0.6452	0.9520	0.9433	0.9350
III	0.6448	0.6399	0.6327	0.9560	0.9509	0.9380
IV	0.6384	0.6325	0.6264	0.9540	0.9498	0.9400
V	0.6351	0.6305	0.6243	0.9640	0.9573	0.9500
VI	0.6231	0.6196	0.6152	0.9610	0.9534	0.9470
VII	0.6285	0.6183	0.6104	0.9480	0.9400	0.9350
VIII	0.6296	0.6225	0.6127	0.9490	0.9422	0.9330
IX	0.6218	0.6105	0.6021	0.9540	0.9416	0.9340
X	0.6225	0.6167	0.6064	0.9610	0.9539	0.9490
XI	0.6084	0.6022	0.5917	0.9500	0.9439	0.9360
XII	0.5962	0.5898	0.5849	0.9460	0.9395	0.9320
1999	100 Japānas jenu (JPY)			ASV dolārs (USD)		
I	0.5140	0.5021	0.4930	0.5740	0.5695	0.5650
II	0.5120	0.4970	0.4810	0.5870	0.5786	0.5720
III	0.4980	0.4902	0.4810	0.5910	0.5865	0.5830
IV	0.5000	0.4925	0.4870	0.5920	0.5901	0.5880
V	0.4960	0.4868	0.4780	0.5970	0.5926	0.5880
VI	0.5010	0.4940	0.4890	0.5990	0.5966	0.5930
VII	0.5090	0.4983	0.4910	0.6030	0.5978	0.5880
VIII	0.5290	0.5165	0.5080	0.5880	0.5862	0.5830
IX	0.5570	0.5425	0.5270	0.5860	0.5815	0.5780
X	0.5540	0.5420	0.5350	0.5780	0.5758	0.5720
XI	0.5640	0.5535	0.5470	0.5840	0.5810	0.5770
XII	0.5740	0.5678	0.5630	0.5850	0.5826	0.5800

6. pielikums

**KREDĪTIESTĀDES, KURĀM 1999. GADA BEIGĀS BIJA LATVIJAS BANKAS
IZSNIEGTĀ LICENCE KREDĪTIESTĀDES DARBĪBAI**

BANKAS

1. A/s "Aizkraukles banka"
2. A/s "Baltijas Starptautiskā banka"
3. Akciju komercbanka "Baltijas Tranzītu banka"
4. A/s "Hansabanka"
5. A/s "Latvijas Biznesa banka"
6. A/s "Latvijas Ekonomiskā komercbanka"
7. Valsts a/s "Latvijas Hipotēku un zemes banka"
8. A/s "Latvijas Krājbanka"
9. A/s "Latvijas tirdzniecības banka"
10. A/s "Latvijas Unibanka"
11. A/s "Māras banka"
12. A/s "MeritaNordbanken Latvia"
13. A/s "Multibanka"
14. A/s "Ogres komercbanka"
15. A/s "Parekss-banka"
16. A/s banka "Paritāte"
17. A/s "Pirmā Latvijas Komercbanka"
18. A/s "Rietumu Banka"
19. A/s "Saules banka"
20. A/s "Trasta komercbanka"
21. A/s "VEF banka"
22. A/s komercbanka "Ventspils Apvienotā Baltijas Banka"
23. A/s "Vereinsbank Rīga"

KRĀJAIZDEVU SABIEDRĪBAS

1. Kooperatīvā krājaizdevu sabiedrība "Dzelzceļnieks KS"
2. Kooperatīvā krājaizdevu sabiedrība "Jūrnieku forums"
3. Kooperatīvā krājaizdevu sabiedrība "Līgatnes Druva"
4. Kooperatīvā sabiedrība "Rucavas krājaizdevu sabiedrība"
5. Kooperatīvā sabiedrība "Skolu krājaizdevu sabiedrība"
6. Pūņu Kooperatīvā krājaizdevu sabiedrība
7. Raunas Kooperatīvā krājaizdevu sabiedrība
8. Rūjienas Kooperatīvā krājaizdevu sabiedrība
9. Taurenas Kooperatīvā krājaizdevu sabiedrība
10. Veselavas Kooperatīvā krājaizdevu sabiedrība
11. Zosēnu Kooperatīvā krājaizdevu sabiedrība

ĀRVALSTU BANKAS NODAĻA

1. *Société Générale* (Francija) Rīgas nodaļa

7. pielikums

LATVIJAS BANKAS STRUKTŪRVIENTĪBAS 1999. GADA BEIGĀS

1. AIZSARDZĪBAS PĀRVALDE

(vadītājs Armands Šteinbergs; vadītāja vietnieks Aldis Liekņiņš; štāba priekšnieks Didzis Nīmants)

1.1. Daugavpils nodaļa (vadītājs Ilmārs Suhockis)

1.2. Liepājas nodaļa (vadītājs Gints Liepiņš)

1.3. Rēzeknes nodaļa (vadītājs Arnis Stirna)

1.4. Valmieras nodaļa (vadītājs Aldis Zemmers)

2. ĀRĒJO SAKARU PĀRVALDE

(vadītājs Guntis Valujevs; vadītāja vietnieks Juris Kravalis)

3. BŪVNICĪBAS PĀRVALDE

(vadītājs Juris Kozlovskis; vadītāja vietnieks Jānis Komisars)

4. GRĀMATVEDĪBAS UN NORĒĶINU PĀRVALDE¹

(vadītāja, galvenā grāmatvede Antonija Sileniece; galvenā grāmatveža vietnieki Māris Kālis, Maija Kurpniece)

4.1. Bankas iekšējo operāciju daļa (vadītāja Anita Jakāne)

4.2. Centrālās grāmatvedības daļa (vadītājs Jānis Caune)

5. IEKŠĒJĀS REVĪZIJAS PĀRVALDE

(vadītājs Modris Briedis)

5.1. Bankas audita daļa (vadītāja, pārvaldes vadītāja vietiece Anita Hāznere)

5.2. Informācijas sistēmu audita daļa (vadītājs Andris Brieze)

6. INFORMĀCIJAS SISTĒMU PĀRVALDE

(vadītājs Harijs Ozols; vadītāja vietnieks Ivo Odītis)

6.1. Projektēšanas un programmēšanas daļa (vadītājs Gunārs Dišlers)

6.2. Sistēmu uzturēšanas daļa (vadītājs Edvīns Mauriņš)

6.3. Sistēmu drošības un kvalitātes kontroles daļa (vadītāja Ilona Etmāne)

6.4. Datortīklu un serveru sistēmas daļa (vadītājs Egons Bušs)

7. JURIDISKĀ PĀRVALDE

(vadītājs Reinis Jakovļevs; vadītāja vietnieks Bruno Mačs)

8. KASES UN NAUDAS APGROZĪBAS PĀRVALDE

(vadītājs Uldis M. Klauss; vadītāja vietnieks Oskars Zaltans)

8.1. Kases operāciju daļa (vadītāja Veneranda Kausa)

8.2. Naudas apgrozības daļa (vadītāja Alīte Grobiņa)

8.3. Monētu daļa (vadītāja Maruta Brūkle)

¹ No 2000. gada 1. februāra – Grāmatvedības pārvalde.

7. pielikums

(turpinājums)

9. KREDĪTIESTĀŽU UZRAUDZĪBAS PĀRVALDE

(vadītājs Armands Šteinbergs; vadītāja vietnieks juridiskajos un licencēšanas jautājumos Jānis Brazovskis; vadītāja vietnieks uzraudzības un metodikas jautājumos Jānis Placis)

9.1. Uzraudzības daļa (vadītāja Jeļena Lebedeva)

9.2. Banku darbību regulējošo prasību un analīzes daļa (vadītāja Ludmila Vojevoda)

9.3. Juridiskā un licencēšanas daļa (vadītāja Valda Bidiņa)

10. LIETU PĀRVALDE

(vadītāja Elvīra Kulberga)

10.1. Viesu apkalpošanas un tulkošanas daļa (vadītājs Leons Brunavs)

10.2. Kanceleja (vadītāja Dace Mūrniece)

10.3. Bibliotēka (vadītāja, pārvaldes vadītāja vietniece Dace Gasiņa)

11. MAKSĀJUMU SISTĒMU PĀRVALDE

(vadītājs Egons Gailītis)

11.1. Maksājumu sistēmu politikas daļa (vadītāja Anda Zalmane)

11.2. Maksājumu sistēmu operāciju daļa

11.3. Kontu apkalpošanas un uzskaites daļa (vadītāja Natālija Popova)

12. MONETĀRĀS POLITIKAS PĀRVALDE

(vadītājs Helmūts Ancāns; vadītāja vietniece Zoja Medvedevskiha, Laila Rūse)

12.1. Makroekonomikas analīzes daļa (vadītājs Vilnis Purviņš)

12.2. Tirgus operāciju daļa (vadītājs Uldis Pauksens)

12.3. Finanšu tirgus analīzes daļa (vadītāja Jeļena Zubkova)

12.4. Monetārās izpētes un prognozēšanas daļa (vadītājs Ēriks Āboliņš)

13. PERSONĀLA PĀRVALDE

(vadītāja Inta Lovnika; vadītāja vietniece Elita Ošmucniece)

14. PUBLIKĀCIJU PĀRVALDE

(vadītāja Aina Raņķe; vadītāja vietniece Aija Grīnfelde)

15. SABIEDRISKO ATTIECĪBU PĀRVALDE

(vadītājs, preses un protokola sekretārs Edžus Vējiņš; vadītāja vietnieks Kristaps Otersons)

16. SAIMNIECĪBAS PĀRVALDE

(vadītājs Einārs Cišs)

16.1. Sakaru un servisa daļa (vadītājs, pārvaldes vadītāja vietnieks Juris Liepa)

16.2. Ēku uzturēšanas daļa (vadītājs Arnis Bērziņš)

16.3. Transporta daļa (vadītājs Imants Vācietis)

17. STATISTIKAS PĀRVALDE

(vadītājs Agris Caune; vadītāja vietnieks Ilmārs Skarbnieks)

7. pielikums

(turpinājums)

17.1. Statistikas daļa (vadītāja Zigrīda Aušta)

17.2. Statistikas matemātiskās analīzes daļa (vadītāja Inta Gaile)

17.3. Starptautisko maksājumu statistikas daļa (vadītāja Anna Petska)

18. VALŪTAS OPERĀCIJU PĀRVALDE

(vadītājs Roberts L. Grava)

18.1. Maksājumu daļa (vadītāja Una Ruka)

18.2. Darījumu un investīciju daļa (vadītājs, pārvaldes vadītāja vietnieks Arvīds Sīpols)

18.3. Ārējā parāda vadības daļa (vadītāja Agita Birka)

18.4. Analīzes daļa (vadītājs, pārvaldes vadītāja vietnieks Aigars Egle)

18.5. Riska kontroles daļa (vadītāja Daira Brunere)

19. RĪGAS FILIĀLE

(vadītājs Jānis Strēlnieks)

20. DAUGAVPILS FILIĀLE

(vadītāja Jolanda Mateša)

21. LIEPĀJAS FILIĀLE

(vadītājs Gundars Lazdāns)

22. RĒZEKNES FILIĀLE

(vadītāja Vilhelmīne Landsberga)

23. VALMIERAS FILIĀLE

(vadītāja Sarmīte Kleimane)

24. MĀCĪBU UN ATPŪTAS CENTRS

(direktors Igors Stokins)

LATVIJAS BANKAS STRUKTŪRA 1999. GADA BEIGĀS

	<p>PADOME Padomes priekšsēdētājs prezidents Einārs Repše Prezidenta vietnieks Ilmārs Rimšēvičs</p>	<p>Iekšējās revīzijas pārvalde Modris Briedis</p>
	<p>VALDE Valdes priekšsēdētājs Ilmārs Rimšēvičs Valdes priekšsēdētāja vietniece Māra Raubiško</p>	
<p>Informācijas sistēmu pārvalde Harijs Ozols</p>	<p>Monētārās politikas pārvalde Helmūts Ancāns</p>	<p>Sabiedrisko attiecību pārvalde Edžus Vējiņš Preses sekretārs</p>
<p>Maksājumu sistēmu pārvalde Egons Gailītis</p>	<p>Kreditistāžu uzraudzības pārvalde Armands Šteinbergs</p>	<p>Juridiskā pārvalde Reinis Jakovļevs</p>
<p>Statistikas pārvalde Agris Caune</p>	<p>Valūtas operāciju pārvalde Roberts L. Grava</p>	<p>Ārējo sakaru pārvalde Guntis Valujevs</p>
<p>Publikāciju pārvalde Aina Raņķe</p>	<p>Grāmatvedības un norēķinu pārvalde ¹ Antonija Sileniece</p>	<p>Aizsardzības pārvalde Armands Šteinbergs</p>
<p>Lietu pārvalde Elvīra Kulberga</p>		<p>Personāla pārvalde Inta Lovnīka</p>
<p>Saimniecības pārvalde Einārs Cišs</p>	<p>Būvniecības pārvalde Juris Kozlovskis</p>	<p>Daugavpils filiāle Jolanda Mateša</p>
<p>Mācību un atpūtas centrs Igoris Stokins</p>	<p>Kases un naudas apgrozības pārvalde Uldis M. Klauss</p>	<p>Liepājas filiāle Gundars Lazdāns</p>
<p>Rēzeknes filiāle Vilhelmine Landsberga</p>	<p>Rīgas filiāle Jānis Strēlnieks</p>	<p>Valmieras filiāle Sarmīte Kleimane</p>

¹ No 2000. gada 1. februāra – Grāmatvedības pārvalde.

Latvijas Banka. 1999. gada pārskats

Latvijas Banka
K. Valdemāra ielā 2a, Rīgā, LV-1050
Tālrunis: 702 2300 Fakss: 702 2420
<http://www.bank.lv>
Iespiests "Premo"