

*Latvijas Bankas*

*1992.*

*gada pārskats*

Rīga 1993

## Saturs

Ievads .....	2
Latvijas Bankas darbības atjaunošana. Galvenie uzdevumi .....	3
Latvijas Bankas komercbanku funkciju nodalīšana .....	5
Naudas politika un Latvijas ekonomiskā situācija .....	6
Latvijas rublis pret Krievijas rubli .....	6
Latvijas rubļa stabilizācija.....	8
Monetārā politika .....	12
Latvijas Bankas kredīti bankām .....	13
Fiskālā politika .....	14
Tautsaimniecības attīstība .....	15
Inflācija un cenas.....	17
Maksājumu bilance .....	18
Vērtspapīru tirgus.....	19
Monetārās politikas kalendārs.....	20
Starptautiskā sadarbība.....	22
Latvijas Bankas struktūra un personāla mācības .....	23
Latvijas Bankas 1992. gada ieņēmumu un izdevumu atskaite.....	24
Latvijas Bankas bilance miljonos rubļu 1992. gada 31. decembrī.....	26
Paskaidrojumi par Latvijas Bankas 1992. gada bilanci .....	27
Revīzijas komisijas ziņojums .....	29

## Ievads

Visas pasaules saimniecībā 1992. gads bija grūts gads. Amerikas Savienotajās Valstīs ieilga ekonomiskie atplūdi ar lieliem iztrūkumiem valdības budžetā un bezdarbnieku procentiem. Lai gan gada otrajā pusē, šķiet, ir sākusies strauja augšupeja, dolāra samērā zemā vērtība starptautiskajā valūtas tirgū kavēja importēto preču noietu.

Japānā, kas ir otra lielākā tirdzniecības valsts eksporta un importa ziņā, strauji kritās kā akciju, tā arī nekustamo īpašumu cenas, un skats uz nākotni bija krietni drūmāks nekā nesen.

Arī Rietumeiropā, kur bija liktas daudzsološas cerības uz vienotu tirgu 1992. gadā, bezdarbnieku skaits daudzās valstīs palielinājās. Vācijā stāvokli sarežģīja problēmas sakarā ar apvienošanos ar bijušo VDR zonu. Rudenī Eiropas naudas sistēma (EMS) pārdzīvoja nopietnu krīzi, kad no vienota kursa noturēšanas atsacījās vairākas svarīgas valstis.

Tajā pašā laikā turpinājās bijušās PSRS un tās ietekmes sfēras valstu (tā saukto sociālistisko valstu) tirdzniecības sistēmas iziršana. Daudzi lieli uzņēmumi, kurus tīšām izolēja no tirgus prasībām un pasaules cenām, izrādījās nespējīgi konkurēt brīvā tirgus apstākļos. Rūpnīcas, kuras galvenokārt ražoja produktus impērijas kara aparātam, kļuva pilnīgi nevajadzīgas, lai gan atļaut tām bankrotēt bija grūti.

Saimnieciskā un politiskā situācija Krievijā un Ukrainā arī atsaucās nelabvēlīgi uz Baltijas valstīm, kuras eksportēja vairāk nekā pusi no sabiedriskā kopprodukta un galvenokārt uz austrumiem. Lai gan preču pārvedumi austrumu virzienā turpinājās arī pagājušajā gadā, bija ārkārtīgi grūti nokārtot maksājumus un vienoties par cenām.

Daudzas bijušās PSRS republiku centrālās bankas rīkojās pilnīgi bezatbildīgi, turpinot kreditēt visus uzņēmumus un organizācijas ar fiktīvām naudas bilancēm. Tas piespieda Latviju lielā mērā norobežoties no tā sauktās rubļa zonas.

1992. gada maijā, kad Latvija laida apgrozībā savu naudas vienību – Latvijas rubli, daudzi finanšu lietpratēji pareģoja ļoti negatīvas sekas šādam solim, bet Latvijas rubļa pirktpēja drīz vien pārsniedza Krievijas rubļa vērtību un līdz gada beigām nostabilizējās arī pret tā sauktajām cietajām valūtām.

Latvijas Bankas naudas politiku ar lielu atzinību novērtēja kā Starptautiskā valūtas fonda vadība un šīs organizācijas speciālisti, tā arī daudzi citi lietpratēji Latvijā un ārzemēs.

Pāreja uz latu, stabilu nacionālo valsts naudas vienību, notiks 1993. gadā<sup>1</sup>. Ir ļoti svarīgi uzsvērt, ka šis pārejas periods ir bijis grūts daudziem Latvijas iedzīvotājiem, bet šīs sāpes būs vēltīgi izciestas, ja Latvija nevarēs noturēt stabilu naudas vienību. Politikā var iegūt īslaicīgu popularitāti ar naudas devalvāciju, bet Latvijas Banka 1992. gadā šādu monetāro politiku kategoriski noraidījusi.

<sup>1</sup> 1993. gada martā tiek uzsākta pakāpeniska Latvijas nacionālās valūtas – lata ieviešana.

## Latvijas Bankas darbības atjaunošana. Galvenie uzdevumi

Latvijas Banka nodibināta 1990. gada 31. jūlijā ar Latvijas Republikas Augstākās padomes lēmumu. Taču reāli savu darbību Latvijas Banka varēja uzsākt tikai pēc Latvijas neatkarības pasludināšanas. 1991. gada 3. septembra Augstākās padomes lēmums pilnvaroja Latvijas Banku pārņemt bijušās PSRS specializēto valsts banku (Agrorūpniecības, Rūpniecības un celtniecības, Dzīvokļu un sociālās attīstības un Ārējās tirdzniecības) Latvijas nodaļas, kā arī PSRS Valsts bankas Latvijas nodaļu. Šīs reorganizācijas rezultātā Latvijas Banka veica gan centrālās bankas, gan komercbankas funkcijas.

1992. gada maijā tika pieņemti likumi "Par bankām" un "Par Latvijas Banku". Saskaņā ar pēdējo Latvijas Banka nevar piedalīties uzņēmējdarbībā.

Lai novērstu šo pretrunu, Latvijas Republikas Augstākā padome 1992. gada decembrī izveidoja Latvijas Bankas reorganizācijas un privatizācijas komisiju. Šīs komisijas darbības mērķis ir pārvaldīt komercfunkcijas veicošās Latvijas Bankas nodaļas līdz to privatizācijai un realizēt privatizācijas procesu.

Tātad Latvijas centrālā banka ar tai raksturīgām funkcijām ir izveidota 1992. gadā, un tā ir vienīgā likumīgā tiesību pārņēmēja 1922. gadā dibinātajai Latvijas Bankai, kas pastāvēja *de facto* līdz 1940. gada okupācijai.

Īpaši nozīmīgi ir tas, ka 1992. gadā tika ieviesta sava nauda – Latvijas rublis, kas sekmīgi atdalīta no bijušās PSRS naudas sistēmas un atrodas pilnīgā Latvijas Bankas kontrolē. Domājam, ka naudas reforma tiks pabeigta 1993. gadā, kad tiks ieviesta Latvijas nacionālā valūta – lats.

Atskaites gadā veikti pasākumi Latvijas naudas un banku sistēmas atveseļošanā un pārkārtošanā atbilstoši tirgus ekonomikas principiem. Sekmīgi veikta kredītu un depozītu procentu likmju brīvlaišana, kā arī skaidrās naudas izmaksu liberalizācija. Tie ir pirmie nepieciešamie priekšnoteikumi, lai varētu uzsākt naudas piesaisti bankās depozītu veidā.

Uzsākta Latvijas rubļa stabilizēšana. 1992. gada nogalē bija vērojama iekšzemes cenu inflācijas samazināšanās. Decembra inflācija, salīdzinot ar novembri, bija 2.6%, bet analogi novembrī – 12.0%.

Latvijas Banka aktīvi piedalās konvertējamo valūtu tirgū nolūkā stabilizēt Latvijas rubļa maiņas kursu. Latvijas Banka decembra beigās pārdeva vienu ASV dolāru bankām par 167 Latvijas rubļiem, kā arī atklātā tirgū iedzīvotājiem pēc līdzīga kursa – par 175 Latvijas rubļiem.

Ieviesta jauna iekšzemes norēķinu sistēma, kas ļāvusi jūtami paātrināt norēķinus Latvijas iekšienē. Ieviesta arī jauna norēķinu sistēma ar rubļa zonas valstīm, kas pamatojas uz jebkuras naudas konversiju tirgū pēc tās reālās vērtības. Ar Latvijas Bankas atbalstu nekonvertējamo valūtu tirgus pakāpeniski attīstās. Pēc sākotnējo grūtību pārvarēšanas jaunā norēķinu kārtība nodrošina automātisku valūtu kursu pieskaņošanu atkarībā no reālās attīstības abās

iesaistītajās partneru valstīs. Iespējamais inflācijas eksports uz Latviju tādējādi tiek stipri apgrūtināts. Noslēgti vai atrodas noslēgšanas stadijā jauni norēķinu līgumi starp Latvijas Banku un citām bijušās PSRS republiku centrālajām bankām. Lai paātrinātu decentralizētos norēķinus, visām Latvijas komercbankām atļauts un ieteikts aktivizēt tiešo korespondentattiecību veidošanu ar komercbankām austrumos.

Turpmāk Latvijas Bankas svarīgākie darba virzieni būs:

- pilnīgi atteikties no administrēšanas kredītu sadalē, aizstājot to ar reālai situācijai atbilstošu procentu likmju politiku,
- nodrošināt stabilitāti ārzemju valūtu tirgū, aktīvi tajā piedaloties kā pērkot, tā pārdodot valūtu,
- turpināt īstenot pretinflācijas programmu, kas saskaņota ar Starptautisko valūtas fondu un citiem ārzemju ekspertiem,
- turpināt darbu pie iekšzemes norēķinu sistēmas uzlabošanas, ieviešot kompjuterizētus sakaru tīklus un pārejot uz elektroniskiem maksājumu dokumentiem papīra dokumentu vietā,
- ar ārzemju ekspertu palīdzību izveidot kvalificētu komercbanku darbības uzraudzības un kontroles dienestu.

## Latvijas Bankas komercbanku funkciju nodalīšana

No 1991. gada septembra līdz 1992. gada decembrim Latvijas Banka veica gan komercbanku, gan centrālās bankas funkcijas. Tobrīd, 1991. gada 3. septembrī, tas bija piespiedu solis, lai mēģinātu uzreiz pēc Latvijas Republikas neatkarības atzīšanas koordinēt banku sistēmas darbību. Pavisam Latvijas Bankas sastāvā ietilpa 49 nodaļas. Visas šīs nodaļas bija bijušo četru specializēto valsts banku (Agrorūpniecības, Rūpniecības un celtniecības, Dzīvokļu un sociālās attīstības, Ārējās tirdzniecības) nodaļas un faktiski bija vienīgās bankas nodaļas lauku rajonos. Šo banku nodaļu monopolstāvokli nevarēja ietekmēt Valsts Krājbankas nodaļas, jo tās praktiski neizsniedza kredītus tautsaimniecībai, bet tikai piesaistīja iedzīvotāju noguldījumus. 1991. gada beigās 49 banku nodaļu kredītieldevumi sastādīja 83% no kopējās kredītu summas banku sektorā. Šajās nodaļās atrodas 3/4 uzņēmumu depozītu uz pieprasījuma.

1992. gada maijā Latvijas Republikas Augstākā padome pieņēma lēmumu, ka līdz 1992. gada beigām Latvijas Bankai jākļūst par īstu valsts centrālo banku. Latvijas Banka pēc šī lēmuma pieņemšanas sāka izstrādāt tās banku nodaļu reorganizācijas un privatizācijas koncepcijas projektu. Jau gada vidū Latvijas Bankai arvien grūtāk kļuva apvienot abas diametrāli pretējās funkcijas: Latvijas Banka kā no valdības neatkarīga valsts centrālā banka sāka īstenot stingru monetāro politiku. Bet tanī pat laikā no Latvijas Bankas kā lielākās valsts komercbankas valdība un uzņēmēji prasīja lētus kredītus neierobežotās summās. Tātad atklājās būtiska interešu pretruna. Apstākļos, kad ik dienas pasliktinājās valsts uzņēmumu un firmu finansiālais stāvoklis, tas nevarēja neietekmēt Latvijas Bankas nodaļu kredītportfeļu sastāva kvalitāti. Nereti turpinājās kredītu izsniegšana firmām un valsts uzņēmumiem bez attiecīgas klientu finansiālā stāvokļa pārbaudes, ķīlu un garantiju līgumiem. Tāpēc, privatizējot Latvijas Bankas nodaļas, vismaz mazinātos iespēja, ka varētu pasliktināties katras Latvijas Bankas nodaļas kredītportfelis un ka valsts budžetam būtu nākotnē jāsedz šie arvien pieaugošie zaudējumi.

1992. gada decembrī Latvijas Republikas Augstākā padome pieņēma lēmumu par Latvijas Bankas struktūrvienību pārveidošanu un privatizāciju un izveidoja īpašu Latvijas Bankas reorganizācijas un privatizācijas komisiju. Šīs komisijas uzdevums ir pārvaldīt minētās 49 banku nodaļas līdz to privatizācijai un realizēt privatizācijas procesu.

Tātad gada beigās izveidojās situācija, ka Latvijā bija 51 komercbanka un 49 Latvijas Bankas bijušās nodaļas.

## Naudas politika un Latvijas ekonomiskā situācija

### *Latvijas rublis pret Krievijas rubli*

Gada pirmajos četros mēnešos Latvijā dominēja apgrozībā esošā Krievijas rubļa inflācija un skaidrās naudas trūkums. Jau februārī skaidrās naudas izmaksas no banku kasēm pārsniedza bankās ienākošās naudas summas par 122 miljoniem rubļu (5.9%), bet aprīlī – jau par 686 miljoniem rubļu (29.2%). Tādējādi naudas krājumi banku kasēs un rezerves fondos samazinājās.

Latvijas Banka nevarēja ietekmēt naudas apgrozību valstī, jo apgrozībā bija kaimiņvalstī emitēta nauda un situācija bija pilnībā atkarīga no attiecībām ar Krievijas Centrālo banku, t.i., no iespējām saņemt (nopirkt) no tās skaidru naudu, kā arī kredīta resursus. Viss liecināja, ka jau maija beigās var iestāties krīze, kad banka vairs nespēs nodrošināt pat visnepieciešamākās izmaksas.

Vienīgā reālā izeja no radušās situācijas bija sagatavotās Latvijas pagaidu naudas – Latvijas rubļa – laišana apgrozībā. 1992. gada 4. maijā Latvijas Republikas Naudas reformas komiteja<sup>1</sup> pieņēma lēmumu "Par Latvijas rubļa ieviešanu apgrozībā". Saskaņā ar to no 1992. gada 7. maija Latvijas Republikas teritorijā laida apgrozībā Latvijas rubļus (LVR) kā likumīgu maksāšanas līdzekli paralēli esošajām PSRS Valsts bankas un Krievijas Federācijas naudas zīmēm (SUR) attiecībā 1 : 1. Latvijas rubļu nominālvērtības bija 1, 5, 20, 50, 200 un 500 (vēlāk arī 2 un 10) rubļi.

Tika veikta skaidrās naudas izmaksu liberalizācija (t.i., netika ierobežotas skaidras naudas izmaksas no klientu kontiem bankās). Izmaksas no banku kasēm, sākot ar 7. maiju, veica Latvijas rubļos, vajadzības gadījumā pieļaujot to apmaiņu pret Krievijas rubļiem. Banku kasēs strauji palielinājās Krievijas rubļu krājumi, kas sākumā noderēja Latvijas rubļa stabilizācijai. Ja 7. maijā banku kasēs un fondos bija 349.1 miljons Krievijas rubļu, tad 15. jūlijā – jau 9.2 reizes vairāk.

Apgrozībā Krievijas rubli aizvien vairāk aizstāja Latvijas rublis. Šo procesu raksturo 1. un 2. tabula, kā arī 1. attēls.

Inflācijas līmenim Latvijā pakāpeniski samazinoties, bet Krievijā parādoties hiperinflācijas pazīmēm, Latvijas un Krievijas rubļu kurss saglabājās 1 : 1, lai arī pieprasījums pēc pēdējiem jūtami atpalika no to piedāvājuma. Veidojās Latvijas naudas apgrozībai neizdevīgs stāvoklis. Lai to novērstu, Naudas reformas komiteja 1992. gada 6. jūlijā pieņēma lēmumus "Par Latvijas rubļa kā

<sup>1</sup> Naudas reformas komiteja tika izveidota 1991. gada 26. novembrī ar Latvijas Republikas likumu naudas reformas vadīšanai un Latvijas Republikas valūtas ieviešanai. Tajā ietilpst Latvijas Republikas Ministru padomes priekšsēdētājs, Latvijas Bankas prezidents un Latvijas Republikas Augstākās padomes Ekonomikas komisijas priekšsēdētājs.

vienīgā obligāti pieņemamā maksāšanas līdzekļa noteikšanu Latvijas Republikā" un "Par rubļa kā minimālās maksāšanas vienības noteikšanu". Saskaņā ar tiem 1992. gada 20. jūlijā Latvijas rublis kļuva par vienīgo obligāti pieņemamo (oficiālajā apgrozībā esošo) maksāšanas līdzekli Latvijas Republikas teritorijā, 13. jūlijā tika pārtraukta bijušās PSRS sīknaudas – monētu apgrozība; no 20. jūlija visi esošie rubļu konti bankās kļuva par Latvijas rubļu kontiem. Lai veiktu norēķinus Krievijas rubļos, klientiem bija jāatver atsevišķi konti, jo Krievijas rublis kļuva par ārzemju valūtu. Laika posmā no 7. līdz 15. jūlijam bankās jebkuram klientam bija nodrošināta neierobežota Krievijas rubļu apmaiņa pret Latvijas rubļiem pēc kursa 1 : 1.

*1. tabula. Latvijas rubļu apgrozība 1992. gadā*  
(milj. LVR)

Periods	Izmaksāts no banku kasēm	Iemaksāts banku kasēs	Emisija
Maijs (no 07.05.)	3 084.5	1 415.3	2 023.4
Jūnijs	4 689.7	2 711.6	2 094.9
Jūlijs	6 175.9	2 913.0	3 423.5
Augusts	5 576.7	4 383.7	1 394.5
Septembris	6 792.8	5 076.5	1 662.5
Oktobris	7 412.7	6 567.0	866.2
Novembris	8 326.5	5 980.7	2 534.8
Decembris	9 596.7	7 839.1	1 493.6
Kopā 1992. gadā	51 655.5	36 886.9	15 493.4
Vidēji mēnesī	6 456.9	4 610.9	1 936.7

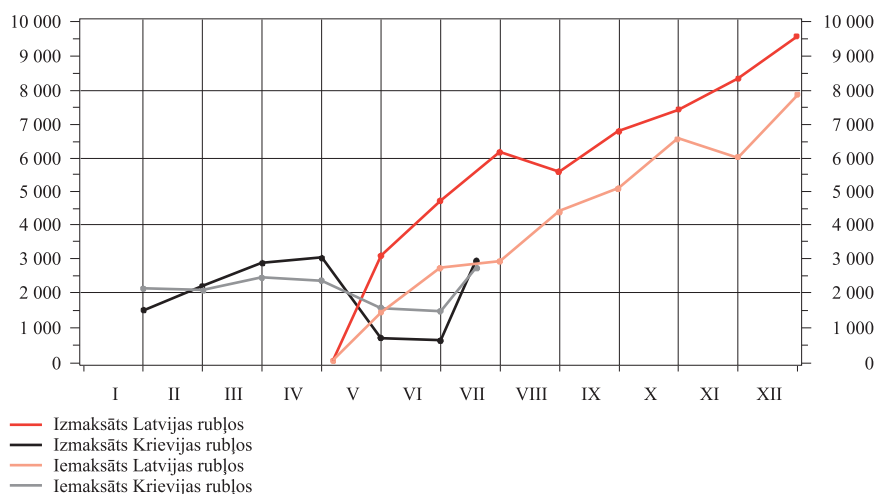
*2. tabula. Krievijas rubļu apgrozība 1992. gadā*  
(milj. SUR)

Periods	Izmaksāts no banku kasēm	Iemaksāts banku kasēs	Emisija
Janvāris	1 494.9	2 128.8	-170.2
Februāris	2 201.9	2 080.3	471.2
Marts	2 874.7	2 440.1	-188.3
Aprīlis	3 034.3	2 348.5	438.6
Maijs	671.1	1 543.9	-1 053.4
Jūnijs	579.9	1 444.7	-750.5
Jūlijs	2 948.6	2 726.8	378.1
Augusts <sup>1</sup>	...	...	...
	...	...	...
Kopā 1992. gadā	13 805.4	14 713.1	-874.5
Vidēji mēnesī	1 972.2	2 101.9	-124.9

<sup>1</sup> Sākot ar 20. jūliju, Krievijas rublis tiek uzskaitīts kā ārzemju valūta.



1. attēls. *Latvijas rubļu un Krievijas rubļu apgrozība banku kasēs 1992. gadā (miljonos rubļu)*



Iepriekšminētais kurss saglabājās arī pēc 20. jūlija, taču nekontrolētā bezskaidrās naudas emisija dažādās rubļa zonas teritorijās draudēja pārpludināt Latviju ar bezvērtīgu naudu. Tikai Ukraina vien laikā no 1. jūnija līdz 20. jūlijam iepludināja Latvijā 6 miljardus rubļu, bet pastāvošā norēķinu kārtība praktiski liedza pret to aizstāvēties. No 24. jūlija tika noteikts, ka norēķiniem ar katru bijušās PSRS republiku tiek atvērts īpašs korespondenta konts un radās iespēja nodalīt bezskaidrās naudas plūsmas. Līdzekļu brīva pārskaitīšana no viena veida nekonvertējamās valūtas konta uz citu tika aizliegta 4. augustā.

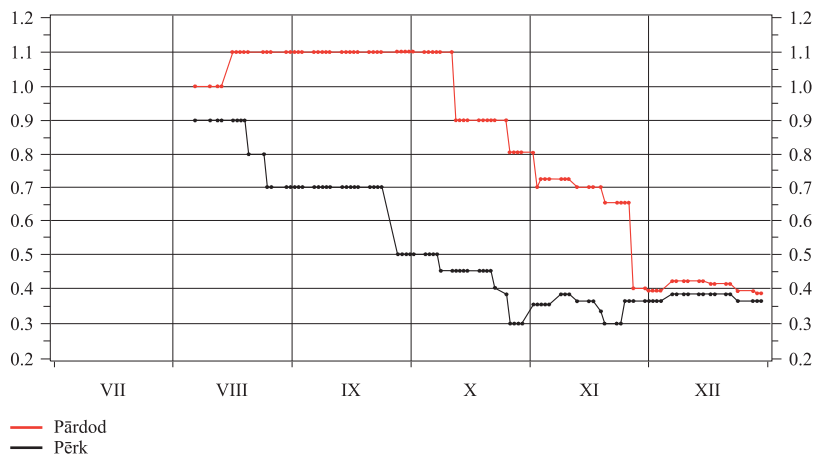
### *Latvijas rubļa stabilizācija*

Lai nodrošinātu uzņēmumiem iespējas pirkt un pārdot nekonvertējamās valūtas, no 1992. gada 7. augusta Latvijas Banka sāka pirkt un pārdot nekonvertējamās valūtas bezskaidrā naudā, nosakot dažādus pirkšanas un pārdošanas kursus Latvijas rubļos katrai bijušās PSRS republikas valūtai (izņemot Igaunijas kronu). Komercbanku nekonvertējamo valūtu pirkšanas un

pārdošanas kursu noteikšana netika regulēta. Latvijas Banka no 1992. gada 17. augusta līdz 27. novembrim bija noteikusi, ka tās nodaļām jāpērk nekonvertējamā valūta bezskaidrā naudā par kursu, kas nav augstāks par Latvijas Bankas noteikto. Pēc 1992. gada 27. novembra pārdošanas kurss netika ierobežots, bet pirkšanas kurss nevarēja būt zemāks par Latvijas Bankas noteikto.

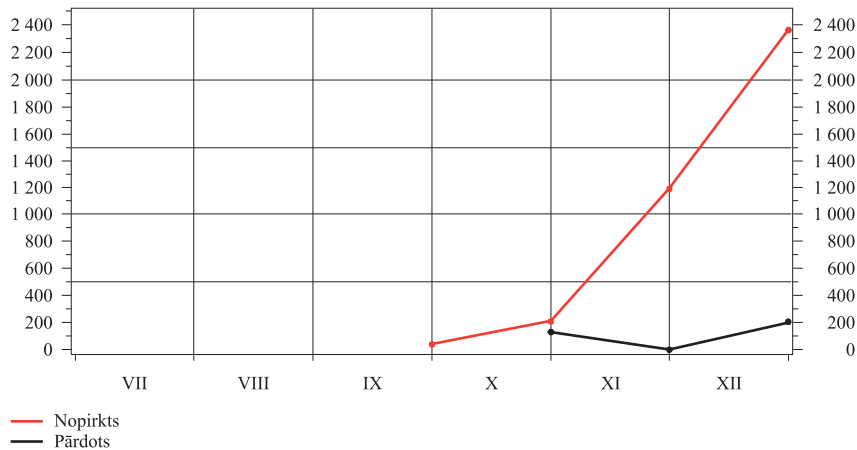
Veikto pasākumu rezultātā Latvijas rubļa vērtība pret rubļa zonas valstu naudas vienībām pastāvīgi auga: ja 7. augustā Krievijas rubļa pirkšanas un pārdošanas kursu viduspunkts bija 0.95 LVR, tad 31. augustā – 0.90 LVR, 30. septembrī 0.80 LVR, 30. oktobrī 0.55 LVR, 30. novembrī 0.38 LVR, bet 30. decembrī 0.37 LVR (sk. 2. attēlu). Sākotnēji kursa noteikšana balstījās uz Latvijas Bankā atvērto korespondentu kontu atlikumiem, vēlāk – attiecīgo valstu naudas vērtību attiecību pret ASV dolāru.

2. attēls. *Krievijas rubļa pirkšanas un pārdošanas kurss Latvijas Bankā 1992. gada otrajā pusē*  
(kurss LVR)



Nopirktās summas visās rubļa zonas valstīs jūtami pārsniedza pārdotos nekonvertējamās valūtas apjomus. Piemēram, 3. attēlā atspoguļota Krievijas rubļa pirkšana un pārdošana Latvijas Bankā.

3. attēls. Krievijas rubļa pirkšana un pārdošana Latvijas Bankā 1992. gada otrajā pusē  
(miljonos SUR)



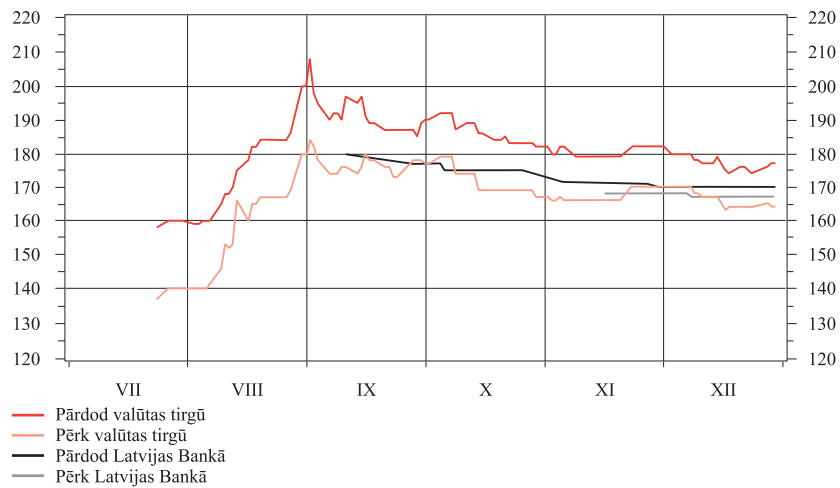
Latvijas rubļa stabilizācijas nolūkā 1992. gada 11. septembrī Latvijas Banka uzsāka ASV dolāru pārdošanu bankām par kursu, kas nedaudz zemāks par tirgus kursu (iepirkšana tika uzsākta augusta beigās). Vidējais Latvijas Bankas noteiktais viena ASV dolāra pārdošanas kurss šajā periodā bija 174.11 LVR, bet pirkšanas kurss – 167.50 LVR (sk. 4. attēlu). Konvertējamo valūtu pirkšanas un pārdošanas rezultātā Latvijas rubļu masa apgrozībā pieaugusi par 3.2 miljardiem LVR.

1992. gada novembrī Latvijas Banka sāka bezskaidrā naudā pirkt un pārdot arī citas konvertējamās valūtas – Lielbritānijas sterliņu mārciņas, Francijas frankus, Vācijas markas, Japānas jenas un Igaunijas kronas (sk. 5. attēlu).

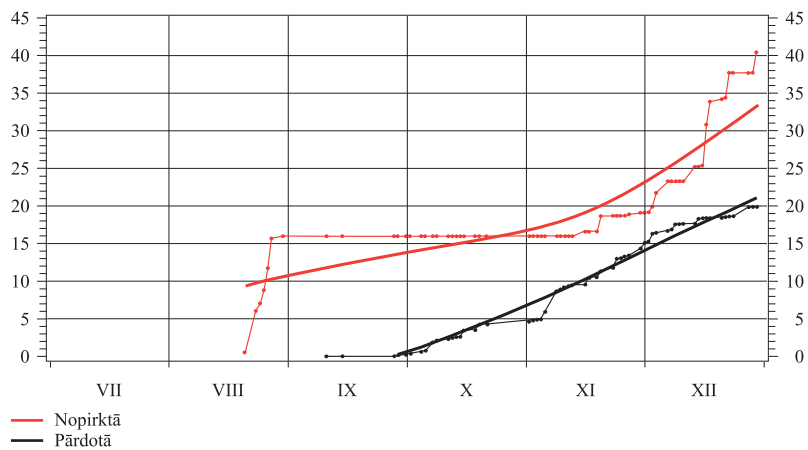
Latvijas Banka grāmatvedības uzskaites un nodokļu aprēķināšanas vajadzībām katru nedēļu noteica un publicēja konvertējamo (kopš 1992. gada februāra) un nekonvertējamo (kopš 1992. gada septembra) valūtu oficiālo kursu. To noteica, balstoties uz tajā laikā esošo tirgus kursu un starptautiskā valūtas tirgus datiem.

1992. gada 31. augustā Naudas reformas komiteja pieņēma lēmumu "Par garantijām, pārejot uz nacionālo naudas vienību latu", kurā bija noteikts, ka, ieviešot latu, visi apgrozībā esošie Latvijas rubļi tiks apmainīti pret latiem pēc vienota kursa, tādējādi stiprinot uzticību Latvijas rublim.

4. attēls. ASV dolāra pirkšanas un pārdošanas kurss valūtas tirgū un bezskaidrā naudā Latvijas Bankā 1992. gada otrajā pusē (kurss LVR)



5. attēls. Konvertējamās valūtas apgrozījums Latvijas Bankā 1992. gadā (miljonos USD)

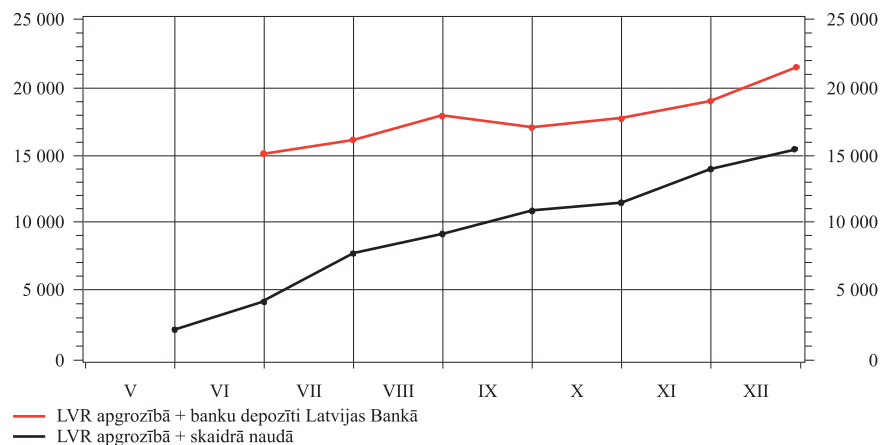


### Monetārā politika

Monetārās politikas galvenais mērķis periodā pēc Latvijas rubļa ieviešanas bija panākt valūtas, cenu un makroekonomisko stabilitāti, tai pašā laikā ierobežojot inflāciju.

Sadarbībā ar Starptautisko valūtas fondu (SVF) Latvijas Banka bija vienojusies par pieļaujamajiem emisijas kontrolielumiem 1992. gadā. Naudas bāze, kuru Latvijas Banka patlaban uzskata par raksturīgāko mērķa rādītāju, šajā laikā pieaugusi par 34% jeb vidēji 6.8% mēnesī. Savukārt naudas daudzums apgrozībā M2 (nauda ārpus bankām + nebanku depozīti bankās) pieaudzis no 23.2 līdz 32.6 miljardiem LVR (par 40.5% jeb 8.1% vidēji mēnesī). M2 pieaugums pārsvarā balstījies uz tās naudas pieaugumu, kas atrodas ārpus bankām, jo banku piedāvātās depozītu procentu likmes nestimulē brīvo naudas līdzekļu piesaisti. Kopš pārejas uz Latvijas rubli kā vienīgo obligāti pieņemamo maksāšanas līdzekli skaidrās naudas masa līdz gada beigām pieauga 2.1 reizi jeb vidēji par 21.1% mēnesī (sk. 6. attēlu).

6. attēls. Latvijas rubļa emisija 1992. gadā  
(miljonos LVR)



Pārskata gadā palielinājies naudas aprites ātrums: ja vairākus gadus tas svārstījās no 1.8 līdz 3.0 reizēm gadā (pēc prof. Neimaņa), tad 1992. gadā tas bija 5.58 reizes (iekšējam kopproduktam augot straujāk nekā naudas agregātam M2).

Latvijas Banka ar savu naudas politiku visumā spējusi novērst pārmērīgus inflācijas tempus valstī un nostabilizēt Latvijas rubli. Ja 1992. gada pirmajā pusē inflācijas temps bija 146% ceturksnī, tad gada otrajā pusē tas samazinājās uz 55.6%. 1992. gada decembrī inflācija samazinājās līdz 2.6%.

Latvijas Banka savas politikas īstenošanā lietojusi ne tikai emisijas ierobežošanu, bet arī iepriekšminēto ASV dolāru pārdošanu. Bez tam komercbanku darbība ietekmēta, mainot obligāto rezervju prasības un aizdevumu procentu likmes.

### 3. tabula. Naudas rādītāji 1992. g. otrajā pusgadā<sup>1</sup>

Rādītāji	Faktiski 1992. gadā (uz perioda beigām)					
	jūl.	aug.	sept.	okt.	nov.	dec.
1. Naudas emisija (milj. rbļ.)	7 542	8 936	10 599	11 465	14 002	15 493
% pret iepriekš. mēnesi	...	18.0	18.6	8.2	22.1	10.6
Tajā skaitā:						
1.1. Nauda banku seifos (milj. rbļ.)	811	928	833	819	1 071	828
1.2. Nauda ārpus bankām (milj. rbļ.)	6 731	8 008	9 766	10 646	12 931	14 665
2. Banku depozīti LB (milj. rbļ.)	8 551	9 017	11 763	11 867	9 041	9 590
% pret iepr. mēn.	...	5.4	30.5	0.9	-23.8	6.1
2.1. t.sk. banku depoz. LB (LVR)	8 551	9 017	6 473	6 304	5 054	6 066
% pret iepr. mēn.	...	5.4	-28.8	-2.6	-19.8	20.0
3. Naudas bāze (milj. rbļ.)	16 093	17 953	22 362	23 332	23 043	25 083
4. Naudas bāze (LVR)	16 093	17 953	17 072	17 769	19 056	21 559
% pret iepr. mēn.	...	11.6	-4.9	4.1	7.2	13.1
5. Nebanku depozīti (milj. rbļ.)	16 466	21 589	22 272	22 413	19 505	17 948
% pret iepr. mēn.	...	31.1	3.2	0.6	-13.0	-8.0
6. Nauda apgrozībā M2 (milj. rbļ.)	23 197	29 597	32 038	33 059	32 436	32 613
% pret iepr. mēn.	...	27.6	8.2	3.2	-1.9	0.5

### Latvijas Bankas kredīti bankām

Gada sākumā Latvijas Banka savām bijušajām nodaļām bija noteikusi kredīta plānu, kurā bija paredzēti Latvijas Bankas aizdevumi.

Pieaugot tautsaimniecības vajadzībām pēc naudas līdzekļiem, Latvijas Banka nolēma II ceturksnī papildus emitēt kredīta resursus 4 miljardu LVR apjomā. Virsplāna kredītresursi II un III ceturksnī tika izsniegti uz laiku no 3 līdz 6 mēnešiem, bet no 1. oktobra – tikai uz 1 mēnesi. Virsplāna resursu

<sup>1</sup> Izmantotais Latvijas rubļa kurss pret bijušās PSRS valstu valūtām – 1 : 1.

refinansēšanas likme aprīlī un maijā bija 25% gadā, jūnijā – 50% gadā, jūlijā – septembrī – 80% gadā, oktobrī – decembrī – 120% gadā.

Kopējo Latvijas Bankas kredītu apjomu raksturo 4. tabulas dati.

4. tabula. *Latvijas Bankas 1992. gadā bankām izsniegtie kredīti*  
(milj. LVR)

Perioda beigas (1992)	Kopējais kredīta atlikums	tajā skaitā					
		Latvijas Bankas nodaļām				Komercbankām	
		Plānotie kredīti	% likme gadā	Virsplāna kredīti	% likme gadā	Summa	% likme gadā
Janv.	2 741.9	2 692.9	10	x	x	49.0	10
Febr.	3 818.9	3 769.9	10	x	x	49.0	10
Marts	4 156.2	3 586.0	15	521.2	25	49.0	25
Apr.	4 187.5	3 481.0	15	657.5	25	49.0	25
Maijs	4 421.5	3 375.0	15	963.5	50	84.0	50
Jūn.	7 136.5	3 269.0	15	3 773.5	80	94.0	80
Jūl.	9 731.6	3 269.0	15	5 877.6	80	585.0	80
Aug.	9 820.5	3 269.0	15	6 036.0	80	545.5	80
Sept.	8 491.2	3 213.0	15	4 664.2	120	514.0	120
Okt.	10 505.7	3 213.0	15	6 160.7	120	707.0	120
Nov.	11 140.4	3 213.0	15	7 180.4	120	747.0	120
Dec.	10 642.2	3 015.0	15	6 959.2	120	668.0	120

Bankām izsniegto kredītu apjoms 1992. gada decembra beigās, salīdzinot ar 1991. gada attiecīgo periodu, palielinājies 4.08 reizes. Gada beigās bijušajām Latvijas Bankas nodaļām bija izsniegti 93.7% no kopējās Latvijas Bankas kredītu summas; komercbankām – 6.3%. Komercbankām centrālās bankas kredīti bija pieejami, bet to saņemšanu daudzos gadījumos ierobežoja banku kapitāla nepietiekamais lielums, jo bija nepieciešams ievērot obligāto attiecību starp bankas kapitālu un aktīviem 1 : 18.

Izņēmuma kārtā Latvijas Banka izsniedza aizdevumus arī dažām bijušajām Latvijas Bankas nodaļām, lai nodrošinātu klientu norēķinus. Gada beigās gan fizisko, gan juridisko personu depozītu piesaistīšanā, palielinot procentu likmes, aktivizējās komercbankas.

Jāatzīmē arī, ka kopš 1992. gada 1. jūlija obligāto rezervju procents tika palielināts no 15 uz 20 procentiem.

### *Fiskālā politika*

Latvijas Republikas valsts budžets 1991. gadā un 1992. gada I pusgadā bija sabalansēts. Tā ienākumos lielāko daļu dod apgrozījuma, akcīzes un peļņas nodokļi (I pusgadā attiecīgi 23%, 20% un 22%).

Apstākļos, kad izveidojusies likviditātes krīze un "visi ir visiem parādā", uzņēmumu maksātspēja bija zema un ieņēmumi valsts budžetā ienāca neapmierinoši. Tomēr cenu nepārtrauktā celšanās spieda palielināt izdevumu posteņus. Līdz ar to 1992. gada II pusgamam bija paredzēts budžeta deficīts 3 792 miljonu rubļu apmērā, bet faktiski tas bija 4 592 miljoni rubļu.

Saskaņā ar likumu "Par Latvijas Banku" tai ir tiesības piešķirt valdībai īstermiņa kredītus, kas nepārsniedz 1/12 daļu no kārtējā budžeta gada ieņēmumiem. Atskaites gadā Latvijas Banka šīs tiesības izmantoja, un gada beigās aizdevums valdībai bija 1 200 miljonu rubļu.

Saskaņā ar Latvijas Republikas Finanšu ministrijas sniegto informāciju 1992. gadā kredītus Latvijas valdībai ir nolēmušas piešķirt šādu valstu institūcijas un starptautiskas organizācijas:

- 1) Kanāda – 10 miljonus CAD (1 320 miljoni LVR);
- 2) Somija – 50 miljonus FIM (1 616 miljoni LVR);
- 3) Vācija – 15.6 miljonus DEM (1 647 miljoni LVR);
- 4) ASV – 10 miljonus USD (1 670 miljoni LVR);
- 5) Pasaules Banka – 45 miljonus USD (7 515 miljoni LVR);
- 6) SVF – 54.9 miljonus SDR (12 736 miljoni LVR);
- 7) Eiropas Rekonstrukcijas un attīstības banka – 30.8 miljonus ECU (6 327 miljoni LVR).

Šo aizdevumu kopsumma ir 195.8 miljoni USD (32 830 miljoni LVR), no kuriem faktiski ir saņemti 110.9 miljoni USD (18 590 miljoni LVR).

Katrs no šiem aizdevumiem piešķirts konkrētiem mērķiem, piemēram, nacionālās valūtas stabilizācijai, rehabilitācijai, lauksaimniecības mašīnu, graudu, enerģētisko resursu iegādei.

### *Tautsaimniecības attīstība*

Neskatoties uz Latvijas Bankas veikto naudas stabilizācijas jomā, tautas saimniecības stāvoklis valstī vēl nav sācis uzlaboties. Joprojām liels ir valsts uzņēmumu īpatsvars, it sevišķi rūpniecībā, un privatizācijas tempi ir nepieņemami gausi. Kopējā Latvijas Republikas uzņēmējsabiedrību (bez lauksaimniecības) statūtu kapitālā valsts, pašvaldību un sabiedrisko organizāciju kapitāla daļa 1992. gada septembra beigās bija 88.7%, ražotās produkcijas apjomā – 80.6%.

Latvijas iekšzemes kopprodukts (GDP) faktiskajās cenās 1992. gadā sasniedzis 182 miljardus rubļu, kas ir 6.3 reizes vairāk kā 1991. gadā, tomēr jāatzīmē, ka salīdzināmajās 1990. gada cenās tas ievērojami samazinājies – par 43.9%, sastādot 6.4 miljardus rubļu. Vislielākais samazinājums ir celtniecībā – par 65.4%, rūpniecībā – 47.1%, lauksaimniecībā un mežsaimniecībā – 27.7%.

Rūpniecībā ražošanas kopapjoms 1992. gadā salīdzinājumā ar iepriekšējo gadu bāzes (1990. g.) cenās samazinājies par 36.7 miljardiem rubļu jeb 35.1%. Samazinājums bijis visās rūpniecības nozarēs, bet vislielākais – mašīnbūvē



(9.3 mljrd. rbļ.) un pārtikas rūpniecībā (8.7 mljrd. rbļ.). Ražošanas apjomu samazinājušas 485 uzņēmēj sabiedrības jeb 76.5% no to kopskaita, tanī skaitā 142 (22.4%) – vairāk nekā uz pusi. Šo sašaurināšanos izsauca galvenokārt izejvielu un materiālu cenu pieaugums, kā arī gatavās produkcijas noieta tirgus trūkums.

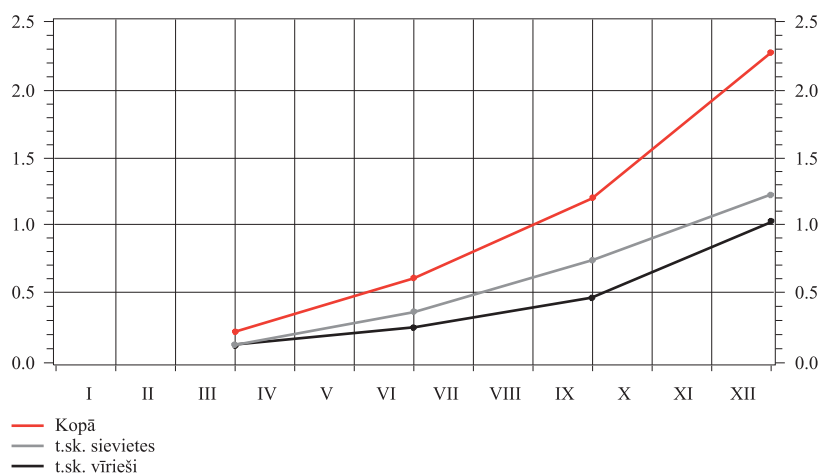
Tā rezultātā uzkrājās ievērojami gatavās produkcijas krājumi. Novembra beigās to vērtība bija 13.5 miljardi rubļu jeb 80.8% no novembra ražošanas apjoma, bet decembra beigās – 13.1 miljardi rubļu jeb 79% no decembra ražošanas apjoma. Lielākie nepārdotās produkcijas krājumi bija izveidojušies mašīnbūves un metālapstrādes, kā arī pārtikas rūpniecības uzņēmumos (attiecīgi 3.7 miljardi rubļu un 2.6 miljardi rubļu).

1992. gadā turpināja samazināties arī lauksaimnieciskās ražošanas apjoms – piena par 12%, gaļas par 15%, olu par 20%, tai skaitā kolektīvajās un valsts saimniecībās – attiecīgi par 32%, 25% un 26%.

Līdz minimumam samazinājušās investīcijas – ekspluatācijā gada laikā nodoti pamatfondi 4 miljardu rubļu vērtībā, kas ir tikai 28% no 1991. gada līmeņa.

Ražošanas sašaurināšanās rezultātā 1992. gadā valstī sākās bezdarbs. Gada laikā, meklējot darbu, pieteikušies 75.5 tūkstoši cilvēku, gada beigās bija reģistrēti 33.2 tūkstoši bezdarbnieku, kas ir 2.3% iedzīvotāju darbaspējas vecumā (sk. 7. attēlu). Tiesības saņemt bezdarbnieka pabalstu bija 25.2 tūkstošiem cilvēku. Bez darba vairāk nekā 6 mēnešus bija 3.3 tūkstoši cilvēku. Pastāv arī slēptais bezdarbs (vidēji ik mēnesi ap 40 tūkstošiem cilvēku).

7. attēls. *Bezdarbnieku īpatsvars darbaspējīgā vecuma iedzīvotāju kopskaitā Latvijā (īpatsvars %)*

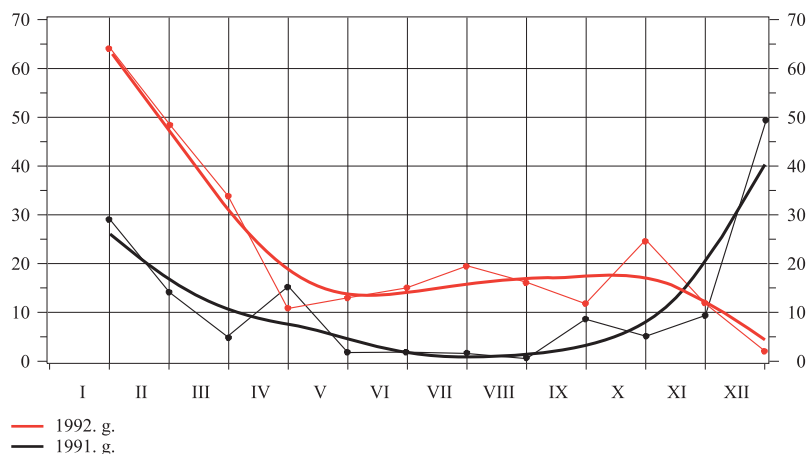


## Inflācija un cenas

Patēriņa cenu indekss vidēji mēnesī 1992. gada I ceturksnī bija 148.8%, II ceturksnī – 113.1%, III ceturksnī – 116%, IV ceturksnī – 113.2%. Patēriņa cenu indekss 1992. gadā, salīdzinot ar 1991. gadu, bija 1 051%. Vēl straujāk gada laikā pieauga vairumcenu indekss, t.i., 14.1 reizes.

Latvijas Bankas 1992. gadā īstenotās stingrās monetārās politikas pirmie jūtami rezultāti izpaudās statistikas datos par patēriņa cenu (inflācijas) indeksu decembrī. Inflācijas pieaugums 1992. gada decembrī, salīdzinot ar novembri, bija 2.6%, bet, salīdzinot ar 1991. gada decembri, – 958.1% (sk. 8. attēlu).

8. attēls. *Patēriņa cenu pieauguma indeksi Latvijā (% pret iepriekšējo mēnesi)*  
(%)



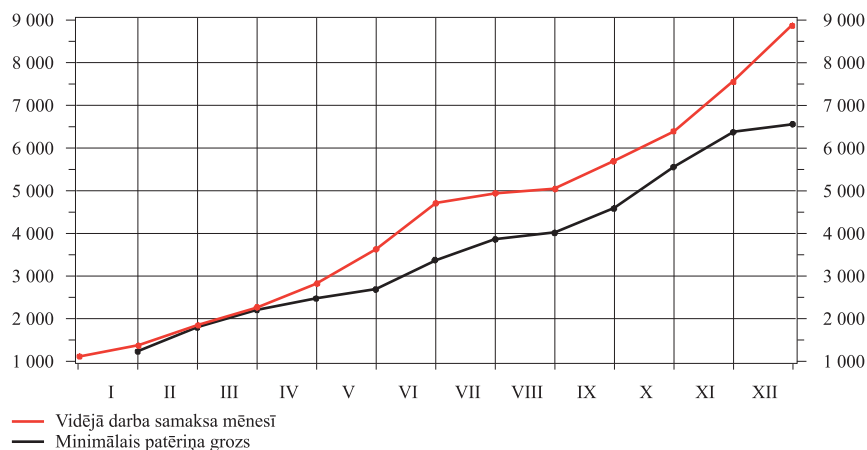
Valsts sektorā strādājošo vidējā darba samaksa 1992. gadā augusi lēnāk kā inflācija – 12 mēnešos inflācija auga 10.6 reizes, bet vidējā alga 7.8 reizes, strādājošo pirktspējai krītoties par 26.4%.

Mazumtirdzniecības preču apgrozījums 1992. gadā bija 47 346 milj. rubļu un, salīdzinot ar iepriekšējo gadu faktiskajās cenās, pieauga 3.9 reizes. Salīdzināmās cenās tas samazinājās par 51%. Maksas pakalpojumu realizācijas

apjoms 1992. gadā sasniedza 9 971 milj. rubļu, bet pret 1991. gadu (salīdzināmās cenās) samazinājās par 79%.

1992. gada decembrī minimālā darba samaksa bija 1 500 rubļu mēnesī, t.i., 3.3 reizes vairāk nekā 1992. gada janvārī, un tā veidoja 23% no minimālā patēriņa groza (37% janvārī). Vidējā darba samaksa tautsaimniecībā valsts sektorā bija 8 845 rubļi mēnesī, t.i., 7.9 reizes vairāk nekā 1991. gada decembrī (sk. 9. attēlu).

9. attēls. Vidējā darba samaksa mēnesī tautsaimniecības valsts sektorā un minimālais patēriņa grozs 1992. gadā (Latvijas rubļos)



### Maksājumu bilance

1992. gadā Valsts statistikas komiteja sākusi apkopot informāciju Latvijas maksājumu bilances veidošanai atbilstoši starptautiskajām prasībām.

Pēc sākotnējām aplēsēm, preču tirdzniecība ar austrumu valstīm 1992. gadā raksturojās ar 4.7 miljardu LVR importa saldo, bet tirdzniecības bilance ar rietumu valstīm bija pozitīva un eksporta saldo bija 11.6 miljardi LVR.

Latvijas ārējos ekonomiskajos sakaros 1992. gadā lielākais īpatsvars bija tirdzniecībai ar austrumu valstīm, kas kopējā Latvijas eksportā un importā

veidoja attiecīgi 50% un 57.5%. No NVS valstīm visaktīvākā tirdzniecība Latvijai bijusi ar Krieviju un Ukrainu.

Sarežģījumi ārējos ekonomiskajos sakaros ar NVS valstīm, kā arī vēlēšanās nopelnīt konvertējamo valūtu aktivizēja Latvijas ražotājus un tirgotājus pievērsties rietumu tirgum. Visaktīvākā tirdzniecība 1992. gadā Latvijai bija ar Vāciju, Nīderlandi un Zviedriju.

### *Vērtspapīru tirgus*

Latvijā 1992. gadā sāka iezīmēties pirmie finansu, tai skaitā arī vērtspapīru, tirgus iedīgli. Nodibinājās jaunas biržas, paplašinājās komercbanku tīkls. Tomēr sakarā ar vispārējo tautsaimniecības krīzi vairākums biržu reāli savu darbību pat neuzsāka. 1992. gada beigās reāli darbojās 5 biržas.

Latvijas vērtspapīru apgrozījums 1992. gadā bija nenozīmīgs, tāpat arī Krievijas vērtspapīri biržās apgrozījās nelielā apjomā. Atklātā tirgū praktiski neparādījās komercbanku vārda akcijas, kā arī vekseļi.

## Monetārās politikas kalendārs 1992. gadā

### *Janvāris– marts*

Latvijas Banka kredīta resursus savām bijušajām nodaļām un kredītus komercbankām piešķir par likmi 10% gadā.

### *Aprīlis–maijs*

Latvijas Banka virsplāna kredīta resursus savām bijušajām nodaļām un kredītus komercbankām piešķir par likmi 25% gadā.

### *4. maijs*

Latvijas Republikas Naudas reformas komiteja pieņem lēmumu Nr. 1 "Par Latvijas rubļu ieviešanu apgrozībā".

### *7. maijs*

Tiek laists apgrozībā Latvijas rublis.

### *19. maijs*

Latvijas Republikas Augstākā padome pieņem likumus "Par bankām" un "Par Latvijas Banku".

### *Jūnijs*

Latvijas Banka virsplāna kredīta resursus savām bijušajām nodaļām un kredītus komercbankām piešķir par likmi 50% gadā.

### *Jūlijs*

Latvijas bankas vairs neuzskaita starpuņēmumu nemaksājumus (atcelta 2. kartotēka).

### *Jūlijs–septembris*

Latvijas Banka virsplāna kredīta resursus savām bijušajām nodaļām un kredītus komercbankām piešķir par likmi 80% gadā.

### *1. jūlijs*

Latvijas Banka palielina obligāto rezervju likmi no 15% uz 20%.

### *2. jūlijs*

Latvijas Republikas Augstākā padome apstiprina Latvijas Bankas padomes personālsastāvu.

### *6. jūlijs*

Latvijas Republikas Naudas reformas komiteja pieņem lēmumu Nr. 2 "Par Latvijas rubļa kā vienīgā obligāti pieņemamā maksāšanas līdzekļa noteikšanu Latvijā".

Latvijas Republikas Naudas reformas komiteja pieņem lēmumu Nr. 3 "Par rubļa kā minimālās maksāšanas vienības noteikšanu".

*13. jūlijs*

Tiek pārtraukta PSRS sīknaudas – monētu – apgrozība Latvijā.

*20. jūlijs*

Latvijas rublis kļūst par vienīgo oficiālo apgrozībā esošo maksāšanas līdzekli.

*7. augusts*

Latvijas Banka sāk noteikt nekonvertējamās bezskaidrās valūtas pirkšanas un pārdošanas kursus.

*26. augusts*

Latvijas Republikas Augstākā padome pieņem likumu "Par 1938. gada 27. septembra Vekseļu likuma un Čeku likuma spēka atjaunošanu".

*31. augusts*

Latvijas Republikas Naudas reformas komiteja pieņem lēmumu Nr. 4 "Par garantijām, pārejot uz nacionālo naudas vienību – latu".

*22. septembris*

Latvijas Banka uzsāk neierobežotu ASV dolāru pārdošanu bezskaidrā naudā.

*9. oktobris*

Latvijas Banka nosaka maksu par virsplāna kredīta resursiem bijušajām Latvijas Bankas nodaļām un kredītiem komercbankām – 120% gadā.

*30. oktobris*

Latvijas Bankas padome apstiprina Latvijas Bankas valdes personālsastāvu.

*4. novembris*

Latvijas Banka sāk neierobežotu ASV dolāru pārdošanu skaidrā naudā bankām un privātpersonām.

*5. novembris*

Latvijas Bankas padome apstiprina komercbanku un citu kredītiestāžu darbības regulēšanas ekonomiskos normatīvus, tai skaitā obligāto rezervju normas, kuras stāsies spēkā ar 1993. gada 1. jūliju.

*10. novembris*

Latvijas Bankas padome pieņem lēmumu par mēneša bilances statistikas ieviešanu Latvijas kredītinstitūtos, sākot ar 1993. gada janvāri.

*2. decembris*

Latvijas Republikas Augstākā padome pieņem lēmumu "Par Latvijas Bankas reorganizāciju, tās struktūrvienību pārveidošanu un privatizāciju", ar kuru izveido Latvijas Bankas reorganizācijas un privatizācijas komisiju.

## Starptautiskā sadarbība

### 1. Starptautiskais valūtas fonds (SVF).

1992. gada maijā Latviju uzņēma SVF. Saskaņā ar Latvijas Republikas likumu "Par Latvijas Republikas iestāšanos Starptautiskajā valūtas fondā" Latvijas Banka kļuva par SVF depozitāriju Latvijas Republikas valūtas avuāriem. Latvijas Bankas prezidents Einars Repše ir vietnieks Latvijas pilnvarotajam fondā.

Latvija ir iekļāvusies Ziemeļvalstu grupā, lai tā pārstāvētu mūsu intereses SVF pārvaldē.

1992. gada septembrī SVF akceptēja Latvijas valdības un Latvijas Bankas izstrādāto valsts finanšu un ekonomikas attīstības programmu 1992. gadam un 1993. gada pirmajam pusgadam. Pamatojoties uz šīs programmas nosacījumiem, Latvija saņēma SVF aizdevumu.

### 2. Starpbanku starptautisko norēķinu banka.

1992. gada jūnijā Latvijas Banka atjaunoja savu līdzdalību Starpbanku starptautisko norēķinu bankā, kas bija pārtraukta no 1940. gada.

### 3. Tehniskā palīdzība.

No 1991. gada novembra Latvijas Banka pastāvīgi saņēma tehnisko palīdzību no SVF, ārvalstu valdībām un centrālajām bankām.

1992. gadā Latvijas Banku apmeklēja divas SVF tehniskās palīdzības misijas, kuru sastāvā bija ne tikai SVF darbinieki, bet arī pārstāvji no Somijas, Zviedrijas, Dānijas, Norvēģijas u.c. valstīm. Galvenie palīdzības sniegšanas virzieni bija un ir:

- komercbanku un citu kredītiestāžu uzraudzība,
- monetārā politika un vadīšana,
- valūtas operācijas,
- centrālās bankas grāmatvedība.

Regulāras konsultācijas Latvijas Bankas darbiniekiem snieguši Vācijas Bundesbankas pārstāvji monetārās politikas, likumdošanas, grāmatvedības, banku statistikas, valsts vērtspapīru tirgus politikas u.c. jautājumos. Dažiem Latvijas Bankas padomes locekļiem bija dota iespēja apmeklēt Vācijas Bundesbanku un tās nodaļu.

ASV Finanšu ministrija ir radusi iespēju finansēt Ulda Kļausa kā ilgtermiņa un Jura Vīksniņa kā īstermiņa konsultantu darbu Latvijā. Viņu uzdevums ir konsultēt Latvijas Bankas prezidentu par makroekonomikas, monetārās politikas, banku uzraudzības un citiem ar centrālās bankas ikdienu saistītiem jautājumiem.

Šveices valdība finansē konsultantu darbu, lai novērtētu bijušo valsts specializēto banku nodaļu kredītportfeli.

Ir sāktas sarunas ar Eiropas Kopieni par iespēju atrast ilgtermiņa konsultantu par centrālās bankas grāmatvedības jautājumiem.

## Latvijas Bankas struktūra un personāla mācības

Gada laikā Latvijas Bankas personāls ir palielinājies par 14 darbiniekiem (1991. gada beigās strādāja 178 darbinieki, 1992. gada beigās – 192 darbinieki). Ir notikušas strukturālas pārmaiņas, izveidotas jaunas pārvaldes: Monetārās politikas pārvalde, Valūtas operāciju pārvalde, Aizsardzības pārvalde. Likvidētas pārvaldes, kuru funkcijas nav jāveic centrālajai bankai: Investīciju pārvalde un Kreditēšanas pārvalde.

Kopš 1992. gada 1. augusta Rīgas uzskaites un kredīta tehnikums ir pārveidots par Latvijas Banku koledžu, kurā apmācību programma specialitātē "Banku zinības" izstrādāta kopīgi ar Zviedrijas speciālistiem.

Kopš 1992. gada 15. oktobra apvienotas abas Latvijas Bankas atpūtas bāzes.

Ar Latvijas Republikas Augstākās padomes 1992. gada 2. jūlija lēmumu par Latvijas Bankas prezidenta vietnieku apstiprināts Ilmārs Rimšēvičs un par Latvijas Bankas padomes locekļiem:

Gaļina Alijeva <sup>1</sup> ,	Bruno Reinholds Rubess,
Valentīna Kolotova,	Varis Zariņš,
Harijs Bušs,	(viena vakance) <sup>2</sup> .

Padomes sēdēs apstiprināti Latvijas Bankas valdes locekļi:

priekšsēdētājs Ilmārs Rimšēvičs (ar 1992. gada 27. augustu),  
 Antonija Sileniece (ar 1992. gada 30. oktobri),  
 Silvija Lejniece (ar 1992. gada 30. oktobri),  
 Māra Raubiško (ar 1992. gada 30. oktobri),  
 Ēriks Blūms (ar 1992. gada 30. oktobri),  
 Laila Rūse (ar 1993. gada 21. janvāri).

1992. gada laikā ārzemju speciālisti organizējuši Latvijas Bankas darbiniekiem vairākus kursus un seminārus ( piedalījušies 32 darbinieki) par aktuāliem jautājumiem:

Starptautiskais valūtas fonds – makroekonomika un finanses, komercbanku uzraudzības jautājumi,

Dānijas Nacionālā banka – centrālās bankas valūtas operācijas,

Anglijas Banka – valsts parāda pārraudzīšana, centrālās bankas darbība, makroekonomika, personāla vadīšana,

Šveices Nacionālā banka – naudas un finanšu politika,

Austrijas Nacionālā banka – norēķinu sistēma, vadīšana un uzraudzības jautājumi,

Pasaules Banka – orientējošs seminārs par Pasaules Bankas funkcijām un kredītu piešķiršanas kārtību.

Stokholmas Universitātē divi speciālisti apguvuši maģistra grāda programmu par bankām.

Bankas darbinieki papildinājuši angļu un vācu valodas zināšanas.

<sup>1</sup> 1993. gada 5. martā atstāj amatu sakarā ar aiziešanu pensijā.

<sup>2</sup> 1993. gada martā apstiprināti Guntis Ulmanis un Vita Pilsuma.



## Latvijas Bankas 1992. gada ieņēmumu un izdevumu atskaite

(tūkstošos LVR)

	1992	1991
Saņemtie procenti		
Ārzemju operācijas:		
Procenti par depozītiem bankās	60 242	
Ieņēmumi par vērtspapīriem	10 771	
Pārējie ieņēmumi	9 339	
Saņemtās dividendes par BIS akcijām	28 687	
Kopā par ārzemju operācijām	109 039	
Vietējās operācijas:		
Procenti par aizdevumiem bankām	2 178 899	120 059
Procenti par pārējiem aizdevumiem	274 313	
Procenti par turpmākajiem darījumiem, ārzemju valūtas		
Pārējie ieņēmumi		
Kopā par vietējām operācijām	2 453 212	120 059
Samaksātie procenti		
Ārzemju operācijas:		
Procenti par banku kredītiem		
Pārējie izdevumi	57 815	
Kopā par ārzemju operācijām	57 815	
Vietējās operācijas:		
Procenti par banku depozītiem		
Pārējie izdevumi	6 217	153
Kopā par vietējām operācijām	6 217	153
Tīrie procentu ieņēmumi	2 498 219	119 906
Vērtēšanas rezultāti		
Tīrie ieņēmumi/zaudējumi no ārzemju valūtas maiņas	-1 052 284	
Tīrie ieņēmumi/zaudējumi no vērtspapīriem		
Tīrie vērtēšanas rezultāti	-1 052 284	
Tīrie procentu ieņēmumi un vērtēšanas rezultāti	1 445 935	119 906
Bankas darbības ieņēmumi		
Ieņēmumi no komisijas maksājumiem		
Pārējie bankas darbības ieņēmumi	2 106	305
Kopā bankas darbības ieņēmumi	2 106	305
Bankas darbības izdevumi		
Darba alga un pārējie maksājumi personālam	17 709	1 114
Maksājumi sociālajai nodrošināšanai	7 483	
Izdevumi par naudas drukāšanu	899 405	
Kapitālieguldījumi		
Amortizācija	2 036	215
Pārējie bankas darbības izdevumi	34 244	2 776
Kopā bankas darbības izdevumi	960 877	4 105
Tīrie bankas darbības izdevumi	958 771	3 800

Bankas darbības peļņa pirms kredītu zaudējumu norakstīšanas	487 164	116 106
Kredītu zaudējumi		
Gada peļņa pirms sadales	487 164	116 106
Peļņas sadale		
Kapitāls	267 776	18 800
Rezerves kapitāls	48 716	7 500
Maksājumi budžetā, ziedojumi	170 672	40 870
Rīcības kapitāls		48 936

## Latvijas Bankas bilance miljonos rubļu 1992. gada 31. decembrī

AKTĪVI	1992	1991
Ārzemju aktīvi	21 695	2 694
Zelts	3 380	0
Konvertējamās valūtas	11 812	0
Igaunijas korespondenta konts	8	0
Akcijas	292	0
Nekonvertējamās valūtas	4 573	2 694
Kase	57	404
Korespondenta konti no 1992. g.	2 506	0
Korespondenta konti līdz 1992. g.	1 479	2 290
Kase – bloķēti SUR	531	0
Kredīti citām republikām	1 630	0
Kase Latvijas rubļos	8	0
Vietējie kredīti	12 411	5 059
Komercbankas	670	0
Krājbanka	0	0
Latvijas Bankas nodaļas	10 541	5 056
Uzņēmumi un kooperatīvi	0	3
Valdība	1 200	0
Pārvērtēšanas konts nekonvertējamām valūtām	4 425	0
Citi aktīvi	2 523	11
<b>Kopā aktīvi</b>	<b>41 062</b>	<b>7 764</b>
PASĪVI	1992	1991
Ārzemju pasīvi	7 319	0
Konvertējamās valūtās	5 916	0
SVF konti	79	0
Saistības pret SVF	5 837	0
Nekonvertējamās valūtās	1 403	0
Korespondentu konti	1 403	0
Latvijas rubļi apgrozībā	15 493	0
Vietējie depozīti	7 953	7 511
Komercbankas	1 144	904
Latvijas Bankas nodaļas	5 948	6 583
Krājbanka	223	21
Uzņēmumi un kooperatīvi	0	3
Valdība	96	0
Humānā palīdzība, soc. apdrošināšana	542	0
Kapitāls	366	93
Rezerves kapitāls	58	30
Pārvērtēšanas konts konvertējamām valūtām	7 428	0
Citi pasīvi	2 445	130
<b>Kopā pasīvi</b>	<b>41 062</b>	<b>7 764</b>

## Paskaidrojumi par Latvijas Bankas 1992. gada bilanci

1. Latvijas Republikas Augstākā padome līdz 1991. gada beigām vēl nebija pilnvarojusi Latvijas Banku būt par vienīgo likumīgo tiesību pārņēmēju 1922. gadā dibinātajai Latvijas Bankai, kas pastāvēja *de facto* līdz 1940. gada okupācijai. Latvijas Bankai tika piešķirtas tiesības pārņemt Latvijas Bankas depozītus un citu ārzemēs esošo īpašumu, kas tai piederēja līdz 1940. gadam, kā arī ārzemēs esošo zeltu un citas vērtības, kas līdz 1940. gadam piederēja Finanšu ministrijai, tikai 1992. gada martā.

Bilancē uzrādītas zelta rezerves, kas faktiski pārskaitītas Latvijas Bankas kontos. Zelta rezervju bilances vērtība noteikta pēc cenas 300 USD par unci vai 1 610 725 LVR par 1 kilogramu.

Zelta rezerves ietver 2 099 kg zelta (stieņos).

Oficiālā zelta cenas fiksācija 1992. gada 30. decembrī Londonā bija 333.05 USD par unci.

2. Ārzemju valūtas novērtējums.

Bilances aktīvi un pasīvi konvertējamās valūtās tiek novērtēti Latvijas rubļos pēc 1992. gada 31. decembra oficiālā kursa, kuru Latvijas Banka katru nedēļu nosaka un publicē uzskaites un nodokļu aprēķināšanas vajadzībām. Tāds pats princips piemērots, pārvērtējot bilances posteņus nekonvertējamās valūtās.

Bilances aktīva postenī "Pārvērtēšanas konts nekonvertējamām valūtām" un pasīva postenī "Pārvērtēšanas konts konvertējamām valūtām" tiek atspoguļotas bilances posteņu pārvērtēšanas summas sakarā ar nekonvertējamās un konvertējamās valūtas kursu izmaiņām.

3. Ārvalstu vērtspapīri ir uzskaitīti pēc to nominālās vērtības.

4. Akcijas Starptautisko norēķinu bankā (BIS).

Starptautisko norēķinu bankā Latvijas Bankai pieder 1 000 akcijas 312.5 zelta franku vērtībā. 1930. gada decembrī tika piešķirtas 500 akcijas un 1969. gada decembrī – papildus 500 akcijas. Bilancē ir iegrāmatota akciju samaksātā vērtība 292 miljonu LVR apjomā.

5. Latvijas Bankas starptautiskās rezerves 1992. gada decembra beigās dažādās konvertējamajās valūtās var raksturot šādi:

Valūta	1992. gadā (%)
ASV dolāri	78
Vācijas markas	22
Kopā	100

6. Bilances posteņos nekonvertējamās valūtās uzrādītas prasības pret NVS valstīm un saistības ar tām. Postenī "Kredīti citām republikām" uzrādīts kredīts, kas izsniegts atsevišķām NVS valstīm norēķinu nodrošināšanai ar Latviju. Postenī "Kase – bloķēti SUR" uzrādīti bijušās PSRS rubļi, kas

izņemti no apgrozības, ieviešot Latvijas rubli kā vienīgo obligāto apgrozībā esošo maksāšanas līdzekli, un bloķēti, pamatojoties uz vienošanos ar Starptautisko valūtas fondu.

7. Latvijas rubļi apgrozībā 1992. gada decembra beigās:

Nominālvērtība	Summa (tūkst. LVR)	Skaitis (tūkst. gab.) <sup>1</sup>	Īpatsvars (%)
1 LVR	18 853	18 853	0.12
2 LVR	15 383	7 691	0.10
5 LVR	115 139	23 027	0.74
10 LVR	151 510	15 151	0.98
20 LVR	427 416	21 370	2.76
50 LVR	1 059 495	21 189	6.84
200 LVR	3 898 300	19 491	25.16
500 LVR	987 300	19 614	63.30
Kopā	15 493 396		100.00

8. Latvijas Bankas īpašums bilancē uzrādīts postenī "Citi aktīvi" un novērtēts pēc tā pirmatnējās vērtības, kopsummā par 2 137 miljoniem LVR.

<sup>1</sup> Pilnos tūkstošos rubļu.

## Revīzijas komisijas ziņojums

par Latvijas Bankas saimnieciskās darbības un dokumentu revīziju par 1992. gadu

Mēs, Latvijas Republikas Valsts kontroles apstiprinātā revīzijas komisija 7 cilvēku sastāvā, esam veikuši Latvijas Bankas saimnieciskās darbības un dokumentu revīziju par 1992. gadu.

Latvijas Bankas valde iesniegusi atskaites gada darbības pārskatu, bilanci, peļņas un zaudējumu atskaiti, kā arī kontu atšifrējumus.

Mēs esam veikuši gada darbības pārskata, bilances kontu grāmatojumu, peļņas un zaudējumu atskaites un citas dokumentācijas pareizības pārbaudi.

Revīzija tika veikta, pamatojoties uz Latvijas Republikas likumu "Par Latvijas Banku" un vispārpieņemtiem revīzijas veikšanas standartiem, kādi darbojas Latvijas Republikā.

Esam veikuši nepieciešamās procedūras, lai apstiprinātu gada pārskata un kontu dokumentālo precizitāti. Esam pārbaudījuši atsevišķas kontu pozīcijas, gada pārskata un kontu saturu un atspoguļojumu, kā arī novērtējuši pielietotos grāmatvedības principus. Vispārpieņemto revīzijas veikšanas standartu ietvaros esam pārbaudījuši Latvijas Bankas saimnieciskās darbības likumību.

Uzskatām, ka Latvijas Bankas gada pārskats un konti, uzrādot gada peļņu 487 164 tūkstošu rubļu apmērā, ir sagatavoti atbilstoši gada pārskatu sastādīšanas principiem.

Pamatojoties uz pārbaudītajiem iepriekšminētajiem dokumentiem, atzīstam 1992. gada pārskatu, bilanci un peļņas un zaudējumu atskaiti par pareizu un iesniedzamu Latvijas Bankas padomei apstiprināšanai.

Revīzijas komisija  
1993. gada 17. martā.

## LATVIJAS BANKAS STRUKTŪRA 1993. GADA 1. JANVĀRĪ

